

народны ансамбль песні і танца «Чаравічкі», Лідскі народны ансамбль песні і танца «Лідчанка», Лідскі народны мужчынскі хор, Лідскі народны тэатр. Л. здаўна з'яўлялася цэнтрам керамічнай (гл. *Лідская кераміка*) і шкляннай (гл. *Лідскае шкло*) вытворчасці. Прадугледжваецца далейшае развіццё горада на Пн. стварэнне новай цэнтр. плошчы, новага мікраараёна на ПнЗ, спарт. зоны, расшырэнне зоны адпачынку. Іл. гл. таксама на ўкл.

Літ.: Егоров Ю. Градостроительство Белоруссии.— М., 1954; Лида: Историко-экономический очерк.— Мн., 1976. С. Ф. Самбук (архітэктура).

ЛІДЗІН Уладзімір Германавіч [3(15).2.1894, Масква—27.9.1979], рускі сав. пісьменнік. Скончыў Маскоўскі ун-т (1916). Удзельнік Грамадз. вайны, вызвалення Зах. Беларусі (1939). У Айч. вайну ваен. карэспандэнт «Известий». Аўтар зб. апавяданняў «Трып-трава» (1916), раманаў «Адступіж» (1927), «Вялікі альбо Ціхі» (1933), «Два жыцці» (1950), кн. «Прыліт птушак. Апавяданні 1954—1961» (1970). У 1916 служыў у арміі на Беларусі. У ліст. 1933 наведваў БССР у складзе групы рус. пісьменнікаў. У лютым 1936 на 3-м пленуме праўлення СП СССР выступіў з аналізам ідэяна-эстэт. асаблівасцей рамана П. Галавача «Праз гады». Уражаны ад падзей вызвалення Зах. Беларусі адпостраваны ў зб. апавяданняў «Дарога на Захад» (1940), у якім пісаў пра бел. гарады Ліду, Свідаль, Слонім і інш. Быў знаёмы з Я. Купалам. М. В. Някай.

ЛІДСКАЕ ШКЛО, фрагменты шклянога посуду 14—17 ст. (шклянніцы, флаконы, келіхі, кварталы, кілішкі і інш.), знойдзеныя пры археал. раскопках *Лідскага замка*. Рэканструяваны цыліндрычныя шклянніцы: таўстасценныя на кальцавых паддонах і танкасценныя на невысокіх цыліндрычных паддонах з патоўшчанымі венчыкамі (14—15 ст.); на паддонах з 2—3 хвалістымі шклянымі стужкамі вакол донца (14—17 ст.); на паддонах з 2—3 шклянымі жгутамі вакол донца (15—16 ст.); шырокія цыліндрычныя на паддонах з петляпадобным афармленнем унутр. краю (17 ст.) і інш. Флаконы 17 ст. шарападобныя: танкасценныя з жаўтаватага шкла і таўстасценныя

з зеленаватага шкла, аздобленыя па гарызанталі і вертыкалі шклянымі жгутамі. Келіхі 15—17 ст., выдзьмутыя адвольна з зеленаватага шкла маюць лейкападобныя танкасценныя чашы і масіўныя ножкі, утвораныя з «яблыкамі» (шкляныя шарыкі) і шырокае пляскатае падножка (15—16 ст.); з канічнымі паддонамі, злучанымі з чашай 1—2 «яблыкамі» і дыскамі (15—17 ст.). У кілішках 16 ст. чашы канічнай формы. Кварты 14—17 ст. таўстасценныя, адвольна фармаваныя з зялёнага шкла і танкасценныя з асветленага шкла. Стопкі 14—16 ст. адвольна фармаваныя з бясколернага шкла і выдзіманыя ў форму; выдзіманыя ў форму таўстасценныя з зялёнага (16 ст.) і жоўтага (17 ст.) шкла. Мяркуюць, што Л. ш. часткова прывозілі з Гродзенскіх гут.

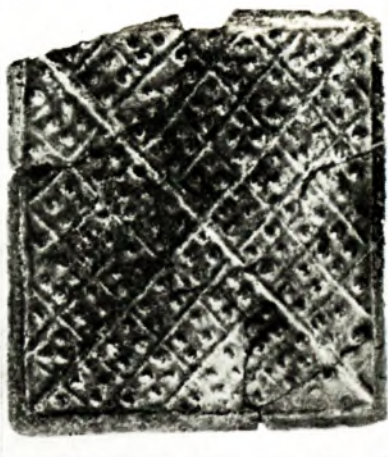
Літ.: Яніцкая М. М. Вытом. шкларобства Беларусі.— Мн., 1980. с. 111—119.

А. А. Трусай, М. М. Яніцкая.

ЛІДСКАЯ КАФЛЯ, архітэктурна-дэкаратыўная кераміка 14—1-й пал. 17 ст. з г. Ліда. Выкарыстоўвалася ў аздобленні печыў *Лідскага замка*. У 14—16 ст. з глінянай масы з дамешкам вкл. колькасні жарствы выраблялі гаршковаю кафлю з выгнутым, круглым, пялёсткавым ці квадратным уступам. У 16—1-й пал. 17 ст. з больш тонкай глінянай масы на ганчарным крузе і ў формах выраблялі каробчатую глазураваную кафлю, аздобленую геам., раслінным арнамантам, геральдычнымі выявамі і інш. Іл. гл. на ўкл. да арт. *Дэкаратыўна-прыкладное мастацтва, Кафля*, у арт. *Лідская кераміка*.

А. А. Трусай, У. В. Угерыновіч.

ЛІДСКАЯ КЕРАМІКА, традыцыйныя ганчарныя вырабы 14—1-й пал. 17 ст. з г. Ліда. У 14—15 ст. з глінянай масы з дамешкамі жарствы паленам фармавалі тэракотавы кухонны посуд (гаршкі, патэльні, цёрлы, формы для выпечкі і інш.). У 16 ст. гартаваны, чорназдымлены і глазураваны посуд фармавалі з аднаго кавалка больш тонкай глінянай масы.



Лідская кераміка. Рынка канца 16—1-й пал. 17 ст. (уверсе злева), талеркі 17 ст., кафля 17 ст. (справа).