

ной войны, связанной с регионом, в котором находится Национальный парк «Беловежская пуца»; 3) развитие военно-патриотического внутреннего туризма и научно-экспедиционной и реконструкционной деятельности на историко-культурных объектах; 4) активизация проектной деятельности, комплексно ориентированной на студенческие поисково-исследовательские практики и патриотическое воспитание молодежи.

1. В приоритете – военно-патриотическое воспитание молодежи [Электронный ресурс] // М-во образования Респ. Беларусь. – Режим доступа: <https://edu.gov.by/news/v-prioritete--voennopatrioticheskoe-vospitanie-molodezhi/>. – Дата доступа: 01.12.2023.

2. 80 лет со дня начала Великой Отечественной войны [Электронный ресурс] // Национальный парк «Беловежская пуца». – Режим доступа: <https://npbp.by/about/news/80-let-so-dnya-nachala-velikoy-otechestvennoy-voyny/>. – Дата доступа: 01.12.2023.

УДК 338.483.11(476.7): 379.84-053.5

Я. В. Ластовская,  
*группа 311,*  
*учреждение образования «Белорусский государственный университет культуры и искусств», Минск, Беларусь*

## **ОРГАНИЗАЦИЯ ДЕТСКИХ ЭКОЛОГИЧЕСКИХ ПРАЗДНИКОВ В НАЦИОНАЛЬНОМ ПАРКЕ «БЕЛОВЕЖСКАЯ ПУЦА»**

Экологическое воспитание рассматривается учеными как развивающаяся область междисциплинарных знаний, охватывающая философию, культурологию, педагогику, психологию, экологию и другие науки. Ученые отмечают: необходимо создавать условия для непрерывного изучения и познания окружающего мира, чтобы помочь детям сформировать положительное отношение к природе, а также научить их понимать, способствует ли их образ жизни, их ценностная ориентация сохранению природы. Проектная деятельность в сфере организации экологического воспитания детей должна соответствовать природно-возрастным возможностям общего (комплексного, гармоничного) развития детей в разных «средовых» условиях. Миссией проектов экологической направленности должно быть расширение сознания ребенка, развитие его спо-

способности ощущать себя неотъемлемой частью окружающего мира, «думающего не только за себя, но и за всю планету» [2, с. 11].

Исследователи выделяют различные социально-культурные формы, которые стимулируют мотивационно-коммуникативную и информационно-познавательную деятельность, направленные на экологическую осознанность поведения: детские экологические движения, детские экологические лагеря, эколого-культуротворческие клубы, тренинги, этноэкологические экспозиции, музеи и уголки природы, интерактивные экоигры, квест-экотуры, экологические праздники. В рамках данной статьи детский экологический праздник рассматривается как форма культурно-досуговой деятельности школьников и особый формат проектной деятельности, поддерживающий идею непрерывного экологического воспитания и образования, реализующийся в том числе через эколого-творческую деятельность детей.

На территории Беларуси существует уникальный природный заповедник «Беловежская пуца», который олицетворяет природное богатство страны и представляет уникальную экосистему, требующую постоянного наблюдения и изучения. С точки зрения экологического воспитания Национальный парк «Беловежская пуца» – это возможность показать подрастающему поколению уникальные виды растений и животных, объяснить значение сохранения природы и окружающей среды, исторических и природно-культурных памятников этого уникального региона. Посещение Беловежской пуцы как краеведческо-природоохранная деятельность также поможет развить в детях гордость за свою страну и укрепить патриотические чувства.

Цель статьи: выявить специфику организации детских экологических праздников как социально-культурных проектов. В рамках цели поставлена задача предложить концепцию проекта, направленного на приобщение детей к изучению и сохранению природного и культурного наследия Национального парка «Беловежская пуца».

На наш взгляд, экологический праздник рекомендуется представлять как комплекс мероприятий в процессе детского путешествия (экопутешествия, экотура, квест-экотура) по Беловежской пуце. Опираясь на методические рекомендации

по организации квест-экотуров для старшеклассников исследователя М. В. Лесниченко-Роговской, выделим обязательные условия разработки экотуров как социокультурных проектов: определение цели проведения мероприятия; выбор темы, места и формы проведения; выбор маршрута следования; обозначение существующей проблемы (для чего?) и задач проведения мероприятия; сбор теоретического и эмпирического материала по заданной тематике (исторические факты, описание экологической ситуации региона, игры, задания и др.); выбор методических приемов проведения экотура; определение техники ведения мероприятия организаторами; проработка этапов реализации экотура; ресурсное и организационное обеспечение; анализ проведения мероприятия [1, с. 216].

Экологический праздник должен совмещать разные виды культурно-досуговой активности и образовательно-воспитательной деятельности: обучение спортивному ориентированию на местности (в парке), познавательную (выполнение фотозаданий (фотоохота), участие в экомероприятиях (сбор мусора, лекарственных растений и др.) и игровую деятельность (соревнования, игры, квесты). Формы культурно-массовых мероприятий должны быть актуальны и востребованы детской и подростковой аудиторией. Экологический праздник должен способствовать экологическому воспитанию, стимулировать интерес к природному наследию, развивать технологии самосбережения человека в природной среде и формировать экологическую защиту природы как высшую ценность.

В Национальном парке «Беловежская пуца» много интересных детских проектов и площадок (самый известный туристический бренд – поместье Деда Мороза). Однако для продвижения Национального парка «Беловежская пуца» как объекта историко-культурного наследия Беларуси необходимо стимулировать повторное и неоднократное посещение парка подрастающим поколением. Особенно важным *неоднократное возвращение* в Беловежскую пуцу является для детей и подростков, так как ребята растут и меняются их познавательная и физическая активность, интересы, приоритеты и ведущая возрастная деятельность. Поэтому необходимо постоянное расширение и обновление тематического и игрового формата детских проектов, особенно в дни школьных каникул и в разные сезоны (лето, зима и др.).

**Детский экологический праздник «Беловежское сафари»** – это социально-культурный проект, который позволяет познакомить детей с природным и культурным наследием Беловежской пуши в разные природные сезоны в дни школьных каникул, развить их экологическую грамотность и навыки безопасной жизнедеятельности. В рамках проекта школьники как групповые туристы будут иметь возможность: 1) посетить Беловежский национальный парк и увидеть уникальные виды животных и растений; 2) принять участие в спортивном ориентировании, подвижных играх, экомероприятиях и других активностях для развития навыков командной работы и социального взаимодействия; 3) пройти новые экоэкскурсии и экомаршруты по пуше, зафиксировать (фотоохота) различные экосистемы и изменения в них; 4) посетить музей природы и выполнить эксперименты и задания квеста для углубленного изучения природы; 5) повторить путешествие в другое сезонное время, чтобы глубже изучить и исследовать исторические и культурные особенности объекта всемирного наследия.

Проект предполагает размещение участников в гостинице, организацию питания и транспорта, обучающей, анимационной, природно-охранной и противопожарной деятельности. Проект может быть реализован как *благотворительный* для детей-сирот, детей, оказавшихся в трудной ситуации.

**Цель проекта:** создание новых форматов детских групповых мероприятий (трехдневный экотур в дни школьных каникул) для стимулирования *повторного* посещения Национального парка «Беловежская пуша», которые представляют активные практики походного туризма, основанные на природоохранных технологиях и спортивно-игровой деятельности. Выделим следующие **задачи** проекта:

1) обеспечение группового активного и культурно-познавательного досуга школьников в дни каникул, укрепление связей в школьном коллективе;

2) разработка специального экомаршрута (не наносящего вреда детям и Беловежской пуше) и формирование устойчивых представлений у детей и подростков о ценности окружающей природы парка, животного и растительного мира Беловежской пуши;

3) проведение мероприятий по командообразованию и подготовке детей к экоквесту (инструктаж по технике безопас-

ности, обучение технологиям поведения в природной среде, самосбережению, спортивному ориентированию);

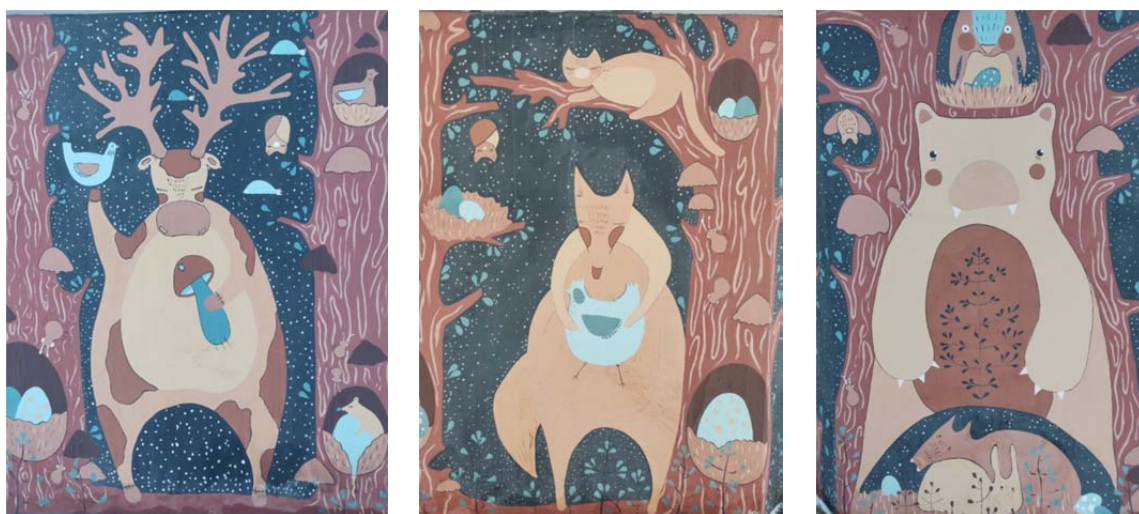
4) предоставление и оборудование развлекательных зон для детей (игровые площадки для развлекательных, спортивных активностей, мастер-классов и викторин);

5) проведение пеших экскурсий и «беговых» фотоэкскурсий (фотоохота) по уникальным природным ландшафтам Беловежской пуши.

Проект ориентирован по продолжительности на три дня и будет проходить четыре раза в год в разные сезоны. Предлагается задействовать игровые и природные локации Беловежской пуши для детских командных мероприятий: в зависимости от погодных условий сезона посещения – весенние, летние, осенние, зимние – могут быть экопоходы, спортивное ориентирование на местности, экоквесты, мастер-классы по экомероприятиям, брейн-ринги, фотоохота и др. Первый день программы рассчитан на спортивное ориентирование, обучение навыкам лесничих, охранников, ветеринаров, чтобы показать «рабочую» сторону парка (сбор шишек, корм для птиц, посещение местного ветеринара, «лесной» обед и др.). Участники команд должны самостоятельно добраться до места встречи в указанное время. Ведущие-аниматоры (специалисты парка, МЧС) проводят приветственные встречи и инструктаж, представляют карты экомаршрутов, правила и расписание игр. Второй день – участники отправляются на «Беловежское сафари», фотографируют животных, слушают рассказы о них. Третий день посвящен демонстрации результатов экообучения и финальному мероприятию – квесту по охране окружающей среды и противопожарной безопасности, а также награждению команд-победительниц.

Для *продвижения проекта* планируется *рекламная игра*: доступ в парк дают билеты, например, в шоколадках «Беловежская пуши» от спонсора проекта СОАО «Коммунарка», а также призы МЧС за командную победу. Проект начинается с телевизионной социальной рекламы на государственных каналах Беларуси для популяризации Национального парка «Беловежская пуши», а также природоохранной и противопожарной деятельности (возможна рекламная коллаборация с МЧС). В рекламе с фабрикой «Коммунарка» дается информация о выпуске специальной партии шоколада «Беловежская

пуща» с золотым билетом для целого школьного класса в экопутешествие в парк в дни каникул. Реклама также размещается на официальном сайте Национального парка «Беловежская пуща», в официальном телеграм-канале Национального агентства по туризму #ПознайБеларусь. Чтобы узнать подробности, зрители и посетители сайтов могут использовать QR-код, чтобы взаимодействовать с ботом от Беловежской пущи. Планируются интервью с участниками, получившими золотой билет, которые будут транслироваться на всех платформах проекта для привлечения внимания и распространения информации о проекте. Для создания *визуального образа рекламных материалов* могут использоваться творческие разработки студентов Белорусского государственного университета культуры и искусств, например, реализованные в оформлении прилегающих территорий учреждения образования (образы на данных граффити отражают животных Беловежской пущи).



Отметим, что проект детского экологического праздника «Беловежское сафари» должен планироваться как циклический, так как будет проходить в дни школьных каникул 4 раза в год (зима, весна, лето, осень). Это важный фактор для развития наблюдательности детей за природными явлениями, ведь в зависимости от сезона меняются природа и ландшафт Беловежской пущи, что позволяет неоднократно посещать объект и разнообразить задания и фотографии.

Предлагаемый проектный подход к организации детских экологических праздников с циклическим (сезонным) характером позволяет прогнозировать их *результативность*:

– формирование экологического сознания: проект повышает у детей осознание значения сохранения окружающей среды, более ответственного отношения к природе и знаниям о способах ее защиты;

– культурно-образовательные результаты: школьники получают возможность трехдневного путешествия в дни каникул с погружением в уникальную природную среду Беловежской пуши, научатся технологиям самосбережения и ориентироваться в природной среде, будут осведомлены о биологическом разнообразии животного и растительного мира пуши;

– формирование чувства любви к родине и навыков командообразования: в сотрудничестве и коллективном общении развиваются навыки эффективной командной деятельности и лидерства, а также чувства гордости за страну и людей, сохраняющих природные богатства Беловежской пуши для будущих поколений.

Таким образом, организация детских экологических праздников как социально-культурных проектов предполагает: соответствие мероприятий природно-возрастным возможностям детей, задачам комплексного, гармоничного развития детей; тематическую разработку игровых и квестовых заданий, стимулирующих мотивационно-коммуникативную деятельность детей, направленную на экологическую осознанность поведения, бережное отношение к природному наследию (по принципу «не навреди») (совместно с профессионалами МЧС); рекламную игру в интеграции с белорусскими торговыми марками для коллективного участия школьников; постоянный циклический характер проведения праздника (в соответствии с сезонным характером изменений природных явлений), поскольку усиление внимания к сохранению природного и историко-культурного наследию в мире требует развития непрерывного экологического образования.

---

1. *Лесниченко-Роговская, М. В.* Методические рекомендации по организации квест-экотуров для старшеклассников / М. В. Лесниченко-Роговская // *Якасць вышэйшай адукацыі: сучасны стан і тэндэнцыі развіцця* : матэрыялы навук.-метаад. канф., Мінск, 4–5 лют. 2014 г. / Беларус. дзярж. ун-т культуры і мастацтваў. – Мінск, 2015. – С. 214–218.

2. *Самерсова, Н. В.* Экологическое образование – условие преобразования социально-культурной среды / Н. В. Самерсова // *Сацыяльна-педагагічная работа*. – 2006. – № 8. – С. 8–12.