

individuals in the field of art education is highlighted. Main directions of creative searches of Vizhnitsia craftsmen and artists are determined. On the basis of the available sources' analysis the specifics of the artistic culture of Vizhnitsia on the background of the region's historical development is identified.

Дата паступлення артыкула ў рэдакцыю: 10.09.2014.

УДК 75.047.01.(510)

ЛУ МЭНМЭН

ПОЭТИКА ШАНЬ-ШУЙ В ИЗОБРАЗИТЕЛЬНОМ ИСКУССТВЕ КИТАЯ

Шань-шуй (горы и вода) – один из самых популярных жанров китайской живописи – развивался на протяжении более тысячелетия. Каждая разновидность пейзажа шань-шуй отличается манерой письма и цветовыми сочетаниями. В статье раскрываются история жанра шань-шуй и теория методов его создания.

Шань-шуй представляет собой жанр китайской живописи, основным объектом изображения которого является пейзаж. Этот жанр формировался на протяжении династий Вэй, Цзинь, Южных и Северных Царств (III – VI вв.), когда он еще был неотделим от портретной живописи. Самостоятельное становление жанра происходит во времена династий Суй (конец VI – начало VII в.) и Тан (VII – первая половина X в.), а окончательное оформление в эпоху пяти династий и Северной Сун (вторая половина X – первая половина XI в.), когда шань-шуй стал одним из основных жанров китайской живописи.

Китайскую живопись шань-шуй можно сравнить с западной пейзажной живописью, но она старше европейского пейзажа по меньшей мере на 1000 лет.

Древние мудрецы пожелали фиксировать мысли не только в литературном, но и в художественно-графическом виде. В культуре эпохи неолита Хэмуду содержание различных феноменов передавалось с помощью линейных пометок, зарисовок. Появление оседлых земледельческих культур стало основой для постижения процесса создания орудий труда и интереса к художественно-эстетическому освоению мира. Искусство не просто отражало жизнь древнего человека, а являлось символом подчиняющего природу воображения. Люди вели диалог с явлениями окружающего мира с помощью языка искусства. Развитие мышления и эстетического любования окружающим позволили человеку совершенствоваться в направлениях философского осмысления и эстетического восприятия мира, а принципы художественного мышления и его фиксации сочетали духовные и телесные аспекты.

В китайской жанровой живописи раньше всего появился жанр портрета. Первые пейзажи, отображавшие горы и воду, были всего лишь фоном для изображения человеческой фигуры, а затем, постепенно развиваясь и обо-

саблываюцца, сфарміраваліся ў самастойны жанр – шань-шуй. Первым пейзажам у жанры шань-шуй лічыцца карціна «Вясенняя прогулка» Чжань Цзыцяня эпохі дынастыі Суй.



Чжань Цзыцянь. Вясенняя прогулка

Традыцыйна ў жанры шань-шуй выдзяляюць наступныя віды ў адпаведнасці з манерай пісьма: цинлюй (тэмна-зелены) шань-шуй, цзиньби (золцісто-бірузовы) шань-шуй, шуймо (монохроматычны) шань-шуй, цяньцзянь (бледна-фіялетавы) шань-шуй, сяоцинлюй (малы тэмна-зелены) шань-шуй і мейгу (бесконтурны) шань-шуй.

Асноўнымі колерамі цинлюй шань-шуй з'яўляюцца мінеральная лазурь і малахіт. Прынята выдзяляць буйную і малую цинлюй. Першыму прысущы кручкаобразныя контуры, невялікае лічба мазкоў, густыя насычаныя краскі, арнаментальнасць; другой характэрызуюцца тонкім сляом тушы на монохромнай аснове.

Эпоха дынастыі Южнай Сун ознаменавалася творчасцю такіх велікіх мастакоў цинлюй, як «два Чжао» – Чжао Боцзюй і Чжао Босу. У часы дынастыі Мін былі вядомы імяна Чоу Іна і Чжан Хуна, заснавальнікаў новай архітэктонікі пейзажа цинлюй. У гэты перыяд цинлюй дасягнуў свайго развіцця, сярод мастакоў з'яўлялася шмат прызнаных мастакоў гэтага жанру, у манеры пісьма пастаянна прапанаваўся што-то новае, што забяспечвала стрэміцельнае развіццё традыцыйнага жанру. Пейзажная жывопісь прайшла шлях ад колірных красак да монохромнай тушы, ад колірнай насычанасці, буйства красак да монотонных, бледных колераў.

У тэмна-зеленым шань-шуй прынята выдзяляць дзве разнавіднасці: з чёткімі і произвольнымі зеленымі контурамі. Характэрнай рысай першай разнавіднасці з'яўляецца філігранная, тонкая манера пісьма. Гэтая манера пачынаючы з эпохі шасці дынастыяў паступенна сфарміравалася да пачатку эпохі дынастыі Тан, калі мастак Эр Лі ўсталяваў асноўныя мастацкія асаблівасці тэмна-зеленага шань-шуй.



Чжан Хун.
Изгиб долины,
шелест ветра
в соснах. Эпоха
династии Мин

На рубеже династий Северной и Южной Сун происходило формирование цзиньби шань-шуй, большого и малого цинлюй. На протяжении династий Юань, Мин и Цин они самостоятельно развивались, оказывая влияние друг на друга, но наибольший успех приобрела манера малого цинлюй. Особенности цзиньби (золотисто-бирюзовый) шань-шуй являются великолепие и блеск золотых оттенков, в большом цинлюй акцент делается на яркость и четкость, тогда как красота малого цинлюй кроется в мягких тонах. Произвольная манера цинлюй возникла в конце эпохи Мин, ее ярким представителем был Лань Ин, творчество которого отличали бесконтурная манера письма и наложение многократных слоев красок. Впоследствии на основе его живописи вырос современный «цинлюй с брызгами», представленный творчеством таких художников, как Чжан Дацянь, Лю Хайсу и др. Для бесконтурного наложения красок характерны красочность, беспорядочность, хаотичность, тогда как для цинлюй с брызгами – пылкость, воодушевленность, страстность. Художники, писавшие в манере цинлюй с брызгами, – Чжань Цзыцзянь, Ли Сысюнь, Чоу Ин, Чжан Хун и др.

Для темно-зеленого шань-шуй в основном используются минеральные краски – лазурит и малахит, с помощью которых великолепно прорисовываются поражающие своей красотой уединенные места природы, леса и родники. В темно-зеленом шань-шуй выделяются большой и малый подвиды. Считается, что первому присущи неровные, «рваные» контуры, небольшое число мазков, густые сильные краски. Второй подвид характеризуется тонким слоем туши на монохромной основе и занимает основополагающее место в древнем изобразительном искусстве. Развиваясь в творчестве нескольких поколений художников, малый шань-шуй обусловил формирование формализованного изобразительного метода. Тем не менее для создания хорошего произведения живописи в этом жанре необходимо прилагать немало усилий. Как говорил один из «четырёх Ванов» – Ван Шигу: «весь пейзаж можно сделать в темно-зеленых тонах, но формы предметов следует делать более мощными, а воздух – легче и прозрачнее, ведь эффект полностью состоит в письме наплывом, и тогда, замерев, становится возможным прочувствовать тридцать лет как одно мгновение» [3, с. 265]. Создание цинлюй невозможно без монохроматической основы тушью. Среди современных художников немало отличных мастеров техники цинлюй, например, Чжан Дацянь, Хуан Биньхун, Хуан Шаньшоу, У Хуфань, Се Чжилю, Хэ Тяньцзянь, Чэнь Пэйцю являются настоящими художниками, заслужившими громкую славу в мире искусства.

Тремя основными красками, используемыми в цзиньби шань-шуй, являются позолота, лазурит и малахит. По сравнению с цинлюй, в цзиньби присутствует больше золотых оттенков. Позолота используется для нанесения контуров гор, камней, оснований склонов, песчаных кос, зари, а также дворцов, беседок и прочих построек. Ведущим из современных великих

мастеров этого жанра является Чжан Дацянь, также следует выделить таких художников, как Ци Эньцзинь, Мань Юньлинь, Сюй Цзюнь и т. д.

В начале эпохи династии Тан жанр шань-шуй находился в состоянии упадка, но с расцветом династии последовал его взлет. В это время творили такие известные художники, как Ли Сысюнь, Ли Чжаодао.



Ли Чжаодао. Император Мин направляется в счастливое царство Шу

Одно из известнейших произведений этого жанра – работа «Император Мин направляется в счастливое царство Шу», принадлежащая кисти знаменитого мастера жанра Ли Чжаодао, известного как «маленький генерал Ли», основателя семейной школы цзиньби.

Чжаодао был особенно силен в жанре цинлюй, ему присущи изящность и аккуратность стиля письма, сильные и спокойные краски. Его творчество способствовало становлению и совершенствованию независимого жанра

ра цзиньби. Одним из характерных произведений этого жанра является картина «Терем под парусом на реке».

Исследователи считают, что создание школы цзиньби шань-шуй, представителями которой являются Ли Сысюнь и Ли Чжаодао, предвосхитила живопись Чжань Цзыцяня. Но наиболее глубокое и сильное влияние на последующее развитие шань-шуй в Китае оказало творчество Ли Сысюня: более поздние картины в жанре шань-шуй являются продолжением его художественной традиции. В конце эпохи династии Мин Лун Хэдун выдвинул теорию северной и южной школы в живописи, причислив Сысюня к родоначальникам северной школы.

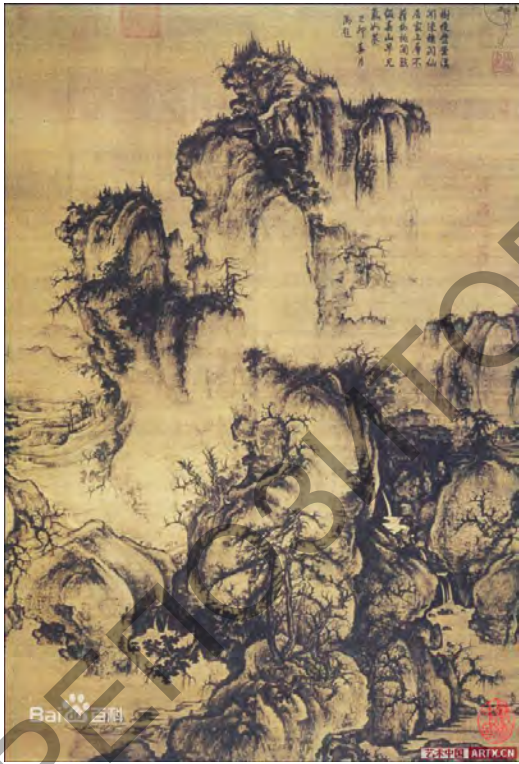
Монохроматическая живопись шуймо – одно из направлений китайской живописи, которая в основном развивалась в виде салонного искусства. Этот жанр основан на тонкой технике кисти и туши. Тушь, используемая в жанре шуймо, бывает пяти видов: густая, жидкая, обожженная, сухая и сырая. Она используется для изображения на картине перспективы, соотношения переднего и заднего плана. Испокон веков монохроматическая живопись тушью была способом выражения чувств образованных людей, отображением их взглядов на общество, человеческую жизнь, судьбу, природу. Развитие живописи от династии к династии, от эпохи к эпохе можно проследить в процессе развития шуймо, поскольку этот жанр был основным в китайской живописи, подарив миру искусства много великих



Ли Чжаодао.
Терем под парусом на реке

мастеров, таких как Чжан Дацянь, Бо Баоши, Ли Хэжань, Ли Кучань. Среди современных художников выделяются Цзя Юфу, Ван Пу, Лун Жуй, Чэнь Пин, Лу Юйшунь, Мань Вэй, Чжан Дунлинь, Чжан Фумин, Линь Жуншэн, Хань Цзинвэй, Фань Ян и др.

Жанр шуймо зародился в эпоху династии Тан, сформировался во времена династии Сун и достиг популярности в эпоху Юань, продолжив развитие при династиях Мин и Цин. Этому жанру присущи глубокомысленность идей, жизненность замысла и манеры исполнения. В жанре шуймо сформировался самостоятельный изобразительный метод с использованием одной только туши как основного носителя. Характерными приемами этого жанра являются очерчивание контура и нанесение насечек для изображения рельефа и теней, штриховка косо поставленной кисточкой, ретуширование, которые используются для передачи композиции и чувства природы. Эффект достигается путем перемешивания туши в большом количестве воды, с помощью чего передаются объем и одухотворенность, подчеркивается единство кисти и туши.



Го Си. Ранняя весна.
Эпоха Северной Сун

Основа жанра цяньцзянь (бледно-фиолетовый) шань-шуй – штриховка тушью при помощи косо поставленной кисточки, а также использование охры в качестве основного цвета. В старинной рукописи по теории живописи «Парк горчичных семечек» упоминается: «Хуан Гунван штриховал кисточкой, как будто изображал гору Юйшань, охра стремительно струилась по его картинам, но иногда он делал пару мазков и умброй. Ван Мэнфу использовал в пейзажах шань-шуй охру и млечный сок гарцинии, на пиках его гор высятся пышные сосны, колыхается под ветром зеленая трава; он использовал так много красно-бурого цвета, что порой охрой были прорисованы только лица людей и кора сосен» [2]. Такая особенность колорита берет начало в эпоху пяти династий и набирает силу в эпоху Юань благодаря художнику Хуан Гунвану, чья манера стала известна как «манера У».

Особенностями цяньцзянь шань-шуй являются изысканная простота, решительный и открытый характер. В литературном труде «Школа горчичной лодки» художник эпохи Цин Шэнь Цзунцян писал: «Цяньцзянь шань-шуй в основном пишется тушью, его краски наносятся легко» [1, с. 61]. Он подчеркивал, что тушь остается основой изображения объектов на картине (после нее легко наносятся краски), но общий колорит сохраняет простоту

и целостность, ему не присущи переменчивость густых и легких тонов. При этом краски преимущественно концентрируются на изображениях гор.

Спокойствие и неуловимая прелесть, скромное изящество цянь-цзянь шань-шуй создают общий колорит теплых тонов. Характер этого жанра не предполагает хаотичного выбора цветов во избежание нарушения единства картины. Чтобы создать нечто новое и при этом сохранить характерные особенности колорита, предыдущие поколения художников приложили много усилий. В цяньцзянь шань-шуй существует несколько основных методов того, как накладывать краску.

Метод расцвечивания заключается в том, что краски наносятся между контурами, уже прорисованными тушью, т. е. сначала рисуются линии тушью, затем в рамках основных контуров на освещенных участках гор наносится охра. Затем горы заново прорисовываются охрой, что придает им ощущение массивности.

Мозаичный метод основывается на нанесении густо расположенных точек или пятен туши, на которые наносятся киноварь, красный цвет и прочие теплые цвета для изображения осенних деревьев, камней и т. д.

Методом сочетания охры и туши пользовался много веков назад такой известный художник, как Чжао Ванъюнь, смешивая их заранее или прямо на кисти. В основном этот метод используется на больших полотнах, чтобы подчеркнуть живой характер изображения. Одной из разновидностей метода является штриховка охрой, которая представляет собой сочетание одновременных мелких и косых штрихов и растирания красок. Этот прием выполняется на одном дыхании. В случае использования двух методов следует избегать размазывания красок кистью, излишних дополнений и корректировок красок. Необходимо стремиться к единству цветов, их слиянию и проникновению, но не смешиванию. Когда в краске появляется тушь, а в туши – краска, достигается волшебный эффект единения реальности и вымысла, единства красок на картине.

Метод ровного, или равномерного, нанесения красок не предполагает разделения по густоте цвета и изменения его оттенков, также исключает случайный контакт и перемешивание разных красок на картине. Такое равномерное нанесение красок на небольшой площади относительно простое, однако определенную трудность представляют собой большие площади на полотне.



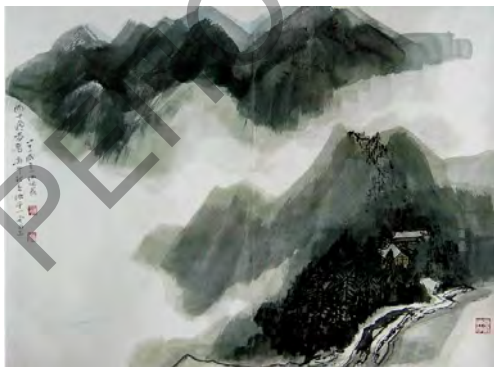
Чжан Дунли. Бледно-фиолетовый пейзаж

Обобщая все вышесказанное, необходимо отметить разнообразие методов, используемых при создании живописной картины в жанре шаньшуй. И хотя каждая разновидность жанра имеет собственные внутренние требования к созданию живописной работы, все-таки в каждой из них остается пространство для авторских поисков, выходящих за рамки определенного формата.

Жанр малого цинлюй основывается на циньцзянь цинлюй с добавлением малахита и лазурита, в нем возможно использование двух видов туши: на сосновом угле и масле. Для малого цинлюй характерны легкие краски, прозрачность, сочность. Вначале при помощи линий тушью намечаются контуры гор, затем штриховкой косо поставленной кисточкой изображаются изменения горного ландшафта: в основании гор слегка подмешивается тушь, чтобы выделить светотень вогнутых и выпуклых поверхностей. Затем при помощи светло-зеленого и индиго окрашиваются осветленные участки горы. Когда светло-зеленый и индиго высохнут, смешиваются малахит и лазурит, которые покрывают картину вторым слоем. Все минеральные краски используются лишь слегка, наносятся тонким слоем, затем, пока они еще влажные, травянисто-зеленым и индиго обрисовываются контуры горы и светотень, чтобы достичь более четкого и глубокого эффекта.



Пример малого цинлюй



Пример мейгу шань-шуй

Среди техник китайской живописи манера письма, использующая для изображения контуров предметов линии, называется костяной, где под «костями» понимаются линии туши. Если же все контуры прописаны не линиями, а тушью или красками, то эта манера называется мейгу или угу (бескостной, или бесконтурной). В древности жанры шань-шуй и хуаняо (цветы и птицы) рисовались с использованием бесконтурной манеры, что и дало названия этим жанрам – мейгу шань-шуй и мейгу хуаняо.

Таким образом, традиционная китайская живопись в жанре шань-шуй имеет несколько разновидностей, которые отличаются по колориту, насыщенности цвета, способам использования кисточки, четкости контурной

прорисовки, густоте наложения туши. Сохранение традиций, с одной стороны, и освоение мирового опыта развития живописи – с другой, обуславливают активное развитие жанра шань-шуй, пристальное исследование методов и способов живописного письма, разработку новых приемов, что дает шанс современным художникам обогатить традиционную технику шань-шуй колоритом своей эпохи.

1. Ван, Боминь. История китайской живописи / Боминь Ван. – Шанхай : Жэньминь, 1982. – 61 с.

2. Китайская живопись шань-шуй / Бэйду [Электронный ресурс]. – 2014. – Режим доступа: <http://baike.baidu.com/view/1771891.htm?fr=aladdin>. – Дата доступа: 17.03.2013.

3. Лу, Дан. Восточная живопись / Дан Ли // Искусство. – 2009. – № 4. – С. 265–266.

LU MENG MENG

SHANGSHUI POETICS IN THE VISUAL ARTS OF CHINA

The Chinese landscape painting is one of the most popular genres of the Chinese painting which originated more than a thousand years ago and has formed a variety of genres. Each type of the landscape painting has a different approach to painting and colour. The history of the landscape painting and the theory of its method's creation are presented in the article.

Дата поступления артыкула ў рэдакцыю: 20.06.2014.

УДК 7.032(315):[7.01+78.01]

ЦЗЯ ЯН

ИСТОКИ ДРЕВНЕКИТАЙСКОГО ИСКУССТВА В КОНТЕКСТЕ КОМПАРАТИВИЗМА

В современном искусствоведении Европа и Китай рассматриваются как принципиально разные культурные «вершины», формирование которых было обусловлено контрастирующими историко-философскими, социокультурными, художественно-эстетическими традициями. В статье анализируются публикации современных сиологов, посвященные древнекитайской культуре и искусству, а также выявляются тесные взаимосвязи философских учений и мифологических представлений о музыке. Подчеркивается значительная роль музыкального искусства для сохранения и передачи культурного опыта и духовных ценностей, сформировавших уникальный национальный облик древнекитайского искусства в целом.

Рассматривая китайскую художественную культуру в исторической ретроспекции, многие исследователи отмечают необычайно интенсивные