

Перадажэнне для цымбальнага аркестра – гэта адзін са сродкаў папаўнення рэпертуару, пашырэнне яго выканаўчых магчымасцей, выхавання аркестрантаў-выканаўцаў.

#### Кантрольныя пытанні:

Выбраць з партытуры па жаданню фрагмент дзе есць мелодыя і акампанемент, аркестраваць яго рознымі варыянтамі:

- а) сола і акампанемент у групы цымбал;
- б) сола баянаў у суправаджэнні групы цымбал;
- в) сола цымбал у суправаджэнні групы баянаў.

Глядзі нотны прыклад № 8 ст.34.

#### СПАСАБЫ АБЛЯГЧЭННЯ АРКЕСТРАВАЙ ПАРТЫТУРЫ ДЛЯ САМАДЗЕЙНАГА АРНІ

Зараз у сферы народна-інструментальнай аркестравай музыкі даволі выразна бачыцца тэндэнцыя да ускладнення музычнай мовы. Дастаткова ўспомніць творы Б.Краўчанкі, Я.Дзёрбянкі, В.Кікты, А.Мдзівані, В.Іванова, Л.Захлезнара і інш. Складанасць музычнай тканіны праяўляецца ў двух планах: з аднаго боку – насичаная фактура, складаны рытмічны матыяк, цыжкія для выканання аркестравыя партыі ("Танец рамзінікаў" з балета "Пятрушка" І.Стравінскага, "Іспанскі танец" з балета "Раўмонда" А.Глазунова), з другога – празрыстыя партытуры, якія вызначаюцца меладычнай і рытмічнай сваяасабліваасцю, незвычайнымі тэмбравымі супастаўленнямі (цыкл П.І.Чайкоўскага "Поры года" у Інстр. В.Смірнова, "Карагод" І.Хадаскі). Усе гэта робіць сучасныя музычныя творы маладаступнымі для выканання ў самадзейным АРНІ.

Як вядома, узровень прафесійнальнага выканання і самадзейнай музычнай творчасці маюць яўнае адрозненне ў тэхнічных адносінах яе удзельнікаў. Ровніцца не толькі інструментальны састаў, яле і унутраная структура самадзейнага калектыву, у якім нярэдка суседнічаюць тэхнічна развітыя музыканты і проста аматары, у якіх есць пакуль толькі жаданне навучыцца добра іграць. Таму кіраўнік самадзейнага аркестра змушаны відавзяняць музычны матэрыял з улікам тэхнічных магчымасцей удзельнікаў калектыву.

У самадзейнасці мы нярэдка сутыкаемся з самымі разнастайнымі інструментальнымі саставамі, а ў аркестравай літаратуры

у асноўным пералагаюць Інструменту́кі для традыцыйнага саставу (вядомыя серыі "З рэпертуару АРНІ імя Осіпава", "Усесаюзнага радне і тэлебачання", таксама "Рэпертуар самадзейнага АРНІ" і інш.). Натуральна, што без змяненняў, спрашчэнняў гэтых партытур не абыйсцяся.

Акрамя таго, выкананне некаторых твораў традыцыйнага рэпертуару для АРНІ на сучасным этапе патрабуе ўнясення пэўных карэкцый (партытуры В. Андрэева, напрыклад).

Назіранні за работай самадзейных калектываў, уласная практыка аўтара паказалі, што вельмі многія аркестравыя творы пры выкарыстанні іх у рэпертуары самадзейных АРНІ маюць патрабу ў прыстасаванасці для канкрэтнага саставу. Зыходзячы з вышэйсказанага, праблема абцяжчэння, відазмянення, пералажэння аркестравага матэрыялу з аднаго інструментальнага саставу на другі з'яўрае вельмі актуальная, калі ўлічыць, што пачынаючым кіраўнікам самадзейных калектываў вельмі складана самастойна разабрацца ва ўсіх тонкасцях гэтага пытання.

Трэба адрозніваць некалькі відаў змянення аркестравай партытуры, што сустракаюцца ў практыцы:

1. Рознасаставныя пералажэнні (з аднаго інструментальнага саставу на другі). З народнага аркестра на цымбальны, з баяннага на народны і г.д.

2. Аднасаставныя – змяненні, якія адбываюцца ў рамках аднаго пэўнага тыпу аркестра, напрыклад, народнага або цымбальнага.

3. Змешанія або рознаколькасныя – гэта пералажэнні з ансамбля на аркестр і наадварот – з аркестра на ансамбль.

Кожны з гэтых відаў мае сваеасабліваасці, разгледзець якія ў рамках дадзенай работы не ўяўляецца магчымым. Мы толькі спынімся на асноўных правілах і прыемах пералажэнняў для самадзейных АРНІ.

Пачынаючы змяненне, прыстасаванне аркестравай партытуры, неабходна ўлічваць наступнае:

1. Мастацкую метаэпагоднасць падобнага кроку. Бо некаторыя складанія творы, пераважна буйных форм, вельмі моцна праіграваюць, альбо цалкам губляюць свой першалачатковы характар і сэнс, першыя якія б там ні было змяненні. У такім выпадку лепш увогуле адмовіцца ад выканання таго ці іншага твора, чым ен пачне гукаць скажона, ненатуральна.

2. Імкнучца да максімальнага захавання аўтарскай задумкі. Прыстасаванне аркестравай партытуры для канкрэтнага саставу не павінна парушаць характару твора, яго асноўнай ідэі, асаблівасцей музычнай драматургіі. Уносячы ў партытуру неабходныя карэкцыі, варта пазбягаць адступленняў ад тэмпу, дынамікі, шрыхвай і музычна-выразнай своеасаблівасці, закладзенай аўтарам у нотным тэксце.

3. Асаблівасці аркестравай партытуры, якая ёсць у наляўнасці (Інструментальны састаў, танальнасць, дыяпазон і г.д.). Папярэдні аналіз зыходнага музычнага матэрыялу дазваляе вызначыць ці зручная для выканання дадзеная танальнасць, які задуманы аўтарам інструментальны састаў, яго ўнутраныя суадносіны, г.зн. размеркаванне мастацкіх і выканаўчых акцэнтаў. Вельмі важна ведаць меладычны і дынамічны дыяпазон п'есы, яе аб'ём і тэхнічны ўзровень.

4. Агульны тэхнічны, выканаўчы ўзровень дадзенага калектыву, магчымасці асобных аркестравых груп, а таксама канкрэтных удзельнікаў.

5. Колькасны інструментальны састаў калектыву. (Колькі удзельнікаў аркестра, хто на чым іграе).

Змяненні аркестравай партытуры не павінны закранаць істотныя бакі музычнай мовы. Нельга змяняць гукэвысотны і рытмічны лад мелодыі. Бас гэтак жа мае самастойнае значэнне і захоўвае асноўны напрамак свайго руху. Гарманічны састаў акордаў, іх функцыянальная афарбоўка не зменены. Магчымы толькі унутрыакордавыя перамяшчэнні.

Такім чынам, разгледзім канкрэтныя прыклады магчымых, дапушчальных змяненняў аркестравай тканіны з мэтай аблягчэння і даступнасці іх выканання ў самадзейным АРМІ.

Самым простым і распаўсюджаным спосабам аблягчэння мелодыі з'яўляецца перанясенне яе ў іншую, больш рухавую для гэтага саставу аркестравую групу. Часцей за ўсё тэхнічна акладаныя эпізоды даводзіцца пераносіць з групы домраў у групу баянаў, таму што тэхнічныя магчымасці гэтага інструмента наможа шырэйшыя, чым у домры ці баталайкі. Напрыклад, "Думка" А.Холмінава, лічба 8, Ргс'Со, партыю малых і альтавых домраў можна перадаць баянам, тым больш, што ў гэты момант яны ўвогуле амаль не заняты:

8 Presto

8 Presto

Некоторые партитуры инструментальны так, што асноўная нагрузка ў іх трапляе на нейкую пэўную групу. І такое размеркаванне тэхнічных складанасцей не заўсёды супадае з магчымасцямі канкрэтнага самадзейнага калектыву, а іншы раз проста процілеглае яму. Напрыклад, у партытуры зроблены упор на моцную домравую групу, а ў нас яна, наадварот, слабая ў параўнанні з баянай. У такім выпадку адбываецца абмен партый у тэхнічна складаных эпізодах.

"Руская тройка" В.Гарадоускай, л.5:

5 Бюстыро

5 Бюстыро

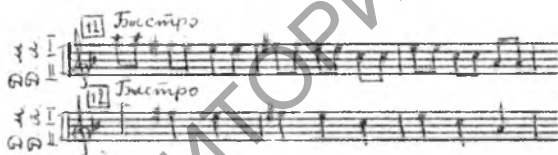
Магчымы і адваротныя варыянты.

Калі ўсе варыяцыйныя эпізоды пры аблегчаным змяненні даручыць нейкай адной групе, дык такая партытура моцна прайграе ў тэмбральных адносінах. У гэтым выпадку больш метаэгодна прымяніць частковае скарачэнне мелодыі шляхам пропуску нот, калі мелодыя пераказваецца не шаснаццатымі, а восьмьюмі, г.зн. праз ноту. Пры гэтым выканаўца вельмі выйграе ў тэмпе, скарачэннем такім чынам у два разы. Гэта тычыцца вядомых варыяцый, такіх, як варыяцыі альтавых домраў у "Карабейніках" У.Дзітэля (л.23), малых домраў (л.27):

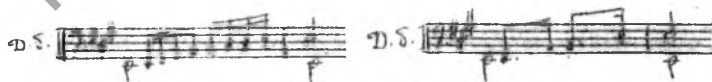


При такім аблягченні пажадана, каб некалькі ці хоць бы адзін тэхнічна развіты выканаўца з саліруючай групы іграў сваю варыяцыю цалкам, у чыстым выглядзе.

Двайныя ноты ў хуткім тэмпе можна іграць скарачана, зноў жа ператвараючы пашнаццатыя ў восьмыя – у чвэрці: "Серэнада" А.Хачатурана з музыкі да камедыі Лопе-дэ-Вега "Валенціянская удава" (лічбы 12, 29 і фінал). У т.12 падобнае скарачэнне будзе тым больш дарэчы, таму што дваіное выкладанне мелодыі дубліруюцца баянамі. У гэтым прыкладзе магчыма, наадварот, скарачэнне дваіных нот у партыі баянаў – усе ў залежнасці ад узроўня тэхнічнай падрыхтоўкі ўдзельнікаў аркестра.



При скарачэнні колькасці нот у групе пашнаццатых трэба ўлічваць характар меладычнага пераказу. У гампадобных пасажах магчымае выкананне праз ноту або пропуск некалькіх сярэдніх нот у групе пашнаццатых з абавязковым захаваннем напрамку руху, асабліва ў басавай групе: П.Трыодзін "Абрус-самабор" з цыкла "Карцінкі да рускіх казак", тры такты да л. I

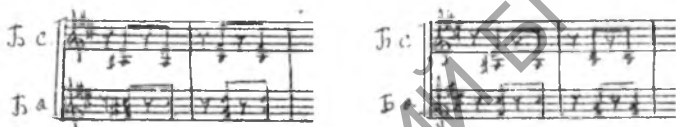


Калі мелодыя або варыяцыя пераказваецца з альяваннем якога-небудзь гуча, выкананне праз ноту ў гэтым прыкладзе прывядзе да прымітыўнага гучання. Лепш гэта зрабіць, прапускаючы адну аля-

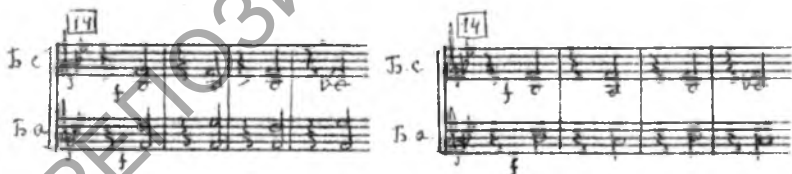
всю ноту у групі, ці дзве сярэднія, як у папярэднім прыкладзе - "Танцавальныя нагрыты" А.Цыганкова.



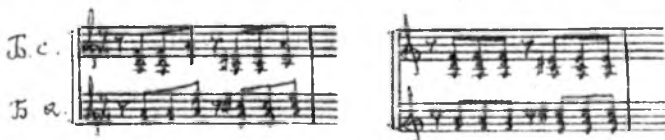
У групі акампаніруючых балалаек шмат цяжасцей выклікаць акорды з трох гукаў, у якіх не выкарыстоўваюцца адкрытыя струны, і яны патрабуюць спратчэння. В.Гарадоўская "Выйдуць я не раченьку" (л. II):



Вельмі шырокае або вельмі вузкае размяшчэнне акордаў, якое патрабуе вялікай расцяжкі пальцаў, трэба замяніць на больш зручнае для выканання. "Серэнада" А.Хачатурана (л. 14) - у гэтым прыкладзе прапанаваная партыя балалаек-альтоў зусім не прымальная для выканання. Змяненне гэтай партыі проста неабходна:



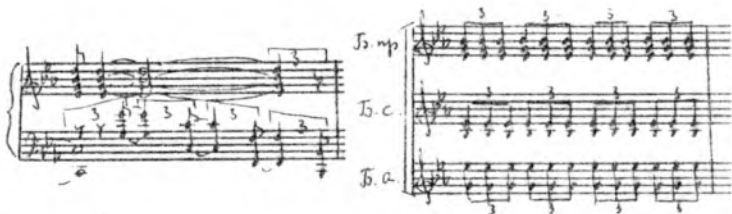
Парманічны рух або абарачэнне акордаў у балалаек у акампанеменце гэтаксама выклікае шмат цяжасцей пры выкананні. Замянішы абарачальныя акорды на статычныя, мы значна аблегчым задачу выканайцаў: В.Гарадоўская "У зоры-то, у зоренькі", т. 5:



Найбільшу складаність уявляють гармонічні фігурації арпеджированих акордау. Спрасціть гетья фігурації можна за кошт змінення мелодичної структури акордау, зменшушы їх дьяпазон. Прикладам такого спрощення можа служыць "Настрой" В.Іванова (л.3):

Іншы раз празрыстаць фактуры, "ажурны" пераказ акампане-мента у балалаечнай групе не дазваляюць атрымаць владжанага рытмічнага і дынамічнага балансу. Пажаданы вынік у дадзеным выпадку можна дасягнуць, даручышы такі акампанемент фартэпіяна. "Спеу дубрау" В.Іванова (л.2):

У музычнай практыцы нярэдка сустракаюцца даволі складаныя у рытмічных адносінах эпізоды. Напрыклад, "Шэсце" Чаралініна (чацверты такт ад канца). На наш погляд, тут зусім дарэчы у якой-небудзь групе (лепш за ўсе балалайкамі) даручыць трывольны рытм на прыцягу ўсяго гэтага такта. Гэта паслужыла б аркестру рытмічнай і арганізуючай асновай:



Вельмі непажаданая у іншых партытурах празмерна высокая тэсатура асобных партый. Падобныя эпізоды трэба аблегчыць шляхам іх актаўнага паніжэння. "Тройка" з музычных ілюстрацый да апавесці А.Пушкіна "Мяцеліца" Г.Свірыдава (л.6 і 8). "Галоп" І.Стравінскага (л.2) і інш.

♦ Адвечнай праблемай многіх самадзейных калектываў з'яўляецца адсутнасць драўляных духавых інструментаў, у той час як амаль уся аркестравая літаратура разлічана на поўны інструментальны састаў. Кампенсацыя адсутнасць флейты, габоя могуць забяспечыць баяны, акардэоны. Сольныя флейтавыя і габойныя эпізоды у "Сумным вальсе" Я.Сібеліуса з поспехам сумяшчаюцца з асноўнай партыяй баянаў.

Прапанаваныя варыянты не прэтэндуюць на паўнату і ўсеабдымнасць. Гэта ўсяго толькі аснова, свайго роду стрыжань для творчага асэнсавання і практычнага ўвасаблення, у залежнасці ад мастацкага густу кіраўнікоў самадзейных калектываў, іх адукацыйнага узроўню і канкрэтных умоў работы.

#### Кантрольныя заданні:

1. Зрабіце некалькі аблегчаных варыянтаў партыі альтовых домраў у "Серэнадзе" А.Хачатурана з музыкі да камеды Лопе-дэ-Вега "Валенціянская удава" (лічба 22) і партыі малых домраў у "Карабейніках" У.Дзітэля (лічба 27).
2. Змяніце партыі высокай тэсатуры у наступных творах:
  - а) Г.Свірыдаў "Тройка" з музычных ілюстрацый да апавесці А.Пушкіна "Мяцеліца" (лічбы 6 і 8);
  - б) І.Стравінскі "Галоп" (лічба 2).
3. Знайдзіце іншы, больш просты спосаб выканання "Настроя" В.Іванова ў балатаечнай групе (лічба 3).



#### ВУЧЕБНО-МЕТОДИЧНА ЛІТАРАТУРА:

1. Попонов В.О. О переложении для русских народных инструментов. - М.: Сов.Россия, 1986.
2. Розанов В. Инструментоведение: Пособие для руководителя оркестров русских народных инструментов (общая ред.Л.Александрова). - М.: Сов.композитор, 1974, с.35.
3. Шипаков Ю. Техника переложения для оркестра русских народных инструментов. - М.: Сов.комп., 1963.
4. Шипаков Ю. Инструментовка для оркестра русских народных инструментов. - М., 1970, с.89, 99.
5. Зряковский И. Общий курс инструментоведения. - М.: Музыка, 1976.

#### НОТНАЯ ЛІТАРАТУРА:

1. Играет Государственный академический оркестр народных инструментов им.Н.Осипова. Вып.2. М.: Сов.комп., 1979, с.33, 28.
2. Из репертуара Государственного академического оркестра народных инструментов им.Н.Осипова. Партитура. Вып.4. М.: Музыка, 1974, с.150, 73, 109.
3. Из репертуара оркестра народных инструментов Всесоюзного радио и телевидения. Партитура. Вып.5. М.: Музыка, 1975, с.24.
4. Пьесы для самостоятельного оркестра народных инструментов. Вып.6. М.: Сов.комп., 1976, с.156, 135.
5. Пьесы для оркестра народных инструментов. Партитура. - Мн., 1983, с.124, 104.
6. Произведения советских композиторов для оркестра народных инструментов. Вып.9. М.: Музыка, 1985, с.155.
7. Репертуар самостоятельного оркестра народных инструментов. Вып.3. Партитура. М.: Сов.комп., 1962, с.19, 21.
8. Репертуар самостоятельных оркестров народных инструментов. Партитура. Вып.9. М.: Сов.комп., 1989.
9. Хрестоматия по дирижированию оркестром народных инструментов. Партитура. Вып.3. М.: Музыка, 1970, с.81.
10. Хрестоматия по дирижированию для оркестра народных инструментов. Партитура и клавиш. М.: Музыка, 1986, с.80.
11. Чайковский П. Времена года. Для оркестра русских народных инструментов. Партитура. М.: Музыка, 1982.
12. Из репертуара оркестра народных инструментов Всесоюзного радио и телевидения. Партитура. Вып.3. М.: Музыка, 1973, с.202.