

Алег Трусаў

# БЕЛЬЧЫЦКІ МАНАСТЫР

## ТРУСАЎ

Алег Анатольевіч —  
намеснік  
старшыні Камітэ  
Вярхоўнага Савета  
Рэспублікі Беларусь  
па адукацыі, культуры  
і захаванні  
гістарычнай спадчыны  
Парадзіўся ў 1954 г. ў  
Меціслаўлі.  
Закончыў  
гістарычны факультэт  
БДУ, аспірантуру пры  
Інстытуце гісторыі  
Акадэміі навук.  
У 1981 г. абараніў  
кандыдацкую  
дысертацыю.  
Працаваў у  
навукова-звыгарнага  
аб'яднання  
"Белрэстаўрацыя"  
Аўтар кніг "Памятнікі  
монументальнага  
зодчества  
XI—XVII вв.:  
архитектурно-  
археологический анализ"  
(Мн., 1988), "Старажытны  
мураванай кнігі:  
монументальная  
архітэктура эпохі  
феадалізму  
капіталізму" (Мн.,  
1990), "Беларуская  
кафля" (альбом, у  
сааўтарстве  
з М. Ткачовым,  
В. Собалевым,  
У. Уерывовічам, Мн.,  
1989), "Старажытны  
Меціслаў (у сааўтарстве  
з М. Ткачовым, Мн.,  
1992).

Славуты Бельчыцкі манастыр заснаваны каля рэзідэнцыі полацкіх князёў у прадмесці Полацка Бельчыцы, на левым беразе ракі Заходняя Дзвіна пры ўпадзенні ў яе ракі Бельчанкі. У XII—XIII стст. на тэрыторыі манастыра, які меў па некаторых звестках мураваную агароджу\*, знаходзіліся чатыры храмы. Два з іх, Пятніцкая царква і Барысаглебскі сабор, захаваліся часткова амаль да нашых дзён, але былі канчаткова знішчаны ў 50-я гады XX ст.\*\* Потым гэты раён быў забудаваны жылымі дамамі, пракладзена заасфальтаваная дарога, якая сёння ідзе па рэштках вялікага сабора Бельчыцкага манастыра. Дакладнае месцазнаходжанне трох іншых храмаў сёння невядома.

Тры бельчыцкія царквы захаваліся да канца XIX ст., Вялікі сабор быў разбураны ў XVI—XVII стст. і ў XIX ст. былі вядомы толькі яго падмуркі і ніжнія часткі сцен, чацвёрты храм знішчаны вельмі даўно і быў знойдзены ў 1790 г. падчас будаўнічых работ.

Аб выніках гэтых даследаванняў пісаў М. Варонін. Ён прыйшоў да высноў, што Бельчыцкі храм належыць да тыпу трыконхаў — будынкаў, распаўсюджаных на Афоне, у Балгарыі і Сербіі з XI па XVII стст. Магчыма, што старажытны Полацк меў сувязі з Візантыяй, тым больш, што полацкія князі знаходзіліся там у выгнанні ў першай палове XII ст. Адтуль яны маглі і прывезці дойліда, які збудаваў храм-трыконх. Варта адзначыць, што аналагічны храм канца XII ст. быў знойдзены ў 1960 годзе на тэрыторыі дзядзінца ў Пуціўлі.\*\*\*

Полацкі храм меў чатыры слупы і адну апсіды. З поўначы і поўдня да бакавых сцен бажніцы, прыкладна пасярэдзіне, даласоўваліся адчыненыя ўнутр паўкруглыя выступы-конхі. Верагодна, будынак меў тры ўваходы, крыпту і два пілоны на кутах з захаду, што ўзмацняла канструкцыю пабудовы. Прамавугольныя выступы на воях будынка, магчыма, былі пляцоўкамі перад уваходамі ў храм.\*\*\*\*

\* Л. В. Аляксееў паведамляе, што яе ў XVII ст. разбурыў Іасафат Куніцвіч. (Аляксеев Л. В. Полоцкая земля. М., 1966, с. 207).

\*\* Каргер М. К. Памятнікі древняга зодчества Беларусіі. // Тезісы доклада на засяданнях, посвященных итогам полевых исследований 1962 г. М., 1963, с. 25.

\*\*\* Богусевич В. А. Раскопки в Путивльском кремле // Археология XV. Киев, 1963, с. 168. Рис. 3.

\*\*\*\* Воронин Н. Н. К истории полоцкого зодчества XII в. // Краткие сообщения Института археологии АН СССР. 1962, вып. 87, с. 102—104.

Рэшткі Вялікага сабора Бельчыцкага манастыра (першапачатковая назва невядома) знойдзены ў 20-я гады XIX ст. Шулакевічам і былі вядомы віцебскаму краязнаўцу А. Семянтоўскаму, які ўпершыню надрукаваў план помніка.\*

У рукапісным адзеле бібліятэкі Вільнюскага універсітэта мы выявілі акадэмічнага прафесара Трутнёва, датаваную 1886 г. На ёй на пярэднім плане выразна намаляваны раскапаная рэшткі храма.\*\*

У 1928 г. гэты помнік апісаў вядомы даследчык полацка-смаленскага дойлідства XI—XII стст. Іван Хозераў. Ён вывучаў рэшткі Барысаглебскай і Пятніцкай цэркваў Бельчыцкага манастыра, зрабіў дакладныя абмеры рэшткаў гэтых храмаў, сфатаграфавалі і часткова замаляваў фрэскавы роспіс гэтых унікальных помнікаў.

Трэба адзначыць, што метады даследавання бельчыцкіх храмаў была вельмі дакладнай, што дазволіла пазнейшым даследчыкам (М. Вароніну, Г. Штыхаву, В. Церашчатавай і інш.) не раз выкарыстоўваць у сваіх працах надрукаваныя матэрыялы І. Хозерава.

Нават часткова надрукаваныя даследчыкам вынікі вывучэння полацкіх помнікаў XI—XII стст. дазволілі вучоным гаварыць аб існаванні самастойнай полацкай архітэктурнай школы і яе моцным уплыве на смаленскае дойлідства. Гэтану спрыялі і тыя публікацыі І. Хозерава, дзе ідзе гаворка пра будаўнічыя матэрыялы (асабліва плінфу) і знакі майстроў-цагельнікаў на старажытнай цэгле.

Частка малюнкаў і фотаздымкаў І. Хозерава, зробленая ім падчас даследавання Бельчыцкага манастыра ў 1928 г., трапіла да М. Каргера і пасля яго смерці была перададзена ў фотаархіў Ленінградскага аддзялення Інстытута археалогіі АН СССР.

Некаторыя з гэтых ілюстрацый аўтар артыкула выкарыстаў у сваёй манаграфіі.\*\*\* У 1991 годзе адзін з рукапісаў І. Хозерава, дзе ідзе гаворка аб раскопках у Бельчыцах, надрукаваў часопіс "Маладосць".\*\*\*\* У якасці ілюстрацый таксама былі выкарыстаны аўтэнтычныя замалёўкі і фотаздымкі І. Хозерава, якія зараз знаходзяцца ў Санкт-Пецярбургу.

У ходзе раскопак Вялікага сабора Бельчыцкага манастыра І. Хозераў зрабіў амаль поўную расчыстку помніка. У выніку даследаванняў высветлілася, што раскапаны шасціслуповы трохапсідны храм з крыжовымі слупамі, з трыма прытворамі, што ўшчыльную дапасоўваюцца да асноўных муроў будынка, і плоскімі знешнімі і ўнутранымі лапаткамі. У аснову падмурка пакладзены дубовыя брусы. Знойдзены дзве падлогі: адна — з роўнай зашліфаванай цамяначнай заліўкі таўшчыняю 10—12 см, другая — з квадратных паліваных плітак, што была пакладзена ў праходзе ад алтара і ў самым дыяканіку. М. Варонін меркаваў, што другая падлога магла існаваць адначасова з першай, але І. Хозераў лічыў другую падлогу пазнейшай.\*\*\*\*\* Храм меў фрэскавы роспіс. Адзін з яго фрагментаў быў зафіксаваны І. Хозеравым на адхоне заходняга партала.

Даследчык лічыў, што сабор меў дах, пакрыты волавам, бо ён знайшоў алавяныя кроплі на цокалі абсіды. Яму запарэчыў Г. Штыхаў, спасылаючыся на халодны клімат паўночнай Беларусі.\*\*\*\*\* Трэба меркаваць, І. Хозераў прасачыў сляды расплаўленых падчас пажару алавяных ваконных пераплётаў, што шырока ўжываліся ў XVI—XVIII стст.

\* Семеновский А. М. Белорусские древности. СПб. 1890, с. 114.

\*\* Трусов О. А. Памятники монументального зодчества Белоруссии XI—XVIII вв. Мн., 1988, с. 23. Рис. 8.

\*\*\* Там жа. Мал. 6, 7, 24, 25, 59, 102.

\*\*\*\*8. Хозераў І. Полацкая архітэктурна XI—XII стагоддзяў у святле новых даследаванняў. //Маладосць, 1991, № 7, 8, 10.

\*\*\*\*\* Воронин П. Н. Бельчицкие руины //Архитектурное наследство. 1956, т. 6, с. 16.

\*\*\*\*\* Очерки по археологии Белоруссии. Мн., 1972, ч. II, с. 189.

На думку І. Хозерава, безназоўны храм быў збудаваны ў другой палове XI ст., але больші дакладным з’яўляецца датаванне М. Вароніна, які лічыў часам будаўніцтва сабора 20—30 гг. XII ст.

У 1965 г. частковыя раскопкі храма зрабіў М. Каргер. Вынікі яго раскопак неапублікаваны, аднак у ленинградскім фотаархіве намі быў знойдзены і надрукаваны фотаздымак раскопак М. Каргера, на якім добра бачны фрагмент фрэскавага роспісу.\* Дзвярны праём заходняй сцяны аздоблены вітым геаметрычным арнамантам, падобным да візантыйскага, панель заходняй сцяны пафарбавана пад мрамур. Над чырвона-карычневай паласой, што аддзяляе панель ад верхняй часткі сцяны, белым колерам створаны складаны арнамент з выяваю завіткаў "квітухага крыжа". П. Рапапорт нанёс дадзеныя раскопкі М. Каргера на абмерны план І. Хозерава.\*\* Ён правёў невялікія кантрольныя раскопкі ў заходняй частцы храма ў 1977 г., у выніку якіх удалося знайсці фрагменты фрэсак. Выяўлены М. Каргерам фрагмент роспісу панелі вялікага безназоўнага храма ўдзельнікі экспедыцыі П. Рапапорта вывезлі ў Эрмітаж для рэстаўрацыі.\*\*\*

Некалькі шурфоў на вышэйазначаным помніку выкапаў летам 1990 г. аўтар дадзенага артыкула. З мэтай выяўлення рэшткаў старажытнай муроўкі спачатку было закладзена тры шурфы, прычым да двух шурфоў пазней былі зроблены па дзве прырэзкі. Паколькі помнік ужо неаднаразова даследаваўся, вырашылі капаць шурфы да мацерыка, не падзяляючы перамешанага раней культурнага слою на пласты. Асабліва ўвага пры гэтым звярталася на будаўнічыя матэрыялы.

**ШУРФ 1** (6x1 м). Закладзены побач з шашой, на яе адхоне. Зняўшы верхні слой пяску і жвіру, выйшлі на муроўку цэнтральнай апсіды храма. Максімальная таўшчыня культурнага слою 86—90 см. Ён складаецца з пяску, шэрай зямлі і будаўнічага друзу. Знешняя муроўка апсіды зроблена ў тэхніцы са схаваным радам, а ўнутраная муроўка выкладзена з суцэльнай плінфы. Шырыня муроўкі апсіды — 1,58 м, шырыня цокаля, зробленага з камянёў, — 0,3 м. Глыбіня залягання падмурку апсіды ад дзённай паверхні — 2,05 м, а ад узроўню муроўкі — 1,83 м. Глыбіня самога падмурка, складзенага з камянёў, роўная каля 1,4 м. Падмурак складзены з невялікіх камянёў на рошчыне. У шурфе знойдзены кавалкі чырвонай вялікапамернай гладкай цэгля, а таксама вялікая колькасць кавалкаў плінфы розных памераў. Варта адзначыць кавалак плінфы з меткай у выглядзе літары "А" на пасцелі і фрагмент пліткі падлогі таўшчынёй 3,5 см са скошанымі кутамі, пакрытай салатавага колеру палівай. Плітка шмат год была ва ўжытку, бо яе паліваная паверхня даволі сцёртая.

**ШУРФ 1А** (1,7x2,5 м). Шурф прымыкае да шурфа 1 з поўдня і мае выгляд траншэі, якая ідзе па трасе апсіды храма. Спачатку знялі слой дзірвану і гумусу таўшчынёй 15—20 см, а потым пайшоў слой будаўнічага друзу, перамешанага з чорнай зямлёй. У гэтым слоі трапляюцца кавалкі плінфы, цэгля і дробныя каменьчыкі. З глыбіні 0,6—0,7 м пачаўся жоўты мацерыковы пясок.

Акрамя кавалкаў звычайнай плінфы розных памераў знойдзены і лекальныя плінфы ў форме трапецый. Цікавасць уяўляе кавалак плінфы памерам 3,7x 20,5 см з кляймом на шырокім баку цагліны. Знойдзена яшчэ некалькі кавалкаў цэгля з клеймамі.

**ШУРФ 1Б** (2,7x2,5 м). Шурф далучаецца да шурфа 1 з поўначы і мае выгляд траншэі, якая ідзе па лініі муроўкі апсіды. Пад праслойкай дзёрну і гумусу таўшчынёй 10—20 см ідзе цёмна-шэры слой зямлі з будаўнічым друзам і

\* Трусаў А. А. Старонкі мураванай кнігі. Мн., 1990, с. 17.

\*\* Рапапорт П. А. Полоцкое зодчество XII в. // Советская археология. 1980, N 3, с. 158.

\*\*\* Сялішкі А. А. Вестки з архіва. // Помнікі гісторыі і культуры Беларусі. 1982, N 4, с. 28.

праслойкамі пяску (35—45 см). Потым ішоў будаўнічы друз (20 см), а на глыбіні 0,7 м пачаўся мацярык. У шурфе сабрана шмат плінфы, прычым некаторыя экзemplяры мелі знакі. Таксама знайшлі падкову XII—XIII стст. і кавалкі паліванай роўнай кафлі канца XVIII — пачатку XIX стст.

**ШУРФ 2** (4x1 м). У гэтым шурфе мацярык залягае на глыбіні 95—112 см ад узроўню дзённай паверхні. Тут сабрана шмат кавалкаў чырвонай, роўнай цэгля і цэгля-пальчаткі з 4—5 неглыбокімі барознамі на пасцелі чырвонага колеру, памерам 4,7x13,5 см.

Знайшлі шмат кавалкаў плінфы. Некаторыя фрагменты плінфы моцна перапалены. Ёсць адна цагляна са знакам на тарцы, кавалак паўкруглай плінфы таўшчынёй 3,5 см. Таксама знайшлі вялікую падкову XIX ст. На сляды старажытнай муроўкі патрапіць мы не змаглі.

**ШУРФ 3** (9,2x1,15 м). Закладзены на месцы былога галоўнага партала храма XII ст. Пад дзірваном адразу выйшлі на рэшткі цаглянай муроўкі, якая захавалася на вышыню 78 см (у другіх месцах на 52 см). Унізе прасачылі рэшткі цамяначнай абмазкі падлогі храма. Плінфа пакладзена ў тэхніцы "муроўкі са схаваным радам", прычым шэрагі плінфы выступаюць вонкі на 1—1,5 см. Шырыня шырокіх цамяначных палосак са светлай росчыны роўная 10—12 см.

Сабрана некалькі дзесяткаў кавалкаў фрэскавага роспісу розных колераў, прычым некаторыя фрагменты маюць розную расфарбоўку. Таксама знойдзены некалькі румпаў кафляў XVII—XVIII стст., кавалачак светла-зялёнай паліванай пліткі падлогі, тры керамічныя донцы (адно з адтулінай) і каваная мулярская кельня XII ст. Сабрана шмат фрагментаў плінфы розных памераў.

У шурфе 3 муроўка сцяны прасочана на шырыню каля 1 м. Шырыня партала роўная 1,4 м. Вышыня ацалелай муроўкі ад узроўню падлогі храма складае 0,8 м. Падлога залягае на глыбіні 0,97 м ад узроўню сучаснай дзённай паверхні.

**ШУРФ 3А** (1,5x1 м). Шурф закладзены на ўсход ад шурфа 3. Заходняя сценка шурфа 3А з'яўляецца сценкай храма, на якой захавалася фрэскавы роспіс. Шурф быў даведзены да глыбіні 90 см, да адзнакі падлогі храма. Памеры расчышчанага кавалка муроўкі ў шурфе 3А роўныя 0,4 x 0,4 м. Узровень ацалелай сцяны храма тут на 0,2 м ніжэйшы ад дзённай паверхні, чым муроўка ў шурфе 3. Гэты фрагмент старажытнага мура XII ст. прасочаны на глыбіні да 0,7 м.

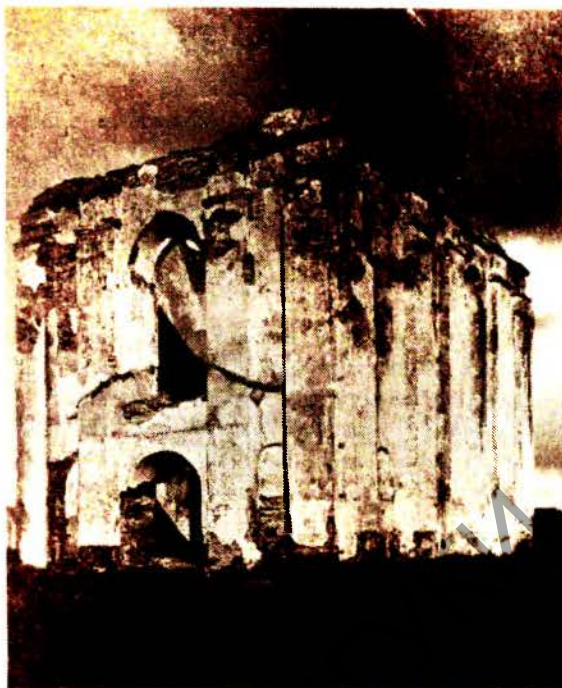
**ШУРФ 3Б** (1,5x1 м). Прымыкае з захаду да шурфа 3, выцягнуты з поўначы на поўдзень. Яго глыбіня да ўзроўню старажытнай падлогі храма 0,9—1 м.

На профілі заходняй сценкі шурфа добра бачна праслойка гліны таўшчынёй 0,13 м на глыбіні ад 0,35 да 0,62 м ад узроўню дзённай паверхні, яна паніжаецца ў паўночны бок. На паўночным профілі, дзе не захавалася падлога храма, ідзе шэры аднародны культурны слой. У шурфе знойдзены кавалкі цаглін XIX ст. (11,5—12x6 см), цэгля XVIII ст. таўшчынёй 6 і 7 см і шмат бітай плінфы.

## **АПІСАННЕ АРХЕАЛАГІЧНАГА МАТЭРЫЯЛУ**

Цэгла. У верхніх сляях шурфоў сустракалася цэгла як XIX, так і XVII—XVIII стст. Да другой паловы XVII — пачатку XVIII стст. можна аднесці цэгла-пальчатку з трыма-чатырма неглыбокімі барознамі на пасцелі, якія праход-

Барысаглебская царква.  
Полацк, 1928 г.



Бельчыцкі манастыр. Знакі на плінфе  
(раскопкі М. Каргера, 1965 г.,  
архіўныя здымкі, друкуюцца ўпершыню).



Бельчыцкі манастыр. Клеймы на плінфе  
(раскопкі М. Каргера, 1965 г.,  
архіўны здымак).

зяць паралельна бакавым грэням цагляны. Яе таўшчыня 4,5—5 см. Да канца XVIII ст. (рамонты 1770—1779 гг.) можна аднесці тоўстую цэглу (7—7,5 см) з роўнай паверхняй. Шырыня такой цэгля 14—15 см.

**Плінфа.** Сабрана значная колькасць плінфы рознага фармату. Некаторыя кавалкі маюць на адной з паверхняў добра бачныя адбіткі драўлянай дошкі ад дна формы. Сярод знойдзенай плінфы вызначаюцца некалькі фарматаў: 1) плінфа шырокага фармату, сярэднія памеры яе вагаюцца ў межах 3,5—4x20—21x30—33 см; 2) плінфа больш вузкага фармату, шырынёй ад 15 да 18 см, прычым часцей сустракаліся экземпляры 16,5—17 см. Даўжыня аднаго экземпляра роўная 26 см.

Акрамя звычайнай плінфы знойдзены фрагменты лекальных цаглін: трапецыяпадобных (таўшчыня адной такой цагляны 2,7 см, а шырыня меншага боку — 14,5 см), з паўкруглым канцом (таўшчыня 3,5 см) і фрагмент плінфы з вострым канцом у выглядзе трохкутніка. На тарцах плінфы намі зафіксаваны шэраг знакаў, прычым адзін знак мае форму крыжа, а некаторыя нагадваюць літары.

Цікавасць уяўляюць розныя меткі, зробленыя нейкай вострай прыладай, магчыма трэскай, на шырокай паверхні некаторых цаглін. Некаторыя меткі нагадваюць літары "А" і "Ж". Знойдзены тры кавалкі цаглін з клеймамі на пасцелі. Клеймы зроблены спецыяльным штэмпелем і паглыблены на 1,2 мм у тоўшчу цагляны. Усе тры кляймо розныя. Першае кляймо выяўлена на фрагменце плінфы фарматам 4x20,5 см і мае памеры 2x1,5 см. Памеры другога кляйма 2,4x1,5 см, а фармат плінфы, на якой яно пастаўлена, 3,8x20 см. Трэцяе кляймо (2,2x2 см) знаходзіцца на кавалку плінфы памерамі 3,2x22 см. Кляймо ўяўляе сабой сетку, падзеленую на квадраты (3x3 мм кожны па ўнутранаму памеру).

З другіх будаўнічых матэрыялаў трэба адзначыць фрагмент керамічнай пліткі падлогі са скошанымі кутамі, пакрыты салатавага колеру палівай і фрагмент каменнай прыступкі.

Таксама сабрана значная колькасць фрагментаў фрэсак розных колераў (блакітныя, жоўтыя, чырвоныя, вохрыстыя, шэрыя, зялёныя, белыя). На некаторых кавалках бачны рэшткі размалёўкі.

Найбольш унікальнай знаходкай з'яўляецца каваная металічная кельня муляра XII ст. з абламаным канцом. У адрозненне ад кельні XI ст., знойдзенай у наўгародскай Сафіі\*, полацкая мае па краях акантоўку вышынёй 1 см. Відаць, яна зроблена для таго, каб рошчына не злятала з краёў прылады. Як і наўгародская, кельня выкавана з аднаго кавалку жалеза, але дзяржальня ў полацкай кельні мае паўкруглую форму дыяметрам 3 см і даўжынёй 6,5 см. Потым у яе ўстаўлялася драўляная ручка. Агульная даўжыня кельні без абламаных краёў 28 см, даўжыня працоўнай часткі, якая захавалася, 16 см, шырыня ў цэлым 8,5 см, а шырыня ўнутранай працоўнай часткі кельні 6,5 см.

З металічных вырабаў трэба адзначыць дзве падковы. Адна позняя — XIX, другая — XII—XIII стст.

Такім чынам, памеры Вялікага сабора Бельчыцкага манастыра без прытвору роўныя 23,5x16,5 м. Сцены складзены з плінфы памерамі 3,5—3,4x20—22x 30—33 см і больш вузкай — шырынёю 15,5—16,5—17 см. На тарцах цаглін ёсць знакі, а на пасцелі — меткі і клеймы. Сярод знакаў, заўважаных І. Хозеравым, былі экземпляры цаглін у выглядзе літар і геаметрычных фігур. Адзін знак — пяцікутная зорка, аналагічны знаку, прасочанаму на плінфе з Полацкай Сафіі.

Падчас раскопак І. Хозераў знайшоў лекальныя плінфы. Гэта цэгла з паўкруглым тарцом, што магла ўжывацца для выкладкі паўкалонак на барабане сабора і лекальныя сегментападобныя плінфы для выкладкі на фасадах аркатурнага паса.

\* Штендер Г. М. Инструментарий каменщика-новгородца XI—XV вв. // Новгородский край. Л. 1984, с. 207—208.

Падмуркі храма зроблены з камянёў і знаходзяцца ў пячаным грунце на глыбіні каля 1,6 м. І. Хозераў заўважыў, што ўсе прытворы прыкладзены да знешніх пілястраў храма ўшчыльную, але без перавязкі. Купал сабора абпіраўся не на ўсходнюю, а на заходнюю пару слупоў (ссунуты на адно члянне на захад), што з'яўлялася асаблівасцю планіроўкі храма.

Барысаглебская царква, як і Пятніцкая, існавала да пачатку XX ст. На граўюры А. Семянтоўскага мы бачым храм у добрым стане, з драўляным шматгранным купалам і вялікім арачным акном на галоўным партале. Аб існаванні фрэскавага роспісу ў Барысаглебскім Бельчыцкім манастыры было вядома яшчэ ў 1865 г.\* У час грамадзянскай вайны царква была спалена і доўга стаяла без даху і крокваў. У 1925 г. ёю зацікавіўся М. Шчакаціхін, які прысвяціў фрэскам з Пятніцкай і Барысаглебскай царкваў асобны артыкул.\*\*

І. Хозераў правёў раскопкі і абследаванне Барысаглебскай царквы ў 1928 г. Былі прасочаны крыжовыя слупы, прычым, заходняя пара слупоў злучалася прасценкамі з паўночнай і заходняй сценамі, вылучаючы прытвор. Храм, на думку даследчыка, быў збудаваны ў першай палове XII ст. Абследаванне сцен будынка паказала, што на 18—20 см ніжэй узроўню вакон першага яруса былі знойдзены каналы пояса сувязей з дубовых брусоў памерамі 21x23 см. Такім чынам, у XII ст. Барысаглебская царква ўяўляла трохнефавы крыжовакупальны шасціслуповы храм памерамі 8,3x14,5 м з вузкімі бакавымі нефамі і адным прытворам, пад якім знаходзіліся хоры. Дзве бакавыя апсіды былі схаваны ў тоўшчы ўсходняй сцяны будынка. Сцены складзены з плінфы памерамі 3—4,2x21x31—33 см і аформлены плоскімі лапаткамі.

Да 20-х гг. XX ст. ад помніка захавалася тры сцяны. Аконныя праёмы размяшчаліся ў два ярусы (ніжні ярус большых памераў) і знадворку былі аформлены ўступамі. У позняй закладцы старажытных вокнаў знойдзены старажытныя аканіцы, зробленыя з суцэльнай сасновай дошкі з круглымі і трохкутнымі адтулінамі пасярэдзіне. Аканіцы зашчапляліся дзвюма драўлянымі засаўкамі, што былі ўстаўлены ў гнезды адхону аконных праёмаў. Месцы стыку аканіц з цаглянай муроўкай абмазваліся глінай. Гэта рабілася для таго, каб захаваць цяпло.

Усе рады плінфы па фасадах помніка, што выступалі да ўзроўню дзённай паверхні, падфарбоўваліся ў цёмна-чырвоны колер. Асаблівы эффект расфарбоўцы надавала змяшчэнне расфарбаваных палос уступаў ніш аконных аракаў. Шурпатая тынкоўка паміж палосамі цаглін была апрацавана спецыяльным драўляным штампам, каб атрымаць выгляд каменнай муроўкі з туфу.

Царква мела пакупальны пастамент, апрацаваны трохлопастнымі кагошнікамі. Спецыяльная разбіўка бакавых сцен храма лапаткамі сведчыць аб існаванні моцна выдзеленай цэнтральнай вежы сабора. М. Варонін лічыў, што гэты храм мог збудаваць полацкі дойлід Іаан.\*\*\*

Унутры Барысаглебскі сабор быў размаляваны фрэскамі з выявамі святых, воінаў і мучнікаў (на паўночнай сцяне — франтальныя) і арнамантам (выступы лапатак, аконныя і дзвярныя праёмы).

Пасля І. Хозерава фрэскі Барысаглебскай царквы, відаць, дадаткова вывучала ў 1930—31 гг. навуковая экспедыцыя ў складзе П. Сычова, Н. Кірыкава, Н. Дамброўскай. Матэрыял гэтых даследаванняў быў знойдзены А. Сяліцкім у адзеле рукапісаў Дзяржаўнай Траццякоўскай галерэі.\*\*\*\* Фрагменты фрэсак з гэтай, а таксама з Пятніцкай царквы, надрукавалі М. Шчакаціхін, Г. Штыхаў, А. Сяліцкі, В. Церашчатава і іншыя даследчыкі.\*\*\*\*\*

\* Вестник Западной России. 1865, ноябрь, с. 14.

\*\* Шчакаціхін М. М. Фрэскі Барысаглебскага манастыра // Наш край. 1925, № 1, с. 18—27.

\*\*\* Воронин Н. Н. У истоков русского национального зодчества // Ежегодник института истории искусств. М., 1952, с. 68.

\*\*\*\*Сяліцкі А. А. Весткі з архіва // Помнікі гісторыі і культуры Беларусі, 1982, № 4, с. 28.

\*\*\*\*\* Селицкий А. А. Утерянные фрески // Творчество. 1979, № 12, с. 2, 20—21. Штыхаў Г. В., Сяліцкі А. А. Фрэскі бельчыцкіх храмаў // Беларусь. 1980, № 3, с. 29. Церашчатава В. В. Старажытнабеларускі жываніс XI—XVIII стст. Мн., 1986, с. 17—23.

Доўгі час лічылася, што Пятніцкая царква Бельчыцкага манастыра была збудавана ў XVII ст. На гравюры А. Семянтоўскага бачна, што храм меў драўляны купал і драўляную званіцу над прытворам. У 1919 г., падчас ваенных дзеянняў, артылерыйскі снарад, які патрапіў у цэнтральную частку будынка, агаліў старажытную муроўку са схаваным радам. Даследчыкі лічаць, што Пятніцкую царкву таксама збудоваў полацкі дойдлід Іаан.

І. Хозераў у 1928 г. ускрыў рэшткі першапачатковай апсіды, прамавугольнай у плане, з фланкіруючымі аднаабломнымі лапаткамі па кутах. Таксама была ўстаноўлена наяўнасць падземнай камеры (крыпты) пад усім будынкам царквы, акрамя алтара. Значыць, царква была спачывальніцай (магільняй) і, як лічаць некаторыя даследчыкі, магла належаць полацкаму князю Барысу Усслававічу.

Гэта быў аднанефавы бесслуповы храм памерам каля 5,1x5,8 м. Сцены яго былі складзены з плінфы памерамі 2,5—3,5x15—16,5x29—31 см. Некаторыя цагліны няслі на тарцах знакі. На адной плінфе выяўлены знак у выглядзе трохзубца. Фасады будынка аформлены плоскімі лапаткамі па кутах і двума ярусамі аконных праёмаў. Сістэма муроўкі вызначаецца наяўнасцю выступаючых і заглыбленых радоў плінфы. Прычым выступаючыя рады плінфы былі пафарбаваны ў цёмна-карычневы колер. Унутры падлога была выкладзена з керамічных паліваных плітак.

Інтэр'ер царквы быў размаляваны фрэскамі на сюжэты евангельскага цыклу. На паўночнай сцяне — кампазіцыя "Стрэчанне" і "Ускрыжаванне", на паўднёвай — "Аплакванне". У ніжнім ярусе змяшчаліся фігуры святых. На заходнім баку перадалтарных слупоў былі выявы князёў Барыса і Глеба ў поўны рост, злева на ўнутранай плоскасці алтарнай аркі — святога Міколы, справа — невядомага святога. Паўночная сцяна была аздоблена чырвоным раслінным арнаментам на белым фоне. Фрэскі былі звязаны з архітэктонікай інтэр'ера — цыкл, што пачынаўся на паўночнай сцяне, ішоў злева направа і заканчваўся на заходняй сцяне, відавочна, сцэнамі "Страшнага суда".

У 1976 г. пошукамі падмуркавых ірвоў Пятніцкай царквы займаўся П. Раппорт, але, як паказалі даследаванні 1977 г., гэтыя пошукі былі безвыніковымі.\*

Увосень 1992 г. калі ў Полацку адзначалі 1000-годдзе Беларускай праваслаўнай царквы, непадалёку ад месца знаходжання былога Бельчыцкага манастыра, побач з дарогай, што вядзе на мост цераз Дзвіну, быў устаноўлены спецыяльны памятны знак, прысвечаны Бельчыцкаму архітэктурнаму ансамблю. Можна лічыць, што зроблены першы крок па вяртанні з нябыту гэтага ўнікальнага помніка старажытнага беларускага дойдліства.

\* Булкін В. А., Раппорт П. А., Штендер Г. М. Раскопки памятника архитектуры в Полоцке // Археологические открытия 1976, М., 1977, с. 401.



Анатоль Кулагін

# ХРАМЫ НА ДЗВІНЕ



Багатая традыцыямі і помнікамі архітэктура Полацка найбольш поўна і шырокамаштабна ілюструе шматвяковую гісторыю Беларусі. Сваімі манументальнымі культурнымі збудаваннямі горад яскрава адлюстроўвае асноўныя этапы гісторыка-дакументальнага развіцця народа, дапамагае прасачыць, у якіх умовах і пад уздзеяннем якіх уплываў развівалася беларускае дойлідства, як складвалася яго нацыянальная своеасаблівасць. Полацк сваімі вуліцамі і архітэктурнымі помнікамі, як па музейных залах, праводзіць нас па шматвяковым гістарычным шляху ад часоў прыняцця хрысціянства і станаўлення Беларускай дзяржаўнасці да нядаўняга вандалізму нашага стагоддзя.

Пасля хрышчэння Полацкай зямлі і асабліва ў XI ст. агульны культурны ўздым краю праявіўся ў шырокамаштабным будаўніцтве праваслаўных храмаў і манастыроў. Культывае будаўніцтва стымулявалася і імкненнем мясцовых князёў да палітычна-эканамічнай незалежнасці, самасцвярджэння, дэманстрацыі сваёй магутнасці. Гэта, на думку вучоных, абумовіла ў Полацку развіццё высокамастацкай архітэктуры амаль на паўстагоддзя раней, чым у паўночных і цэнтральных землях Русі.\*

Польскі вучоны К. Нясецкі лічыў, што ўжо каля 1000 г. на Верхнім замку ў Полацку меўся дзвяочы праваслаўны манастыр.\*\* Адным з першых манументальных праваслаўных храмаў у Прыдзвінні быў Сафійскі сабор у Полацку, які першапачаткова, пры Ізяславу Уладзіміравічу, быў драўляным. Замест яго князь Усяслаў Брачыславіч паміж 1044—1066 гг. узводзіць "звычайна грэцкім" трэці на землях усходніх славян і чацвёрты ў свеце новы мураваны храм св. Сафіі. Першае пісьмовае ўпамінанне аб гэтым храме сустракаецца ў Васкрэсенскім летапісе пад 1156 г.\*\*\* Як мяркуюць даследчыкі, у яго будаўніцтве

## КУЛАГІН

Анатоль Мікалаевіч — старшы навуковы супрацоўнік Інстытута мастацтвазнаўства, этнаграфіі і фальклору Акадэміі навук Беларусі, кандыдат мастацтвазнаўства, член Саюза архітэктараў, лаўрэат Дзяржаўнай прэміі Беларусі. Даследуе беларускую архітэктуру і мастацтва. Набыткі шматгадовай навуковай дзейнасці рэалізаваны ў некалькіх манаграфіях і шырокім цыкле артыкулаў у энцыклапедычных і перыядычных выданнях.

\* Раппопорт П. А. Русская архитектура на рубеже XII—XIII вв. // Древнерусское искусство. М., 1977, с. 20—21.

\*\* Niesiecki K. Korona Polska. Metropolia Ruska. Lwow, 1728, т. 1, с. 92.

\*\*\* Полное собрание русских летописей. СПб., 1856, т. 7, с. 240.