



Алег
ТРУСАЎ

Матэрыяльная культура беларускага горада ў часы Вялікага княства Літоўскага

Гісторыю матэрыяльнай культуры Вялікага княства Літоўскага можна ўмоўна падзяліць на тры храналагічныя перыяды.

Першы перыяд — гэта сярэдзіна XIII—канец XV стст., час стварэння і максімальнага пашырэння тэрыторыі маладой усходнеўрапейскай дзяржавы ад Балтыйскага да Чорнага мора. Ён характарызуецца складанымі ўзаемадачыненнямі паміж славянскімі (беларускім і ўкраінскім) этнасамі, з аднаго боку, і будучым літоўскім этнасам, што тады складаўся з аўкштайтаў і жамойтаў. У гэты час на тэрыторыі ВКЛ з'яўляюцца і пашыраюць свае ўплывы носьбіты яўрэйскага і татарскага этнасаў, якія пераважна селяцца ў гарадах і мястэчках. У заходняй частцы ВКЛ можна таксама прасачыць уплывы мазаўшан, прусаў і ятвягаў, а на ўзбярэжжы Балтыйскага мора і куршаў.

У XIII—XIV стст. адбывалася творчая перапрацоўка ўсходнеславянскіх, візантыйскіх традыцый, вытокі якіх сягаюць у X ст., працягвалася іх пашырэнне і развіццё як на абшарах тагачаснай Беларусі і Украіны, так і інтэнсіўнае пранікненне на літоўскія землі. У гэты час на літоўскіх землях узнікаюць і бурна развіваюцца гарады і ўзнікае феномен новай гарадской культуры,

*Кумган.
XII ст.,
Віцебск.
Раскопкі
Т.Бабунькі.*



носьбітамі якой з'яўляліся праваслаўныя беларусы і язычнікі літоўцы.

Пасля Крэўскай уніі і хрышчэння Літвы на тэрыторыю ВКЛ пранікаюць і пашыраюцца традыцыі заходнеўрапейскай каталіцкай культуры. У XVI—пачатку XVII стст. гэта хваля даходзіць да ўсходніх меж ВКЛ. Яе асяродкамі сталі Віцебск, Мсціслаў, Орша і Смаленск.

У XV ст. пасля Грунвальдскай бітвы змяншаецца крыжацкая пагроза, і гарадская культура ВКЛ канчаткова фарміруецца як састаўная частка заходнеўрапейскай цывілізацыі. Менавіта ў гэты час на тэрыторыі ВКЛ пашыраецца магдэбургскае права.

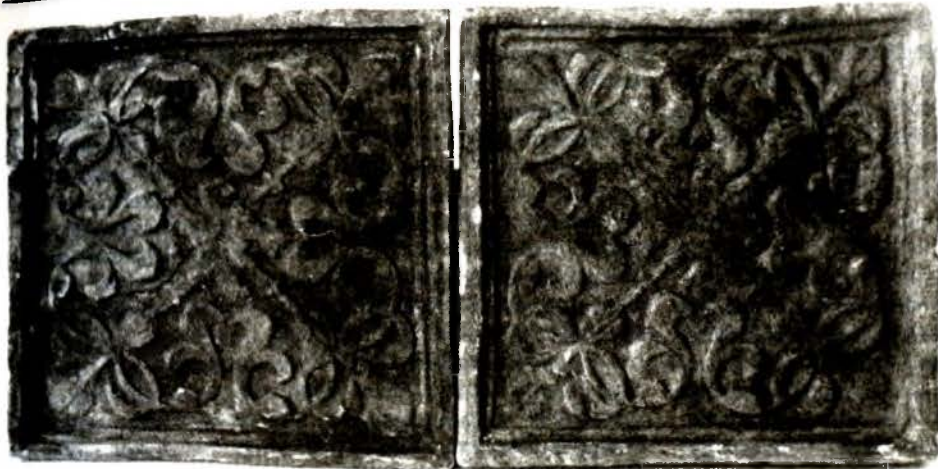
У сувязі з гэтым палітычны цэнтр вялікіх беларускіх гарадоў паступова перамяшчаецца на рыначны пляц, на якім знаходзілася ратуша. Часам захоўваецца суіснаванне двух цэнтраў гарадскога жыцця: княжацкай рэзідэнцыі на гарадскім (звычайна, верхнім) замку і ратушы з гарадскім магістратам на рыначнай плошчы.

У канцы XIV ст. на Беларусі ўзнікаюць мястэчкі як прамежкавая форма паселішчаў паміж горадам (местам) і вялікім сялом. Пры мястэчках будуюцца мураваныя замкі тыпу кастэляў.

У гэты час з'яўляюцца новыя будаўнічыя матэрыялы. Спачатку, у сярэдзіне XIII ст., буйнапамерная тоўстая цэгла — пальчатка (таўшчынёй ад 8 да 10 см), а крыху пазней, у першай палове XIV ст., новы матэрыял для накрыцця дахаў замкаў, палацаў і храмаў — керамічная дахоўка паўцыркульнай формы. Будаўнічая

ТРУСАЎ Алег Анатольевіч нарадзіўся ў 1954 г. у г. Мсціслаў Магілёўскай вобл. Скончыў Белдзяржуніверсітэт у 1976 г. Кандыдат гістарычных навук, дацэнт кафедры гісторыі музеязнаўства Беларускага ўніверсітэта культуры. Дэлегат Вярхоўнага Савета Рэспублікі Беларусь з 1990 па 1995 г. З 1999 г. — старшыня Таварыства беларускай мовы імя Ф.Скарыны. Вывучае помнікі манументальнага доілідства XI—XVIII стст. Аўтар шэрага кніг і артыкулаў па гэтай тэматыцы.





*Паліваныя кафлі
з Магілёўскай
ратушы.
XVII ст.
Раскопкі
І.М.Чарняўскага.*

*Паліваны
гаршчок.
XVII ст.,
г. Мсціслаў.
Раскопкі
А.Трусавы.*



*Люлька.
Гліна, паліва.
XVII ст.*



*Люлька
ў выглядзе
галавы
жывёлы.
Гліна.
XVII ст.*



*Дымленыя кубкі.
Другая палова XVII ст., г. Мсціслаў.
Раскопкі А.Трусавы.*

тэхніка і будаўнічыя матэрыялы маюць падабенства да ўзораў заходнееўрапейскага паходжання.

У XIV ст. з'яўляецца новы тып зброі — гарматы. У сувязі з гэтым у канцы XIV—XV стст. перабудовуюцца старыя і будуюцца новыя мураваныя і драўляныя замкі з улікам выкарыстання агнястрэльнай зброі.

У культурным слоі раскопаў беларускіх замкаў сярод іншых знаходак сустракаюцца каменныя гарматныя ядры розных памераў.

Ствараюцца каменныя надмагільныя пліты і крыжы. У пахавальным абрадзе канчаткова перамагаюць хрысціянскія звычаі. Знікаюць курганы. Нябожчыкаў хаваюць у драўляных трунах, змацаваных вялікімі каванымі цвікамі. У труну ўжо не кладуць шматлікія рэчы, як гэта было раней.

Асноўнай формай глінянага посуду застаецца гаршчок, вырабляюцца гліняныя патэльні, міскі, макацёры.

У XIV ст. арнамент на посудзе ўжываецца вельмі рэдка, але на донцах гаршкоў зрэдку яшчэ сустракаюцца ганчарныя клеймы, якія паступова знікаюць. У XV ст. гаршкі аздабляюць на плечуках і часта па кодабу хвалістым і стужкавым арнаментам.

У XIV—XV стст. гаршкам адпавядаюць накрыўкі з валькападобным краем і такой жа ручкаю. У якасці дадатковай апрацоўкі шырока ўжываецца абварванне і з XV ст. — ангабіраванне.

У пачатку XIV ст. з'яўляецца і вельмі хутка пашыраецца ў гарадской культуры новы від керамічных вырабаў — пянчая гаршковая кафля. Спачатку гэта доўгія цыліндрычнай формы начынні з круглай адтулінай — вусцем, а ў XV ст. форма вусця набывае спачатку 4-ці (радзей) 3-пялёсткавую форму, а крыху пазней і квадратную.

У гэты час па-ранейшаму плённа працуюць беларускія разьбяры па косці, якія ў асноўным захоўваюць традыцыі X—XIII стст. Сляды майстэрняў па апрацоўцы косці (розныя загатоўкі з рога, прычым пераважаў рог лася, прылады працы) знойдзены археолагамі ў Мазыры, Чачэрску, Гродне, Мсціславе і Віцебску.

Вырабляліся разнастайныя накладкі (на луці, калчаны і похвы), аздабленыя геаметрычным цыркульным арнаментам. Таксама рабілі касцяныя абразкі, гузікі, іголки, дэталі арбалетаў і шахматныя фігуры. Некаторыя вырабы, напрыклад, шахматы, выточвалі на таканым станку.

Апрацоўка металаў адносілася да найбольш развітых галін гарадской рамеснай вытворчасці. Большасць патрэбнай насельніцтву прадукцыі выраблялі з жалеза, якое выплаўлялі з балотнай руды ў спецыяльных печах-домнах. З пісьмовых крыніц вядома, што ў буйныя гарады, такія, як Полацк, Віцебск, Менск, жалеза, медзь, волава і гатовыя жалезныя вырабы завозіліся таксама з-за мяжы.

Сярод гарадскіх рамеснікаў-металістаў з'явіліся новыя спецыяльнасці. Гэта былі слесары, кацельшчыкі, гваздары, мечнікі. Большасць рамеснікаў аб'ядноўваецца ў цэхі металістаў, якія пачалі ўзнікаць у гарадах з канца XV ст. З XV ст. дзеля большай трываласці і даўгавечнасці дзверы, кufры, скрыні абіваюцца жалезам.

Сярод зброі ў гэты час вырабляецца арбалет, альбо самастрэл, бранябойныя стрэлы якога маглі прабіць браню ворага.

Другі перыяд ахоплівае канец XV—першую палову XVI стст. У развіцці гарадской матэрыяльнай

культуры ВКЛ ён характарызуецца росквітам і агульнымі тэндэнцыямі, якія маюць выразнае заходнееўрапейскае паходжанне.

У архітэктуры — гэта адзіны архітэктурны стыль, які адносіцца да позняй готыкі. Яна мае асаблівасці, уласцівыя для тэрыторыі ВКЛ. Найбольш унікальныя праявы гэтага стылю ўвасабляюцца ў стварэнні самабытнай жывапіснай фрэскавай школы (можна прыгадаць фрэскі з Трок, Крэва і Супрасля), ва ўзнікненні інкастэліраваных храмаў, будаўніцтве новых праваслаўных цэркваў (храмы ў Вільні, у Сынкавічах і Мураванцы).

На ўсёй тэрыторыі ВКЛ пашыраецца адзіная будаўнічая тэхніка ў галіне мураванага дойлідства. Гэта ўжыванне вялікапамернай цэгля-пальчаткі, гатычнай муроўкі, лускавой канструкцыі сцен, выкарыстанне пляскатай і цыліндрычнай дахоўкі, аконнага шкла і вітражоў. У гэты час на змену гаршковай прыходзіць рэльефная каробкавая кафля, з'яўляецца паліваная (зьялёная ці карычневая) і паліхромная кераміка. Пачынаюць працаваць шматлікія гуты па вырабу шкла, дасягае росквіту апрацоўка каменя, косці і дрэва.

З канца XV—пачатку XVI стст. вырабляецца разнастайны зялёны (свінцовая паліва) і мораны альбо дымлены посуд. Гаршкі, кубкі, збаны і глянкі паліваліся знутры і часткова зверху; рынкі*, талеркі, міскі і макацёры — толькі знутры, куфлі і кубкі — з абодвух бакоў. Кубкі і гаршкі пераважна аздабляліся шматрадным лінейным арнаментам, зрэдку штампаваным. Паўміскі і талеркі (новы від керамічнага посуду XVI ст.) на борціках мелі шматрадны хвалісты альбо зрэдку штампаваны ці раслінны (на донцы начыння) арнамент.

У беларускіх гарадах і мястэчках сярод найбольш распаўсюджаных відаў рамеснай дзейнасці пашыраецца апрацоўка скуру, выраб з іх абутку, адзення, розных рэчаў гаспадарчага і хатняга ўжытку. У канцы XV ст. шавецкае рамясто выдзелілася ў самастойную спецыяльнасць. Сярод гарбароў з'яўляюцца новыя спецыяльнасці: кажамякі, сырамятнікі, замшанікі і дубільшчыкі. Яны апрацоўвалі скуру буйных рагатых жывёл, каня і свінні. Большасць рамеснікаў-гарбароў выраблялі юхт — добра прадубленую ялавічную скуру. Найбольш дасканалы апрацоўвалі скуру саф'янікі. Саф'ян выраблялі з барановай і казінай скуры, а потым афарбоўвалі яе ў розны колер (чырвоны, жоўты ці зялёны). Саф'янавы абутак насілі магнаты і шляхта.

У гэты ж час гарадское насельніцтва насіла скураны абутак: чаравікі, боты, чобаты і поршні (скураныя лапці). У XVI ст. з'яўляецца абутак на абцасе. Гэта найперш вайсковыя боты з халявамі да каленяў і цісненнем. Са скуры таксама выраблялі конскую вупраж, рамяні, сумкі, кашалькі і рукавіцы.

Паступова мяняецца і аблічча беларускіх гарадоў. Драўляныя маставыя замяняюцца каменнымі брукаванымі. У цэнтры гарадоў з'яўляюцца першыя цагляныя жылыя будынкi.

У гэты час грамадзяне ВКЛ незалежна ад нацыянальнасці канчаткова атрымліваюць назву ліцвіны, альбо літва, карыстаюцца адзінай дзяржаўнай мовай — старабеларускай, маюць сваё кнігадрукаванне і адна тыпную гарадскую культуру, якая вельмі адрозніваецца ад гарадской культуры суседняй Маскоўскай дзяржавы.

* Рынка — традыцыйны беларускі гліняны посуд XVI—XVIII стст., які ўяўляў сабой патэльно на трох ножках з доўгай ручкай.

Трэці перыяд — гэта другая палова XVI—канец XVIII стст., час, калі ВКЛ разам з Польшчай утварылі адзіную дзяржаву — Рэч Паспалітую. Ідзе далейшае адасабленне ўкраінскага этнасу ад беларускага, тэрыторыя ВКЛ значна памяншаецца за кошт Падляшша і асабліва Украіны, што спачатку адышла да Кароны, а потым (часткова) і да Маскоўскай дзяржавы.

Перыяд пасля Лівонскай вайны і да пачатку казацкіх паўстанняў на Украіне можна назваць “залатым векам” у гарадской культуры на тэрыторыі ВКЛ. У галіне архітэктуры гэта час позняга Рэнэсансу (маньерызму) і ранняга барока. З’яўляюцца новыя тыпы абарончых збудаванняў — замкі бастыённага тыпу, кальвінскія зборы і мураваныя гарадскія ратушы.

У другой палове XVI—першай палове XVII стст. у будаўніцтве зноў пачалі выкарыстоўваць апрацаваны камень, у асноўным вапняк. З яго рабілі прафіляваныя парталы дзвярэй і акон, кансолі і балясіны балконаў, аконныя рамы. З імпартага каменю, пераважна мармуру, вырабляецца надмагільная скульптура.

Пашыраецца выраб металічнага посуду. З медзі і волава вырабляюцца міскі, катлы, ступкі і конаўкі. Уда-сканальвалася і тэхналогія апрацоўкі металу. Рамеснікі добра валодалі прыёмамі коўкі, зваркі, абточкі, паяння, паліроўкі і клёпкі. Славіліся сваёй работай беларускія ювеліры, пазалотчыкі і разьбяры па дрэву.

У праваслаўных і уніяцкіх храмах ствараюцца пазалочаныя іканастансы, а на фасадах алтароў каталіцкіх храмаў з’явіліся паліхромныя драўляныя скульптуры.

Паліваная кераміка (пліткі падлогі, дахоўка, кафля і сталовы посуд) шырока ўваходзіць у штодзённы ўжытак жыхароў гарадоў, мястэчак, замкаў і феадальных сядзіб на тэрыторыі ВКЛ. Сярод археалагічных матэрыялаў XVI—XVII стст., што ў асноўным складаюцца з рэшткаў розных керамічных вырабаў, на другое месца па колькасці і асартыменту трывала выходзяць шклянныя вырабы. З сярэдзіны XVII ст. на Беларусі масава вырабляецца распісны посуд (талеркі, паўміскі, збаны і куфлі), які аздабляўся раслінным арнамантам. У XVIII ст. з’явілася і распісная кафля.

Сярод імпортнай керамікі на першае месца выходзіць так званы рэйнскі, альбо каменны, посуд — вырабы з моцна спечанай масы, што нагадвае камень з бліскачай паліванай паверхняй і характэрным рэльефным дэкорам. У першую чаргу гэта цыліндрычныя куфлі, часам з металічнай накрыўкай, глякападобнае начынне і тарныя флягі. Вырабляўся гэты посуд у розных нямецкіх гарадах на Рэйне.

Да дзвюх панавалішых у ВКЛ хрысціянскіх канфесій — праваслаўя і каталіцызму — дадаюцца спачатку пратэстантызм, а потым і уніяцтва. Гэтыя новыя хрысціянскія плыні спрыялі пранікненню на Беларусь і Літву розных элементаў пратэстанцкай гарадской культуры з гарадоў Галандыі, Швецыі і Германіі.

Акрамя новых тыпаў будаўнічых матэрыялаў падчас раскопак гарадоў і мястэчак у шырокім асартыменце трапляюцца розныя рэчы, якія не ўласцівы археалагічным комплексам гарадской культуры суседніх краін і, у прыватнасці, Маскоўскай дзяржавы. Напрыклад, у той час, калі ў ВКЛ прызвычайліся да курэння тытуню, у Масковіі гэта было строга забаронена (да Пятра I). І таму характэрным элементам гарадской культуры ВКЛ сталі спачатку імпортныя галандскія, турэцкія, а потым і мясцовыя керамічныя, касцяныя і нават драўляныя люлькі.

Найбольш раннія асобнікі “галандскіх” беллагліняных люлек знойдзены ў культурным слоі канца XVI—XVII стст. у Віцебску, Менску, Заслаўі і іншых гарадах. Крыху пазней, у сярэдзіне XVII ст., на Беларусі з’яўляюцца ўсходнія “турэцкія” люлькі, зробленыя з чырвонай гліны.

У канцы XVI—пачатку XVII стст. у беларускім і літоўскім кафлярстве з’явіліся вельмі ўстойлівыя варыянты геаметрычнага і расліннага арнаменту, пабудаваныя на прынцыпах чатырохчленнай сіметрыі, якія былі пашыраны ад Вільні, Коўна і Трок да Мсціслава, Віцебска, Крычава і Смаленска.

Значна пашыраўся і асартымент сталовага посуду і шкляннага начыння. Сярод іх можна назваць керамічныя рынкі, збаны, куфлі, талеркі, міскі, гаршкі, а таксама шклянныя келіхі, стопкі, збаны і чаркі. З’яўляюцца вельмі цікавыя новыя формы дзвярных замкаў і ключоў, а таксама керамічныя скарбонкі, свяцільнікі і розныя тарны посуд (у тым ліку і імпортны).

Войны сярэдзіны XVII ст. нанеслі значныя страты вельмі развітой гарадской культуры ВКЛ. Шмат рамеснікаў загінула альбо трапіла ў палон і было вывезена за межы ВКЛ.

Аднак да канца XVII ст. гарадская матэрыяльная культура ў ВКЛ адраджалася і ўсё XVIII ст. існавала ў рэчышчы заходнееўрапейскай культуры.

У гэты час былі створаны новыя архітэктурныя стыль — “віленскае барока”, былі запазычаны новыя еўрапейскія традыцыі ў галіне прыкладнага ўжыткавага мастацтва.

Сярод аздаблення вонкавых пласцін пячых кафляў запанавалі так званы дывановы стыль, з’явілася дэльфцкая і саксонская парцэляна, пачалі працаваць парцэлянавыя мануфактуры ў Новым Свержні і Целяханах, знакамітыя Урэцкая і Налібоцкая шклянныя мануфактуры, габеленавая мануфактура ў Карэлічах і мануфактуры Антонія Тызенгаўзена ў Гародні.

Шырокую вядомасць на тэрыторыі ВКЛ і Рэчы Паспалітай набылі служкія паясы, якія ткалі на Слуцкай мануфактуры. У другой палове XVIII ст. пашыраюцца вырабы з фаянсу і паўфаянсу, даволі шырока распаўсюджваюцца распісная кафля і посуд.

Аналіз пісьмовых крыніц пра стан гарадской культуры ў гарадах ВКЛ, што адышлі да Расіі пасля першага падзелу Рэчы Паспалітай, сведчыць пра высокі ўзровень матэрыяльнай культуры ў тагачасным Віцебску, Мсціславе, Полачцы і Магілёве.

Толькі пасля вайны з Напалеонам матэрыяльная культура гарадоў і мястэчак Беларусі і Літвы канчаткова трапіла ў рэчышча развіцця гарадской культуры Расійскай імперыі, прычым з гэтага часу карэннае насельніцтва большасці гарадоў былога ВКЛ аказалася ў меншасці.

Літаратура

Трусаў А. Графіка даўніх муроў: з гісторыі будаўнічай тэхнікі ў манументальным дойлідстве Беларусі эпохі феадалізму // Мастацтва Беларусі, 1987, № 3.

Трусов О.А. Памятники монументального зодчества Белоруссии XI—XVII вв. Мн., 1988.

Трусаў А.А. Старонкі мураванай кнігі. Мн., 1990.

Трусаў А.А. Беларускае кафлярства. Мн., 1993.

Здановіч Н.У., Трусаў А.А. Беларуская паліваная кераміка XI—XVIII стст. Мн., 1993.

Трусов О.А. Артиллерия на белорусских землях // Военная археология. СПб., 1998.