

БЕЛАРУСКІЯ СІНАГОГІ



Упершыню аседлае яўрэйскае насельніцтва з'явілася на Беларусі ў канцы XIV ст. у часы Вітаўта. Першыя яўрэйскія абшчыны ўзніклі ў Бярэсці і Гародні. Інтэнсіўная міграцыя яўрэяў на Беларусь адбылася ў XVI ст. з Германіі праз Польшчу і паступова распаўсюдзілася да ўсходніх межаў ВКЛ. У гэты час яўрэйскія паселішчы ператварыліся ў юрыдычныя абшчыны з кагальнай арганізацыяй. Першыя кагалы з'явіліся ў тых беларускіх гарадах, што мелі Магдэбургскае права. Кагал адказваў перад урадам і хрысціянскім насельніцтвам за ўсіх членаў яўрэйскай абшчыны. Ён плаціў падаткі, здзяйсняў суд у спрэчках паміж яўрэямі, адказваў за будаўніцтва сінагог і малітоўных дамоў, а таксама ўтрымліваў могілкі.

На тэрыторыі Беларусі існавалі таксама яўрэйскія духоўныя семінарыі (ешыботы) (Валожын, Магілёў) і талмудыцкая акадэмія (іешыва) у Міры.



Сінагога XVIII ст. у Друі.

Спачатку сінагогі ў яўрэяў ВКЛ былі драўлянымі. Адною з самых старажытных была **сінагога XVI ст. у Высокім на Брэстчыне**. Захавалася яе замалёўка, зробленая прафесарам архітэктуры Варшаўскага ўніверсітэта Я. Клюсам. Бажніца мае высокі трох'ярусны шатровы дах, які ўзвышаецца над асноўным аб'ёмам будынка. Вакол галоўнага памяшкання сінагогі збудаваны шматлікія аднапавярховыя прыбудовы, што таксама маюць спічастыя дахі.

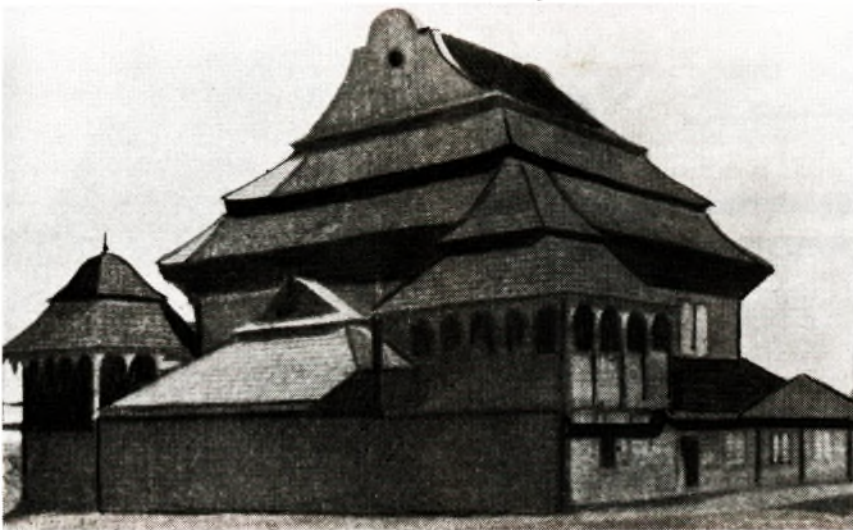
Беларускі даследчык Аляксандр Лакотка лічыць, што для беларускіх драўляных сінагог уласціва адзінства вобраза, які створаны адмысловым аб'ёмна-прасторным вырашэннем. Аснова такога вырашэння – пераход прасторнага рытуальнага памяшкання ў шатровы дах складанай формы. Абхадныя галерэі і прыбудовы звычайна паўтараюць у паменшаным выглядзе форму асноўнага аб'ёму.

У канцы XVI ст. Стэфан Баторый пацвердзіў ранейшыя прывілеі беларускіх яўрэяў. Яны атрымалі свабодны доступ да розных рамёстваў і гандлю і ім прадастаўлялася права наймаць хрысціян на свае

будоўлі. З гэтага часу беларускія будаўнічыя арцелі маглі свабодна выконваць заказы багатых яўрэйскіх кагалаў.

Першыя мураваныя сінагогі на Беларусі пабудаваны ў **Бярэсці** (1568 г.) і **Гародні** (1578 г.). У гэтыя часы найбольш пашыраным тыпам сінагогі быў рэнесансавы, прамавугольны ў плане зальны аб'ём, перакрыты цыліндрычнымі скляпеннямі з распалубкамі. У пачатку XVII ст. склаўся новы тып сінагогі, што спалучаў рысы рэнесансу і барока (**Стары Быхаў, Пінск, Навагародак**).

У 1633 годзе кароль Рэчы Паспалітай Уладзіслаў IV Ваза дазволіў яўрэям пабудаваць новую, мураваную сінагогу ў сталіцы ВКЛ **Вільні** (першапачатковая драўляная бажніца была ўзведзена ў гэтым горадзе пасля 1573 года.) Гэта быў вялікі, амаль квадратны ў плане будынак. Асноўны аб'ём бажніцы – мужчынская зала (22,3 на 25 метраў) умяшчаў каля 3000 чалавек. З трох бакоў асноўная частка будынка была абкружана двухпавярховымі галерэямі. Прычым памяшканні для жанчын знаходзіліся ў паўночна-заходняй і паўночна-



Сінагога XVII ст. ў Волне.



Сінагога канца XIX – пачатку XX ст. у Клецку.

усходняй галерэях. Фасады і інтэр'еры віленскай сінагогі былі аздоблены ў рэнесансавым стылі. Невыпадкова, што віленская бажніца атрымала назву Вялікая сінагога.

У першай палове XVII ст. яўрэі атрымліваюць падтрымку і мясцовай шляхты, асабліва буйной, якая мела патрэбу ў іх капіталах і гандлёвых сувязях з замежнымі рынкамі. Так, напрыклад, віцебскі староста Сангушка даў яўрэям права пабудаваць сінагогу і адкрыць могілкі ў **Віцебску**. Колькасць драўляных сінагог значна ўзрастае і ў некаторых гарадах дасягае да 10 будынкаў.

У XVII ст. найбольш багатыя кагалы на Беларусі атрымліваюць дазволы ад гарадскіх магістратаў на пабудову мураваных бажніц.

Адна з такіх бажніц узведзена ў сярэдзіне XVII ст. у гістарычным цэнтры **Бышава** ў стылі архітэктуры позняга рэнесансу. Унікальнасць гэтага збудавання ў тым, што яна прыстасавана да абароны і належыць да беларускіх інкастэляваных (абарончых) храмаў. Цэнтрычнае, амаль квадратнае ў плане (20 на 21 метр) памяшканне сінагогі мае на паўночна-заходнім рагу круглую баявую вежу і дэкаратыўна-абарончы атык з байніцамі, якія пазней замуравалі. Бажніца мае невыскакі чатырохспадавы дах, што таксама прадывітана ўмовай абарончага характару. Дэкор аздаблення фасадаў вельмі стрыманы. Гэта простыя гзімсы над вокнамі і неглыбокія прамакутныя нішы на фасадах. У інтэр'еры галоўнае месца займае двух'ярусная трыбуна – біма, вакол якой стаяць чатыры васьмігранныя цагляныя слупы, злучаныя паміж сабою аркамі. Будынак перакрыты цыліндрычнымі скляпеннямі з распалубкамі, якія па кутках пераходзяць у крыжовыя скляпенні. Алтар-ніша знаходзіцца ў цэнтры ўсходняй сцяны і аздоблены стукавай лепкай.

У 1642 годзе ў гістарычным цэнтры **Слоніма** таксама была ўзведзена мураваная сінагога ў стылі архітэктуры барока. Кампактны будынак мае выгляд базілікі з квадратным у плане аб'ёмам, да якога з трох бакоў даступная больш нізкія аб'ёмы дапаможных памяшканняў. Бажніца пакрыта двухспадавым дахам. Галоўны фасад мае франтон складанага пластычнага абрысу і аздоблены рознымі дэкаратыўнымі дэталямі. Цэнтральная зала перакрыта складанай сістэмай скляпенняў і мае ў сярэдзіне чатыры слупы вакол бімы.

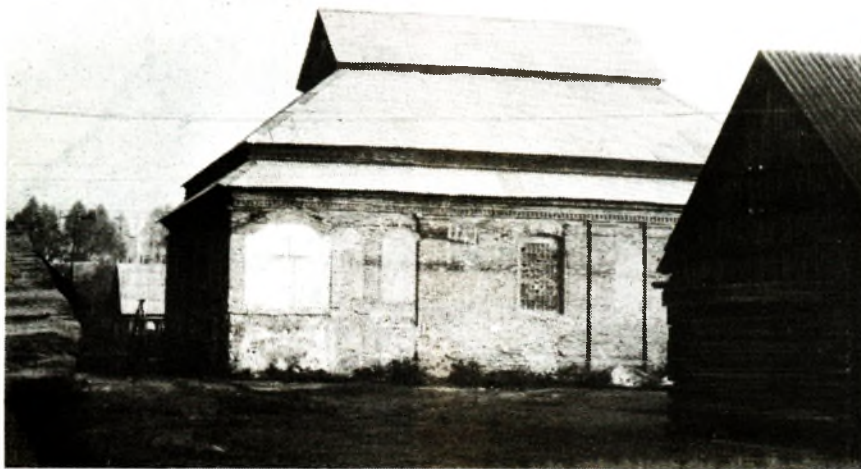
У XVII ст. збудавана першая мураваная сінагога **Менска**. Гэты невялікі па аб'ёму будынак доўгі час быў адной з самых старых мураваных пабудоваў у горадзе. Некаторыя даследчыкі лічаць, што спачатку гэта была капліца Петрапаўлаўскага манастыра. Аднак да XIX ст. бажніца належала яўрэйскай абшчыне, знаходзілася на вуліцы Школьнай і атрымала назву Халодная сінагога. У 1965 – 1966 гг. пад час разбурэння гістарычнай забудовы вуліцы Нямігі будынак сінагогі быў знішчаны.

У пачатку XVII ст. з'яўляецца новы цэнтрычны тып дзевяціпольных сінагог, у якім спалучаліся рысы рэнесансу і барока. У дзевяціпольных сінагогах кафедра была канструктыўна і кампазіцыйна звязана са структурай інтэр'ера. У цэнтры квадратнай залы знаходзіліся чатыры слупы, на якія абапіраліся скляпенні. Перакрыццё над цэнтральным аб'ёмам, дзе была кафедра, знаходзілася значна ніжэй за іншыя. Падобнае архітэктурнае вырашэнне, акрамя абарончай бажніцы ў **Старым Бышаве**, мелі сінагогі ў **Пінску** (1640 г.) і **Навагародку** (1642 г.), у якіх рысы рэнесансу пераважалі.

Адна з першых сінагог у **Магілёве** была пабудавана ў 1680 годзе. У адпаведнасці з прывілеем 1687 года ў адной з частак горада, пад назвай Лупалава, дзе жыло шмат яўрэяў, была створана першая яўрэйская школа.

У стылі позняга барока ў XVIII ст. была ўзведзена мураваная сінагога ў **Друі**. Архіўныя фотаздымкі 1929 года, упершыню надрукаваныя А. Лакоткам, сведчаць аб вельмі цікавым аздабленні інтэр'ера друйскай бажніцы. Асноўныя мураваныя слупы ў цэнтры памяшкання аздоблены шматпрофільнымі гзімсамі барочнай формы і паўкалонкамі са складанымі капітэлямі. Адмысловай драўлянай разьбой быў аздоблены алтар, упрыгожаны выявамі гірлянд, шматп'ялёсткавых кветак, ільвоў, двухгаловых арлоў і грыфонаў.

Будаўніцтва мураваных сінагог працягвалася на Беларусі і ў XIX – пачатку XX ст. Знешне аблічча будынкаў спачатку адпавядала рысам класіцызму, а потым і мадэрна. Яскравыя прыклады архітэктуры класіцызму – гэта мураваныя бажніцы ў **Ашмянах** і **Століне**. Фасады ашмянскай сінагогі аздоблены сціплымі лапаткамі і шматпрофільным цагляным гзімсам пад дахам пабудовы. Прамакутны аб'ём цэнтраль-



Сінагога XVIII ст. у Ашмянах.



Сінагога канца XIX – пачатку XX ст. у Оршы.

нага памяшкання перакрыты трохступенчатым дахам чатырохсхільнай формы. Архітэктурнае аблічча столінскай сінагогі яшчэ больш сціплае. Будынак узведзены ў 1792 г. Гэта прамакутная аднапавярховая двухсветлавая бажніца, унутраная прастора якой падзелена двума радамі калон на тры нефы.

Апошні ўсплеск мураванага дойлідства беларускіх сінагог прыпадае на канец XIX – пачатак XX ст.

Адна з самых цікавых пабудоў гэтага часу – **гродзенская сінагога**, збудаваная ў гістарычным цэнтры горада, недалёка ад Старога Замка. Зараз гэта помнік архітэктуры неарускага стылю з элементамі мадэрна. Вялікі цагляны трохпавярховы будынак накрыты двухспадным дахам і мае квадратны план. Галоўны фасад сінагогі аздоблены квадратнымі ў сячэнні вежамі, кілепадобнымі завяршэннямі і чатырохспаднымі рашоткамі з ажурнымі металічнымі рапшоткамі-парапетамі на версе. Усе фасады пакрыты рустоўкай. Ваконныя праёмы маюць лучковую і арачную форму і кілепадобныя ліштвы. Бажніца перакрыта крыжовымі няравнамернымі скляпеннямі. Інтэр'ер бажніцы мае шыкоўныя ляпны дэкор.

У стылі "мадэрн" узведзена сінагога ў **Клецку**. Гэта аднапавярховы, прамакутны ў плане будынак, перакрыты двухспадным дахам. Галоўны ўваход вылучаны двухпавярховым рызалітам, які завяршаецца шчытом з люнетаў у цэнтральнай частцы. Перакрыццё зроблена па металічным бэлькам, фасады аздоблены па кутах лапат-

камі і гэтымсамі простага профілю. Аконныя праёмы маюць лучковую форму. Да прамакутнай у плане галоўнай залы бажніцы з двух бакоў прыстасаваны двух'ярусныя галерэі.

У канцы XIX ст. па вуліцы Серпухаўскай у **Менску** была пабудавана галоўная (харальная) сінагога, якая пасля апошняй вайны прыстасавана пад Рускі драматычны тэатр.

Адным з самых значных цэнтраў яўрэйскай культуры ў пачатку XX ст. стаў **Магілёў**. Тут было 45 хедэраў (спецыяльных яўрэйскіх навучальных устаноў), адно рамеснае вучылішча, талмуд-тора, адзін ешыбот і 38 сінагог і малітоўных дамоў. Да нашых дзён у Магілёве захаваліся будынак адной з мураваных сінагог, у якой зараз, па іроніі лёсу, знаходзіцца школа боксу (!). Мясцовая яўрэйская абшчына патрабуе вяртання ёй гэтага помніка гісторыі і культуры.

Шмат сінагог, як драўляных, так і мураваных было ў гэты час і ў невялікіх беларускіх гарадах і мястэчках. Так, напрыклад, у **Мсціславе** ў 1844 годзе на 3696 яўрэяў – гарадскіх жыхароў прыходзілася адна сінагога і восем малітоўных дамоў. У 1898 годзе ў будаўнічы адзел Магілёўскага губернскага праўлення было пададзена восем праектаў на пабудову новых яўрэйскіх малітоўных школ у Мсціславе. У 1890 – 1892 гг. тут узводзіцца першы будынак мураванай сінагогі, які дайшоў да нашых дзён у вельмі пашкоджаным выглядзе. Шмат фотаздымкаў драўляных сінагог на тэрыторыі Заходняй Бе-

ларусі пакінула нам Таварыства аматараў навукі, што існавала ў 20-я – 30-я гады нашага стагоддзя ў Вільні.

Пасля 1917 года практычна ўсе сінагогі ў БССР былі зачынены. Шмат будынкаў, асабліва драўляных, было знішчана, мураваныя ж пераарыентаваліся пад гаспадарчыя або культурныя патрэбы.

У часы апошняй вайны моцна пацярпелі і сінагогі на тэрыторыі Заходняй Беларусі, якія дзейнічалі па прамому прызначэнню да 1939 года.

У пасляваенныя гады некаторыя будынкі сінагог былі пастаўлены на дзяржаўную ахову як помнікі архітэктуры і іх пачалі вывучаць гісторыкі і архітэктары.

Пасля таго, як паўстала незалежная беларуская дзяржава, у бліжэйшыя часы перад грамадствам узнікла некалькі вельмі важных задач.

Па-першае, гэта вяртанне будынкаў іх сапраўдным гаспадарам; па-другое, рэстаўрацыя і вывучэнне архітэктурнай спадчыны беларускіх сінагог у кантэксце еўрапейскай і сусветнай культуры яўрэйскага народа.

Нядаўна, напрыклад, вернута яўрэйскай грамадзе гродзенская сінагога і распачата рэстаўрацыя слонімскай, быхаўскай і столінскіх бажніц. У 1993 – 1995 гг. праведзена некалькі навуковых канферэнцый, прысвечаных яўрэйскай культуры на Беларусі, на якіх разглядалася і архітэктурна беларускіх сінагог.