

ноўлены ў 1710, у 1865 прыстасаваны пад царкву. Мураваная 3-нефавая 3-вежавая базіліка з трансептам. Цэнтр. неф з паўкруглым прэсбітэрым раней завяршаўся на гал. фасадзе вял. квадратнай у плане 4-яруснай вежай абарончага характару з шатровым дахам. Ярусы вежы падзяляліся прафіляванымі карнізамі і былі аздоблены глыбокімі нішамі.

Бакавыя нефы на гал. фасадзе завершаны круглымі ў плане вежачкамі з вітымі ўсходамі, а з боку алтарнай часткі больш высокімі гранёнымі крышамі трансепта і закругленымі ў плане сакрыцыямі. Бакавыя фасады, пазбаўленыя аздобы, прарэзаны высокімі аконнымі праёмамі з паўцыркульным завяршэннем. Дзверы аздоблены маст. акаўмай. Унутры цэнтр. неф перакрыты цыліндрычным, бакавыя — крыжовымі скляпеннямі. Збярося часткова. Т. В. Габрусёв.

МІРСКІ ПАРК, помнік садава-паркавага мастацтва. Размешчаны ў г. п. Мір (Карэліцкі р-н) каля *Мірскага замка*. У 17 ст. з паўн. боку ад замка закладзены рэгулярны парк італьян. тыпу, абсаджаны па перыметры ліпамі, з сістэмай алей і баскетаў, аранжарэямі і вадаёсамі. У канцы 19 ст. створаны пейзажны парк, пл. 25 га, у кампазіцыю якога ўвайшлі замак, 2-павярховы палац (разбураны ў 1-ю сусв. вайну) і рэшткі рэгулярнага парку ў зах. частцы, з 1911 капліца-пахавальня кн. Святаполк-Мірскіх (гл. *Мірская капліца*).

У зах. частцы М. п. замак з валамі, насаджэнні з ліп, невял. мяшаных груп дрэў. Ландшафтная кампазіцыя ўсх. часткі з асн. кальцавым маршрутам падзяляецца на 3 зоны: у паўд. зоне штучны вадаём, абмежаваны з Пд хваёвымі прысадзімі, а з 3 насыпной дамбай; цэнтр. зона лугавая; у паўн. зоне сканцэнтраваны асн. паркавыя насаджэнні. Лісцевыя пароды дрэў растуць у масівах, хваёвыя — асобнымі групамі. У парку шмат экаотаў: лістоўніца (сібірская, еўрапейская, шырокаліскаватая), хвоя чорная, дугласія шэрая, чаромха віргінская, явар пенсільванскі, яблыня сібірская, дуб звычайны пірамідальны і інш. Ахоўваецца дзяржавай. Месца адпачынку працоўных.

В. Р. Анцутаў, В. В. Калнін.

МІРСКІ ФАЯНС, фрагменты фаянсавога посуду 18—19 ст., знойдзеныя на тэр. *Мірскага замка* (магчыма, выраблены на мануфактуры Радзівілаў у Новым Сверхані, Стаўбцоўскі р-н). 18 ст. датуюцца каля 200 фрагментаў вырабаў (талеркі, міскі, соуснік, кубкі для кавы і інш.), з іх больш за 150 пакрыты блакітнай эмаляю і аздоблены раслінным дэкарам сіняга, фіялетавага, жоўтага, часам зялёнага колераў. Талеркі і міскі круглай формы, дыяметрам 22—24 см. Некат. вырабы на донцах маюць клеймы. Шэраг вырабаў мае тоўсты чарапок, пакрыты белай эмаляю, на якую тоўстым слоём фарбы нанесены малюнак

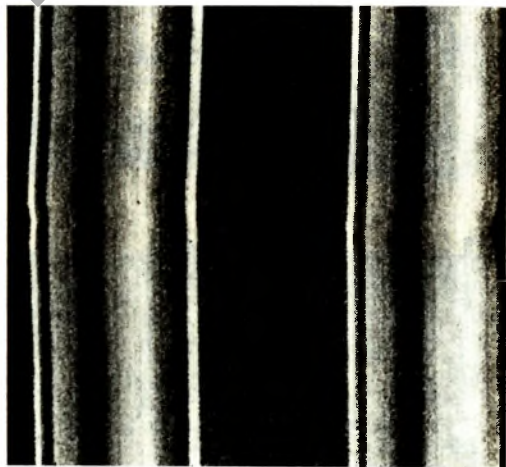
(дробныя выявы рамонкаў і званочкаў). У вырабах 19 ст. адметны ўплыў стылю ракако, яны аздоблены золатам, чорным штампаваным арнамантам расліннага характару.

І. У. Ганецкая, А. А. Трусаў.

МІРСКІЯ ШПАЛЁРЫ, вырабы ткацкай мануфактуры ў Міры (Карэліцкі р-н) канца 17 — сярэдзіны 18 ст. Вызначаліся невял. памерамі (вырабляліся пераважна для асабістых патрэб уладароў, радзей на продаж), раслінным арнамантам, дзе спалучаліся характэрныя для зах.-еўрап. ткацтва матывы (выявы кошыка і вазы з кветкамі, букета і інш.) з мясц. ўзорамі нар. ткацтва (матывы зубчастага лістка і інш.). Узоры М. ш. зберагаюцца ў зборах ІНР.

Мануфактура па вытворчасці М. ш. заснавана Г. Радзівіл. У 1752 Міхал Казімір Радзівіл перанёс усе ткацкія варштаты з Міра, Камянца, Нясвіжа і Альбы ў Карэлічы, дзе выраблялі *карэліцкія шпалеры*. Дз. С. Трызна.

МІСЕВІЧ Таццяна Вікенцьеўна [н. 23.8(5.9). 1913, в. Баяры Нясвіжскага р-на], беларускі сав. майстар нар. ткацтва, выканаўца бел. старадаўніх нар. песень. Жыве і працуе ў в. Доўгая Шчучынскага р-на. Скончыла курсы харавікоў-дырыжораў пры Мін-ве культуры БССР (1962). Удзельніца маст. выставак з 1964. Працуе ў закладной і пераборнай тэхніках. Вырабляе пясчкі, дываны, абрусы, ручнікі, дарожкі, сурвэткі, паясы па сваіх кампазіцыйных тэм, характару на аснове традыцый узоруэтага ткацтва Гродзеншчыны. Асн. матывы — «вясёлка» — вылучаецца тонкімі ко-



Т. Місевіч. Пясчкі. Фрагмент. 1973.



Мірскі фаянс. Фрагменты. 18 ст.