

У 17 — пач. 20 ст. існаваў *Мсціслаўскі Тупічэўскі манастыр*. У руска-польскую вайну 1654—67 заняты рус. войскамі (да 1661). У 17—18 ст. узведзены мураваныя кляштары: кармелітаў (гл. *Мсціслаўскі касцёл і каліягар кармелітаў*), езуітаў (гл. *Мсціслаўскі касцёл і калегіум езуітаў*), бернардынцаў. З 1772 у складзе Расіі, цэнтр правінцыі; з 1777 паятковы горад. У 1781 М. атрымаў герб: на сярэбраным полі шчыта выява чырвонай лісіцы. У 1778 зацверджаны рэгулярны план М., які вызначаў прамавугольную планіроўку і сістэму плошчаў. Пабудаваны драўляны палац (1787, згарэў у 1858), на цэнтр. плошчы створаны бульвар. У 1789 адкрылася нар. вучылішча. У Айч. вайну 1812 горад разбураны і разрабаваны французамі. У 1880 у М. было больш за 7,7 тыс. ж., 12 цагляных і 1036 драўляных дамоў. Шмат разоў М. цягнеў ад пажараў, асабліва ў 1858 (згарэла каля 500 будынкаў), 1863, 1897. У 1897 8514 ж., (38% пісьменных), 17 дробных прадпрыемстваў, у т. л. гарбарны, піваварны, цагельны 3-ды, 3 вучылішчы, 3 бальніцы, 2 кніжныя крамы. У пач. 20 ст. працавалі мужчынская і жаночая гімназіі, 4-класнае духоўнае, мужчынскае і жаночае прыходскія вучылішчы. У 1914 было 28 прадпрыемстваў, дзе на кожным працавала каля 100 чал., 1048 жылых дамоў (з іх 25 мураваных). У 1914 у настаўніцкай семінарыі выкладаў бел. сав. кампазітар і фалькларыст М. М. Чуркін. З 1924 цэнтр раёна, 10,5 тыс. ж. у 1939. У Вял. Айч. вайну з ліп. 1941 да 28.9.1943 акупіраваны ням.-фаш. захопнікамі, 8,1 тыс. ж. у 1959.

Захавалася гіст. планіроўка горада; развіваецца ўздоўж р. Віхра ў паўн. напрамку. Генпланы распрацаваны ў 1961 (Белдзяржпраект) і 1977 (БелНДІІГорадабудаўніцтва). Арх.-планіровачная структура М.—прамавугольная сетка вуліц у цэнтр. частцы і свабодная забудова ў перыферыіных раёнах. Гал. кампазіцыйная вось — вул. Ленінская (з ПнЗ на ПдУ), забудаваная 2—3-павярховымі жылымі дамамі, размешчаны таксама бібліятэка, магазін, бальніца, парк імя Н. К. Крупскай і Піянерскі. На скрыжаванні вуліц Варашылава (паралельная вул. Ленінскай, будынкі раённага вузла сувязі, камбінат быт. абслугоўвання, гасцініцы, універмага, магазіна) і Савецкай (з ПнУ на ПдЗ; будынкі райвыканкома, прафтэхвучылішча і інш.) створана плошча. У раёне плошчы і вуліц Пралетарскай, Варашылава і Калініна (паралельныя) склаўся адм.-грамадскі цэнтр. Яго фарміруюць будынкі райкома КПБ, Дома культуры, кінатэатра, рэстарана, магазінаў. На рагу вуліц Ленінскай і Савецкай сквер. У арх.-планіровачную кампазіцыю М. ўключаны помнікі архітэктуры 17—19 ст. — царквы Аляксандра Неўскага і Спаса-Праабражэнская, а таксама гіст. зоны — Тройцкая, Замкавая і Дзявочая

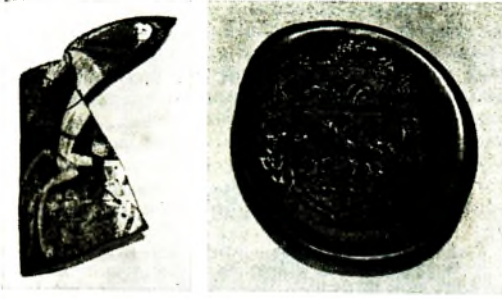
горы. Цэнтр. ч. горада забудавана 2—5-павярховымі жылымі дамамі. Новыя шматпавярховыя дамы будуцца на свабодных тэрыторыях уздоўж Магілёўскай шашы. Пераважае 1-павярховая індывід. забудова сядзібнага тыпу. Прамысл. зона ва ўсх. і паўд.-ўсх. частках. Развіваецца харч. і мясц. прам.-сць. Зона адпачынку — парк, прылеглыя лясныя масівы, на р. Віхра. Помнікі У. І. Леніну, на магіле ўдзельніка Кастр. рэвалюцыі і барацьбы за Сав. ўладу на Магілёўшчыне А. Л. Юрчанкі і чырвонаармейца П. К. Цырыкава, на брацкіх магілах сав. воінаў, на магіле ахвяр фашызму, помнік землякам; насыпаны Курган Славы на ўшанаванне памяці землякоў, якія загінулі ў Вял. Айч. вайну. У 1980 у М. знойдзены фрагмент берасцяной граматы пач. 13 ст. Прадугледжана развіццё горада ў паўн.-зах. і паўд.-ўсх. напрамках, фарміраванне новага агульнага цэнтра на новай плошчы, расшырэнне зоны адпачынку. Пры Доме піянераў і школьнікаў працуе *Мсціслаўскі ўзорны дзіцячы ансамбль танца*.

Літ.: Краснянскі В. Л. Горад Мсціслаў.— Вільня, 1912; Ясінскі О. А., Гаеенков В. Л. Мсціслаў: Історыко-эканамічскі очерк.— Мн., 1975.

М. А. Ткачоў (гіст.), С. Ф. Самбук (сучасная архітэктура).
МСЦІСЛАЎСКАЕ ШКЛО, шклянныя вырабы 16—19 ст. з Мсціслава (сталовы посуд, пасудзіны для вадкасцей, аконнае шкло). М. ш. адметнае складаным S-падобным профілем многіх форм посуду, размалёўкай каларовымі эмалямі, пластычным аздабленнем донцаў хвалістымі паддонамі, а сценка рыфленнем і накладнымі пячаткамі з нізкарэльефнымі выявамі гербаў, клеймаў гутнікаў, асобных літар і надпісаў. Шырока выкарыстоўвалі кальцавыя паддоны ў выглядзе гладкай шклянёй стужкі. Асобныя формы і пластычны дэкор посуду блізкія да аздоб *мсціслаўскай керамікі*. У 16—18 ст. М. ш. фармавалі адвольна, у 19 ст. — прасаваннем і выдзіманнем у формы. Посуд 17 ст. спіпла дэкарыраваны шкляннымі жгутамі, стужкамі, пячаткамі, ніцямі і інш., часам каляровымі эмалямі. У 18 ст. некатыя вырабы аздаблялі шліфоўкай «у кулькі» (авалы), гравіроўкай «у оўсікі». Збаны шара- і грушападобныя, з высокімі канічнымі, нізкімі кругла-пляскаватымі, а таксама накладнымі (кальцавымі) паддонамі; горлы аздаблялі шкляннымі жгутамі, валікамі, стужкамі, гулавы размалёўвалі геаметрычна-раслінным арнамантам, выкананым рознакаляровымі эма-



Мсціслаў. Агульны выгляд.



Да арт. Мсціслаўскае шкло. Фрагмент размаляванага посуду. 18 ст. (злева); выява герба мсціслаўскага феодала. 17 ст.

лямі. Куфлі шара- і грушападобныя, канічныя, цыліндрычныя, з ручкамі, дэкаратыўна выгнутыя з трох жгутоў. Большасць куфляў мела звужэнне над акруглым донцам, вышэй якога сценкі рэзка пашыраліся вонкі. Чаркі выдзімалі конусападобныя, цыліндрычныя, з прафіляванымі сценкамі. Бутлі шарападобныя і цыліндрычныя, фармаванія адвольна, з разнастайнымі формамі рыльцаў. Пляшкі шарападобныя і біканічныя, з авальнымі паддонамі, утворанымі адзінарнымі гладкімі або хваліста ўкладзенымі стужкамі. Шклянціцы адвольна выдзіманія, канічныя, шарападобныя, цыліндрычныя, з паддонамі розных канфігурацый. Кубкі пераважна звонападобныя, без паддонаў, з аданутымі вонкі венчыкамі, а таксама конусападобныя. Бакалы 18—19 ст. з адвольна выдзіманымі лейкападобнымі чашамі на вальцаваных (стрыжне- і балясінападобных) і выдзіманых балясінападобных ножках з круглымі падножкамі. Аконнае шкло ў 17 ст. выдзімалі ў выглядзе круглых шыбак-дыскаў, у 18—19 ст. — прамавугольных шыбак.

Літ.: Яніцкая Я. М. Вытокі шкларобства Беларусі — Мн., 1980; Яе ж. Беларускае мастацкае шкло (XVI—XVIII стст.). — Мн., 1977; Яе ж. Беларускае мастацкае шкло. XIX — пачатак XX ст. — Мн., 1984; Шкларобства. У кн.: Промыслы і рамесны Беларусі. Мн., 1984; Яніцкая Я. М. М. Сташкевіч А. Б. Мсціслаўскае шкло XVI—XIX стст. — У кн.: Помнікі культуры. Новыя адкрыцці. Мн., 1985.

А. Б. Сташкевіч, А. А. Трусаў, М. М. Яніцкая.

МСЦІСЛАўСКАЯ КАФЛЯ. архітэктурна-дэкаратыўная кераміка 15—18 ст. з Мсціслава. Кафля 15—16 ст. гаршковая з крыжападобным (15 — пач. 16 ст.), квадратным (1-я пал. — сярэдзіна 16 ст.) і круглым (канец 15—16 і, магчыма, 17 ст.) вусцем. Кафля 16—18 ст. карбочатая — тэракатавая і паліваная (паліхромная і размаляваная) пакрытая зялёнай, светлай і цёмнакарычневай палівай. Тэракатавая кафля 1-й пал. 16 ст. мае рэльефную вонкавую пласціну без рамкі. Кафля ў канцы 16 — 1-й пал. 17 ст. была паліхромная (пераважалі зялёны, сіні і белы колеры) з 2-прыступкавай рамкай і раслінным арнаментам на вонкавай пласціне. У сярэдзіне — 3-й чвэрці 17 ст. мела рамку па краі вонкавай пласціны, багата аздаблялася раслінным арнаментам, у 2-й пал. — канцы 17 ст. была без рамкі, аздоблена барэльефным дывановым арнаментам, з канца 17 — 1-й пал. 18 ст. была без рамкі, з тоўстай

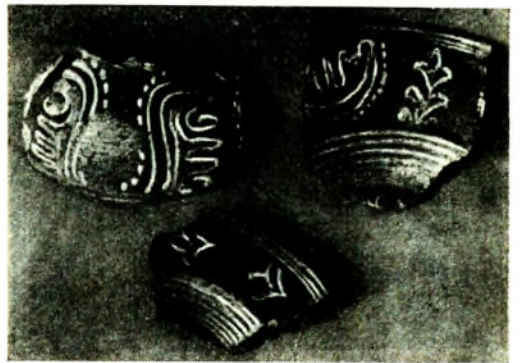
вонкавай пласцінай вял. памераў, упрыгожанай раслінным або геральдычным арнаментам (высокі рэльеф). У кафлі 2-й пал. 18 ст. маляюк на вонкавай пласціне адсутнічае, румпак мае вышыню 7—8 см. Паводле прызначэння М. к. падзяляецца на сценную, карнізную (простую, складаную і вуглавую), паясную, каронкі (гарадкі). У аздабленні пашыраны раслінны (выявы букета кветак у вазе), геральдычны (выявы гербаў і манаграм улада-



Мсціслаўская кафля. 17 ст.

роў, герба Мсціслава), геаметрычны (рыбіна луска, рамбінныя сеткі, кропкі, кругі і інш.), зааморфны (выявы птушак, ільвоў, грыфонаў і інш.), сюжэтны (выявы конніка, Юрыя-пераможцы, воіна з шабляй у руцэ і інш.) арнаменты. У 2-й пал. 17 ст. мсціслаўскія панінікі (наіб. вядомы *Палубес*) працавалі ў Маск. дзяржаве, дзе выраблялі арх. кафлю. Іл. гл. таксама на ўкл. да арт. *Кафля*. А. А. Трусаў.

МСЦІСЛАўСКАЯ КЕРАМІКА, вырабы мясцовых ганчароў 12—19 ст. з Мсціслава. У 12—13 ст. выраблялі гаршкі з канаўкай на ўнутр. паверхні, аздобленыя на плечуках хвалістым арнаментам, насечкамі і наколкамі (дэкор захоўваўся да 15 ст.). Посуд 12—15 ст. меў на донцах клеймы ў выглядзе крыжоў, кругоў,



Мсціслаўская кераміка. Фрагменты размаляванага паліванага посуду. 2-я пал. 17—1-я пал. 18 ст.