

Фёдар Рацык

## ТРАНСФАРМАЦЫЯ ТРАДЫЦЫІ ЎСТАЛЯВАННЯ ПРЫДАРОЖНЫХ І НАДМАГІЛЬНЫХ КРЫЖОЎ У МОТАЛЬСКИМ МІКРАРЭГІЁНЕ

Fedar Ratzik

### TRANSFORMATION OF THE TRADITION OF ESTABLISHMENT OF A ROAD CROSS AND GRAVE CROSS IN MICROREGION MOTOL

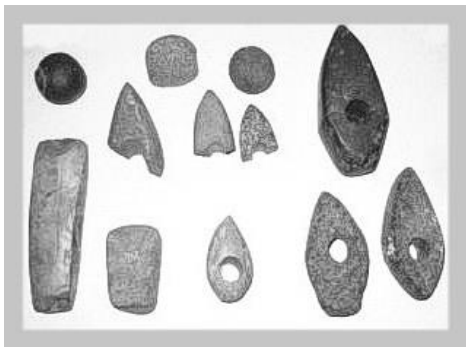
У артыкуле разглядаюцца вытокі бытавання старажытнай лакальнай традыцыйнай практыкі ўсталявання надмагільных і прыдарожных рытуальных крыжоў, да якіх прыкладаюцца спецыяльныя камяні, а таксама яе сучасныя трансфармацыі ў кантэксце гістарычнага развіцця мястэчка Моталь на Заходнім Палессі.

This article discusses the origins of the ancient local traditional practice of erecting gravestone crosses and roadside ritual crosses to which special stones are applied, as well as its modern transformations in the context of the historical development of the village of Motal in Western Polesie.

Гістарычнае развіццё беларускага грамадства на сучасным этапе ставіць перад сабой мэты, якія дазваляюць жыхарам краіны прагнуць дасканаласці вывучэння свайго мінулага, пераасэнсоўвання філасофскіх поглядаў на прыроднае і сацыяльнае наваколле, захавання шэрагу рэлігійных практык. Менавіта традыцыі, звязаныя з ушанаваннем продкаў, даюць магчымасць адчуць тэрапію родавыя сувязі, якія складаліся на працягу жыцця многіх пакаленняў і дазвалялі беларусам захавацца ў якасці супольнасці.

Цягам стагоддзяў выява крыжа атрымала шмат варыяцый, розных па форме і зместу. Крыж – гэта і архаічны сімвал і сістэма каардынат, якая дае магчымасць чалавеку арыентавацца ў прастору і часе. Нельга пагадзіцца з тымі, хто лічыць, што крыж – праява выключна хрысціянізацыі і часоў, якія з ёй знітаваныя. Крыжам людзі пакланяліся ад пачатку цывілізацыі, на ўсіх кантынентах, перадусім як сімвалу сонца.

Беларускіх даследчыкаў заўсёды цікавіла традыцыя ўсталявання крыжоў. Закранаўся ў даследаваннях збольшага рэлігійны змест такой практыкі. Аднак сутнасць народнага пачатку традыцыі ўсталявання крыжоў, якая ідзе ад светаўспрымання яе носьбітаў, а таксама звязана з захаваннем гэтай традыцыі будучымі пакаленнямі, набывае ў наш час асаблівую актуальнасць. Назіраючы народныя звычай ў ваколіцах мястэчка Моталь, вядомых у пісьмовых крыніцах з 1422 г., а заселеных яшчэ ў неаліце (мал. 1), які пачаўся тут у V тыс. да н. э. [1], заўсёды адчуваеш трываласць і важнасць традыцыі для мясцовай супольнасці.



Малюнак 1 – Неалітычныя артэфакты з ваколіц Моталі. Нёманская арх. к-ра, раскопкі Ф. Ісаенка, А. Калечыч [1]



Малюнак 2 – Традыцыя «прыкладання каменя» да драўлянага крыжа на пахавальным узгорку, насыпаным над труной. Моталь, 2015 [4]



Малюнак 3 – Могілкі вёскі Моталь, 2015 [4]

Тэрыторыя Мотальскага мікрарэгіёна гістарычна ахоплівае сам Моталь і наваколле. У пачатку XX ст. у склад Мотальскага прыхода ўваходзілі яшчэ вёскі Капілы, Крывіца, Пнюхі, Песьшчава, Упірава, Тышкавічы. На працягу XX ст. у склад Моталі былі ўключаныя вёскі Заазер’е, Дзедавічы, Панцавічы. На іх могілках фіксуецца традыцыя «прыкладання каменя» да крыжа (мал. 2). Камень паводле прадстаўлення жыхароў служыць напамінам аб існаванні душы нябожчыка якая «прылятае пасядзец» на ім.

Вось, што пра гэта, а таксама пра мясцовыя, блізкія да фальклорных, спевы ў царкве і звычай завязвання рушнікоў на крыжы распавядае носьбіт традыцыі Марыя Мацукевіч. Марыя Андрэеўна – адна з удзельніц хора Мотальскай Спаса-Праабражэнскай царквы старога складу (у 2013 г. склад удзельнікаў быў кардынальна зменены, разам з рэгентам, удзелу ў богаслужэннях не прымаюць, толькі на адпяванні). М. Мацукевіч пачынае з расповяду пра мясцовыя царкоўныя спевы: «Такі ж по нас прыхалы до Янова... Бо ў Яновы ныхто гэты нэ чытае... Там чытаюць, да Псалтыр, а трэба (Вэлыкоднэ) огэты було. Светлу Седміцу нэ спываюць. Пэршого дня мы іідзылы да чыталы, а другога дня хавалы... Еі прывезлы до нас у Мотоль хавалы. Батюшка огэтой казаў, шо мы спывалы з ім – Владімір: “О! Какой хор красівый”. – Похвалыў, а мы ўжэ бы малыі диты. А бабы ўжэ тый кажуть: “У нас у царквы ге нэ поють”, – Ох, а мы ўжэ, здаецца дэ ж той голос узяўса» [2].

М. Мацукевіч адзначае, што святар Уладзімір ухваліў захаванне звычайу ўпрыгожваць крыжы прыкладаннем камянёў (мал. 3) і рушнікамі: «Про камэні росказаў: “Як у вас красіво на кладбішчах. У Яновы нэма нэ ручныкей нэ ныц. Кажуть нэ дае вішаты. А на крэст як дасы ручныка, то з крэстом у царкву. На наш крэст вішай другога”. – Про камэні... Подывыўса, шо у нас камэні коля крыжэй лэжаты: “Вот, я вам скажу, у мэнэ кныжка естя у 1800 году іздана, но я еі ужэ пэрэіздаў, і там напісано, шо обезательно должэн буты камэнь коля крэста. На камэні должэн буты высечаныі крэстік, і должэн камэнь освяціцца ў царквы. І ложыцца возле крэста”. Оге на моглыцах сказаў. А мы гэты і робымо. А ў Яновы ж ге нэ роблять. А вын кажэ. Нэправільно. А ў Мотолі усё ісполняюць. Усі старынныі традіцыі. А там Мар’янын унук, да вын

мусыць ужэ гатовыць сёбэ на батушку, бо ў яго і борыдка і гэтак усё знае і правыло. Ёсэ. З намы спываў. І пэрышого дня як мы заіхалы, так вын оге: “А мотолане, а што такое прыдумваюць, старынное, камэні”. Бо я спомэнула, да кажэ, шо, Оля, коб ты ж нэ забула каміньчыка пасьвятаты. А вын як узьяса. А я надто да кажэ гэтак: “А чого напысано «Отвержэн камень од гроба?» Чого напысано «Ангел сідачій на камэні»? (Евангелле ад Матфея 28:2. По прошествіі же субботы, на рассвете первого дня недели, пришла Мария Магдалина и другая Мария посмотреть гроб. И вот, сделалось великое землетрясение, ибо Ангел Господень, сошедший с небес, приступив, отвалил камень от двери гроба и сидел на нем [3]).

Промоўчаў. Но вын буў нэдовольный. Да гэто ўсэ язычэске. А як ужэ батушка сказаў, то вын пудышоў да кажэ: “Вот сейчас я уверэн шо вы правы. Бо Уладімір зноў сказаў, шо ў мэнэ есть кніга у 1800 году іздана і там напысано і я еі пэрэіздаў”. Бо ж вын подывыўса шо у нас коля кажэдога крыжа камэнь лэжыць. Да і спомэнуў гэты камэні. Сколько жывьёш, а надо учыцца. Это по традиції правільно. А ныкто еі нэ іспольняе. І коб буў пасьвятаны, камэнь. У цэрквы, коб буў высвятаны [2].

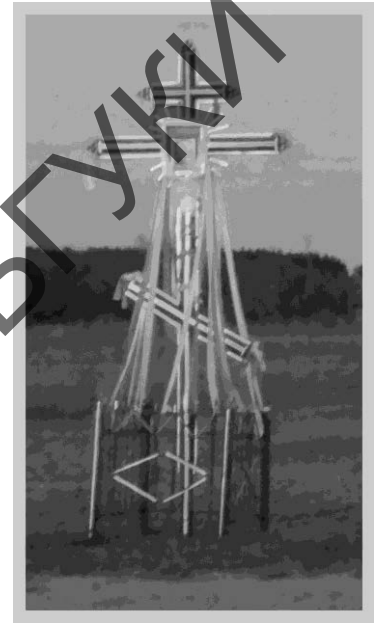
Як бачым, аўтэнтычная традыцыя прыкладання камянеў да крыжа, яго аздаблення і нават «мясцовая манера» літургічных спеваў захоўваецца стальмі маталанамі. Аднак існуюць праблемы, звязаныя з успрыманнем, неразуменнем моладдзю значнасці гэтай з’явы, дэмаграфіяй, прабеламі ў выхаванні, а таксама слабай інфармаванасцю і ўдзелам супольнасці. Сучасныя тэхналогіі дазваляюць паставіць надмагільны помнік, цалкам высечаны з каменю (у майстэрнях па іх вырабе паводле замоў родных і нашчадкаў нябожчыка, зыходзячы з іх фінансавага дабрабыту). І ўсё часцей назіраецца на такіх мясцовых надмагіллях а д с у т н а с ц ь каменя.



Малюнак 4 – Прыдарожны крыж «Пэтрык». Моталь. 2015 [2]



Малюнак 5 – Крыж «Пэтрык» абноўлены. Моталь. 2017 [2]



Малюнак 6 – Прыдарожны крыж каля вёскі Хомск, 2020 [2]

Прыдарожным крыжам у мотальскім мікрарэгіёне таксама надаецца вялікая ўвага. Прыдарожныя крыжы – заўжды драўляныя, звычайна значна больш высокія, чым надмагільныя. Па стане на 2013 г. у Моталі налічвалася 15 драўляных прыдарожных крыжоў, якія размяшчаліся на перакрываццях дарог. Размешчаны яны ў такіх месцах: Коржыўка, Пэтрык, Потышча, Базар, Запылына, Садно, Лука, Кузюрова, Друга Лука, Зазір’е, Муруўятныца, Панцы, Дыдовыча, Кальыльска. Гістарычная назва вуліцы дае назву і крыжы. Крыжы мелі відавочнае рытуальнае значэнне: а) *каляндарна-абрадавае* – штогод перад Вялікаднем іх прыбіралі (антрапалагічна – рушніком, поясам-стужкай, фартушком, а таксама хрысціянскай іконай-абразом і кветкамі); б) *сямейна-абрадавае* – калі памірае чалавек і яго нясуць на могілкі, то маршрут працэсіі абавязкова павінен прайсці ля такога крыжа «на ростані», дзе ўсё ўдзельнікі жалобнай працэсіі павінны абавязкова спыніцца. Меліся і палявыя крыжы, але месцазнаходжанне іх зараз удакладніць вельмі складана.

У часы «ваяўнічага бязбожніцтва» крыжы старанна спілоўвалі, ламалі і спальвалі мясцовыя і немясцовыя камуністы. Большасць з крыжоў былі абноўленыя ў пачатку 1990-х гг., аб чым на іх сёння звычайна ёсць адпаведныя надпісы. Жыхары вуліц, на якіх яны стаяць, па традыцыі, перад Вялікаднем, талакой праводзілі касметычны рамонт, пры неабходнасці абнаўляўся абраз, рабілася ўпрыгажэнне жывымі ці штучнымі кветкамі, стужкамі, фартушком і рушніком.

Аднак з 2013 г. адбываецца масавая замена драўляных крыжоў на крыжы з металічным каркасам, абшытым ліставым металам з пазалотай, зробленыя па шаблону або тыпавым праекце. Замест абраза выкарыстоўваецца створаны тыпаграфічным прынтам сілеўт распятага Хрыста (мал. 4–5). Вялікая ўвага надаецца «аблагоджванню» тэрыторыі вакол крыжа. Прымяняюцца тратуарная плітка, граніт, штучны камень, аднак на камяні, якія ў свой час былі знесеныя да крыжа, ужо перастаюць звяртаць увагу. Па стане на 01.03.2020 г. у Моталі налічваецца толькі 4 з былых 14 драўляных крыжоў. Дадаліся і 3 новыя: адзін па дарозе на Тышкавічы; другі – на перакрывацці вуліц, на якіх адбываецца ажыўлены рух транспарту, і ўжо адбылося некалькі здарэнняў; трэці – каля самой царквы. Мясцовая супольнасць, зацікаўленая ва ўсталяванні «залатога» крыжа, кіруецца халодным разлікам і прагматычным інтарэсам. Для прыкладу трэба прывесці такі факт, што замяняюцца драўляныя крыжы не толькі ў Моталі, але і ў навакольных вёсках. У Моладава заменены 3 крыжы,

у Дружылавічах – 1... У весках Драгічынскага раёна, што размешчаны на захад ад Іванаўскага, крыжы на ўездах у веску ў большасці сваёй драўляныя, але маюць адзін цікавы элемент – па контуры яны маюць прымацаваныя святлоадбівальныя элементы жоўтага колеру (мал. 6). Пры руху ў цёмны час сутак і асвятленні крыжа святлом транспартнага сродка адчыняецца захапляльнае відовішча – крыж, нібыта застылы ў паветры, свеціцца на даволі далёкай адлегласці.

#### Спіс літаратуры:

1. Археологические исследования Мотоя и его окрестностей // Vmotel.by [Электронны рэсурс]. – Рэжым доступу : <https://vmotel.by/history/letopis/arkheologicheskie-issledovaniya-motolya-i-ego-okrestnostey/>. – Дата доступу : 01.03.2020.
2. Даследчы архіў Ф. Рацька. Запісана ад М. Мацукевіч (1938 г. н.) у 2017 г. у Моталі Ф. Рацьк. – Сш. 2. – С. 10–12.
3. Наша вера. – 1998. – № 2(5) // Media.catholic.by [Электр. рэсурс]. – Рэжым доступу : <http://media.catholic.by/nv/n5/art15.html>. – Дата доступу : 01.03.2020.
4. До нашего времени в Мотале сохранилась уникальная традиция «Прыкладанне каменя» // Vk.com [Электронны рэсурс]. – Рэжым доступу : [https://vk.com/wall418430001\\_190](https://vk.com/wall418430001_190). – Дата доступу : 01.03.2020.

*Чжун Цяньцян*

#### ОТРАЖЕНИЕ КУЛЬТУРЫ ИНЬ И ЯН В КИТАЙСКОМ ТРАДИЦИОННОМ ФОЛЬКЛОРЕ: КУЛЬТ БОГИНИ- МАТЕРИ В КИТАЕ

*В китайских традиционных мифах культ Богини-Матери (Королева Матерь Запада или Си Ван-му) является чрезвычайно важной частью системы китайской мифологии. С развитием истории образ Королевы Матери Запада постоянно менялся в китайских традиционных народных мифах. Но, несмотря на изменения ее образа, китайская традиционная культура Инь-Ян существовала всегда. В статье через образ Королевы Матери Запада анализируется влияние культуры Инь и Ян на китайский фольклор.*

*Zhong Qianqian*

#### REFLECTION OF YIN AND YANG CULTURE IN CHINESE TRADITIONAL FOLKLORE: THE CULT OF THE MOTHER GODDESS IN CHINA

*In Chinese traditional myths, the cult of the Mother Goddess (Queen Mother of the West or Xi Wang-mu) is an extremely important part of the system of Chinese mythology. With the development of history, the image of the Queen Mother of the West has constantly changed in Chinese traditional folk myths. But, despite the changes in her image, the Chinese traditional Yin-Yang culture has always existed. In this article, through the image of the Queen Mother of the West, the influence of the culture of Yin and Yang on Chinese folklore is analyzed.*

Королева Матерь Запада или Си Ван-му является обладательницей «вечной медицины» в традиционном китайском народном мифе. Считается, что она родилась из-за «существования смерти», вследствие чего ее рождение отражает желание древних китайцев никогда не умирать. Такое мышление прослеживается в «Шан Хай Цзине», появившейся у Королевы Матери Запада. В «Шан Хай Цзине» есть «горы, которые не исчезнут; люди, которые не умрут; вечные деревья». А из-за того, что медицина развита недостаточно, нет способа бороться с болезнями. В древние времена люди могли только надеяться, что будет «вечная медицина» для лечения болезней и эпидемий. По этим причинам появилась Королева Матерь Запада, которая «контролирует возникновение национальной катастрофы» и обладает «бессмертной медициной» [1]. Миф о Королеве Матери Запада имеет много последователей с момента его появления. Китайский писатель Лу Синь, говоря о китайских мифах и легендах, отмечал, что «китайские мифы и легенды ... часто считаются реальными, с Горой Куньлунь и Королевой Матерью Запада» [2].

Из записей исторических книг мы можем найти миф о Королеве Матери Запада, который представляет уникальные характеристики: представление о происхождении не исходит из воздуха, миф произошел и вырос на этой особой почве китайской культуры. Его эволюция тесно связана с историей, культурой, политикой и мышлением Китая.

Древние китайцы считали, что Инь и Ян между Землей и Вселенной являются основной движущей силой для двух видов «взаимного исключения и интеграции». Их «взаимное исключение и интеграция» являются основой всего. Именно потому, что все может «исключаться и интегрироваться» друг с другом, Королева Матерь Запада действует как «Бог, который контролирует возникновение национальных бедствий» и «Бог смерти». Конечно, она также может владеть или быть Богом жизни и бессмертия. Поэтому Он Синь сказал: «В древнекитайской мифологии всегда существовало диалектическое представление о том, что Бог жизни и Бог смерти – это один и тот же Бог» [3].

Помимо взаимного преобразования функций, Королева Матерь Запада превратилась из единого бога в двойного бога. Это изменение, как правило, считается созданным народом Хань в соответствии с концепцией Инь и Ян. Королева Матерь Запада – женщина и принадлежит Инь. У нее должен быть мужчина, как супруг, чтобы восполнить баланс категорий Инь и Ян. В таком соотношении они создали образ восточного императора [4]. Мужчины и женщины, Восток и Запад противоположны друг другу, но их можно объединить в одно целое. Таким образом, культура Инь и Ян оказывает решающее влияние на рождение восточного императора. Причина, по которой богиня в мифе была создана и существует в истории Китая долгое время, заключается в том, что культура Инь и Ян проникла в ценности людей.

В дополнение к описанию, приведенному в книге, на каменной резьбе также появляется изображение Королевы Матери Запада. На древних китайских портретах в каменной кладке мы можем видеть изображения и символы, которые отражают концепцию Инь и Ян. За исключением Королевы Матери Запада и императора Востока. И солнце и луна, мужчины и женщины и т. д. Также встречаются изображения, которые появляются в мифах второстепенно: птицы и рыбы, драконы и фениксы, черепахи и змеи, орлы и кролики и т. д. Перечисленные пары симметричны. Они отражают концепцию культуры Инь и Ян, что «все вещи в мире не могут быть не асимметричны» [5].

Образ и значение Королевы Матери Запада в традиционной китайской мифологии является одной из основ конструкции китайского традиционного мифа. Последний неотделим от проникновения культуры Инь и Ян в ценности и концепции