

ПОШУКІ прарадзімы паліванай керамікі прыводзяць даследчыкаў на Усход, у глыбокую даўніну. Ужо ў Старажытным Егіпце цэглу-сырэц часам пакрывалі палівамі; каляровыя палівы ўпрыгожвалі керамічную аблямоўку палацаў у Асірыі, Вавілоне, Персіі. Як піша Т. Макарава, перыяды росквіту гэтай мастацкай зьявы зьмяняліся часамі поўнага заняпаду й наступны этап зусім не абавязкова пачынаўся ў краіне, дзе канчаўся папярэдні¹. Так, у раннім сярэднявеччы ўсплеск цікавасьці да паліўнай справы прыпадае ўжо на краіны Арабскага Халіфата. Аднак напрошваецца пытаньне: як-жа й калі з гэтых далёкіх краін

Дый тут у XI ст. склаліся ўмовы для ўласнай вытворчасьці паліваных вырабаў. У сярэдзіне XI ст. у Полацку будоўцца Сафійскі сабор. Майстры, якія прыехалі з Кіева, пачынаюць вырабляць спецыяльнае шкло — смальту для аздабленьня інтэр'ераў Полацкай Сафії. Заўважым, што рэцэпт вырабу сьвінцова-крэменязэмістага шкла для смальты, зь якой выкладалася цэнтральная частка падлогі храма, адрозьніваецца паводле складу ад мазаік для падлог Кіеўскай і Наўгародскай Сафій⁶.

Пачалася таксама вытворчасць паліваных керамічных плітак падлогі. У XI ст. гэтымі пліткамі выкладалася падлога ў бакавых, ня

Алег Трусаў

ВЫТОКІ ВЫТВОРЧАСЬЦІ ПАЛІВАНАЙ КЕРАМІКІ НА БЕЛАРУСІ



паліваны посуд і, галоўнае, — ідэя яго вытворчасьці прыйшлі да нас! Прызнаецца, што асноўную ролю адыграла Візантыя, якая праз гарады Паўночнага Прычарнамор'я спрыяла распаўсюджаньню паліванага посуду ва ўсходніх славян².

Толькі адна рэч зь нямногіх, што ў X ст. трапілі на землі Кіеўскай дзяржавы непасрэдна зь Візантыі, знойдзена на крывіцкіх землях: у адным з Гнёздаўскіх курганоў пад Смаленскам — кавалкі белагліняных талерак і кубак са шматколерам роспісам³.

З XI ст. у асобных гарадах усходнеславянскіх княстваў зараджаецца ўласная вытворчасць паліванай керамікі, вытокі якой — у будаўніцтве першых хрысьціянскіх храмаў. Найперш гэта датычыць Кіева, дзе побач з паліванымі пліткамі для Дзесяціннай царквы пачынае вырабляцца паліваны белая і шэрагліняны посуд (прытым толькі такі) зь ярка-зялёнай і цёмна-карычневай непразрыстай паліваю⁴. Тое-ж назіраецца ў Чарнігаве, Любечы, Вышгарадзе, Гародску⁵. Ня выключана, што частка гэтых вырабаў магла пранікнуць і на тэрыторыю Беларусі.

дужа прыкметных частках храма. Падчас раскопак у Полацкай Сафії рэшткі старажытнай керамічнай падлогі на цамянкавай падрыхтоўцы археолагі знайшлі ў заходнім папярочным нефе — кавалкі жоўтых і зялёных плітак⁷.

Выраб паліваных плітак вымагаў даволі высокага ўзроўню рамеснай тэхналогіі. Пліткі ўсіх тыпаў рабіліся з пластычнай вогнятрывалай гліны ў драўляных формах. Каб нанесць на вонкавую паверхню плітак паліву аднаго колеру, іх пры абпале моцна разгравалі. Потым у гліняных тыгельках-льлячках расплаўлялі паліўную масу. Неабходную тэмпературу (каля 1000 °) атрымлівалі з дапамогаю меха, які заканчваўся глінянай трубкай. Рэдкай, амаль вадкай палівай пакрывалі верхні вонкавы бок пліткі. Каб паліваная паверхня была роўнаю, бяз шчылін, што магло ўтварыцца ад рознай хуткасці астываньня пліткі й палівы, агонь зьмяншалі ў горне паступова⁸.

У XII ст. з пашырэннем на Беларусі мурванага будаўніцтва вытворчасць паліваных плітак узрастае, прытым яны цалкам

Мал. 1. Віды паліванага посуду й арнаменты на паліваным посудзе XII—XIII стст. з Мсьціслава, Турава, Пінска, Друцка (паводле Т. Макаравай).

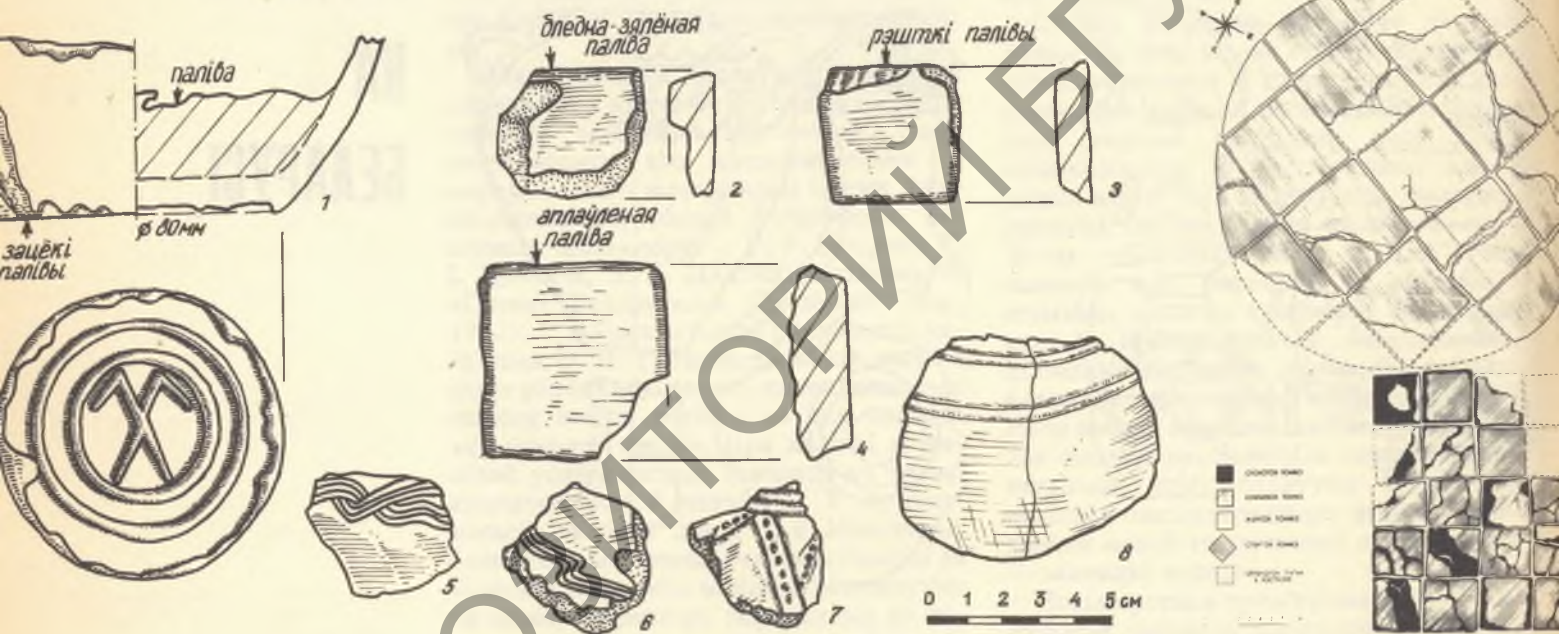
Мал. 2. Фрагменты посуду й карчуга XII—XIII ст. з раскопак Магдзюжскага замчышча.

замяняюць смальту ў мураваных пабудовах, а ў некаторых выпадках зь іх выкладаецца падлога і ў драўляных будынках.

Значная колькасць розных па форме плітак знойдзена пры раскопках старажытнага Пінска (развалу якога-небудзь мураванага ці драўлянага будынка не назіралася). Большасць плітак ня мела сьлядоў рошчыны, і толькі на дзесяці паасобніках заўважныя слабыя сьляды вапны. Сярэдняя таўшчыня вырабаў — 2,1—2,6 см, зрэдку яна павялічваецца да 3,5 см. Усе пліткі пакрыты жоўтай, карычневай і зялёнай палівай.

Даследчыкі прапануюць 30 варыянтаў іх

Т. Макарава падрабязна апісала нешматлікія фрагменты паліванага посуду ў сляях XII—XIII стст. у Мсьціславе, Друцку, Тураве, Полацку й Пінску¹². Тым ня меней хацелася яшчэ-б засяродзіць увагу на самых агульных рысах формы й арнаментыкі фрагментаў. Як бачна на мал. 1, амаль што ва ўсіх гарадах выяўлены фрагменты збаной з горла-раструбам, ля асновы якога абавязкова ёсьць валік (Мсьціслаў, Друцк, Тураў). Збаны такой-жа формы вырабляліся ў Кіеве, Любечы, Чарнігаве¹³. Кавалак горла-раструба знойдзены падчас нашых раскопак у Мазыры (мал. 2:4). Яшчэ адна агульная рыса: шмат якія кавалкі посуду арнамантаваны



Мал. 3. Паліваныя вырабы з Полацка (1—4) і Мазыра (5—8) XII—XIII стст.

камбінацыяй для аздаблення ўзору падлогі?

Паліваныя пліткі з Друцка й Лагойска таксама знойдзены па-за межамі будаўнічага комплексу. Друцкія пліткі квадратнае формы (9x9 см), пакрыты жоўтай ці зялёнай палівай, сьлядоў вапны на іх няма¹⁰.

І жоўтая паліваная плітка з Лагойска ня мае рэштак рошчыны. Яна квадратная (8x8 см), таўшчыняю 2 см. Г. В. Штыхаў лічыць, што такімі пліткамі высцілалася падлога ў драўлянай царкве¹¹.

У XII—XIII стст. вытворчасць паліванага посуду з пабочнай галіны ў майстэрнях па вырабу паліваных плітак у буйных усходнеславянскіх гарадах, у тым ліку й на Беларусі, ператвараецца ў самастойную. Тым болей што адначасова ўзнікае такая вытворчасць у гарадах Крыма, адкуль вырабы па старых шляхах маглі прывозіцца на землі Кіеўскай Русі. Гэта, між тым, магло падтурхнуць развіццё самастойнай вытворчасці паліванай керамікі ў такіх буйных цэнтрах будучай этнаграфічнай Беларусі, як Полацк, Мсьціслаў, Смаленск, Тураў, Пінск і Наваградск.

лінейным ці лінейна-хвалістым арнаментам, або т. зв. плячэнкаю, нанесенаю пяці-ці шасцірадным грабеньчыкам (мал. 1:7 — 12). Не выключэньне й кавалачкі керамічных сьценак з Мазыра (мал. 3:5, 6). На белалінейных сьценках відаць згаданы арнамент. Гэтыя-ж віды арнаментаў дакладна паўтараюцца на посудзе з Чарнігава й Кіева. Як у Любечы, так і ў Мсьціславе трапіліся фрагменты 8-гранных ручак. Т. І. Макарава тлумачыць гэта як доказ уздзеяння кіеўскіх майстэрняў на майстэрні суседніх гарадоў. Аднак зазначае, што найбольш блізкія паводле стылю керамічныя вырабы з Любеча й Мсьціслава нібы зроблены рукою аднаго майстра. Дапусціць, што ўвесь гэты посуд прывазны ці паходзіць з аднаго цэнтра, замянае своеасаблівасць формаў тых ці іншых фрагментаў якраз з розных цэнтраў — Турава, Пінска, Полацка, Мсьціслава. Верагодна, адначасова існавалі тры зьявы: пэўная колькасць прывазных вырабаў; стварэнне вырабаў пад уздзеяннем традыцый гарадоў паўднёвага Прыдняпроўя; стварэння вырабаў на ас-

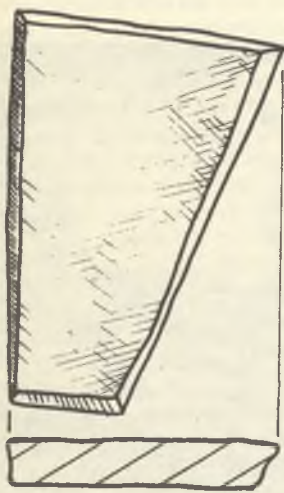
Мал. 4. Пліткі падлогі XII ст. Наваградак.

нове традыцый уласнай непаліванай вытворчасці. Тэарэтычна ўсё гэта можна будзе давесці пасля абагульнення як мага большай колькасці матэрыялу. Прасочым, што-ж новага параўнальна зь вядомымі фактамі далі археалагічныя досьледы апошніх гадоў.

Сярод гарадоў Заходняга беларускага рэгіёна, бязумоўна, найбуйнейшым цэнтрам вытворчасці паліванага посуду ў XII—XIII стст. быў Наваградак, дзе поруч з прывазной белаглінянай керамікай вырабляўся паліваны посуд з каляровай гліны.

Асноўная маса паліванага посуду (180

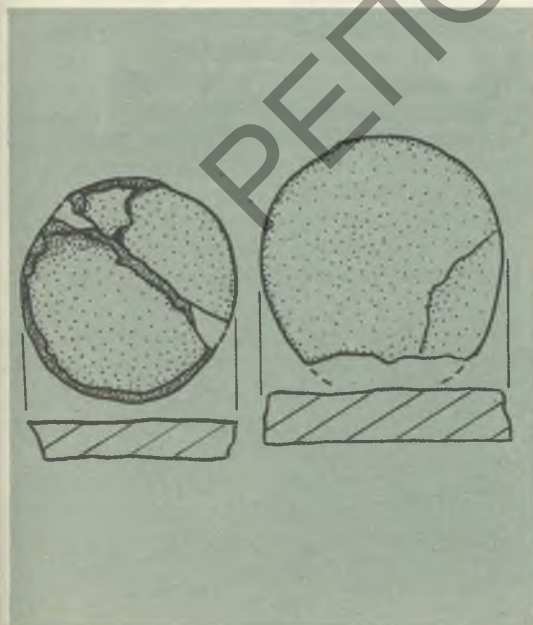
фрагментаў, якія належалі менш чым 50 начынням) знойдзена на тэрыторыі Вакольнага горада. Па гатунку гліны, рэцэпту палівы і асартыменту вырабаў наваградская паліваная кераміка падзяляецца на чырвонагліняную і белагліняную. З чырвонай гліны зроблены гаршкі, біканічныя начыньні, накрыўкі, кубкі, місы, сьвяцільні, а таксама начыньні з пустою ручкай і накіраваным дадолу раструбам. Зь белай гліны зроблены збаны і маленькія гаршкі, а таксама — начыньне з вертыкальнай гарлавінай. Колер палівы зьяліны, жоўты і карычневы. Пэтраграфічны аналіз паліванага посуду і некаторыя іншыя прыкметы сьведчаць, што



0 2 4 6 8 10 см



Мад. 5. Фігурныя фасадныя пліткі XII ст. Стары замак у Гародні (раскопкі А. Трусава).



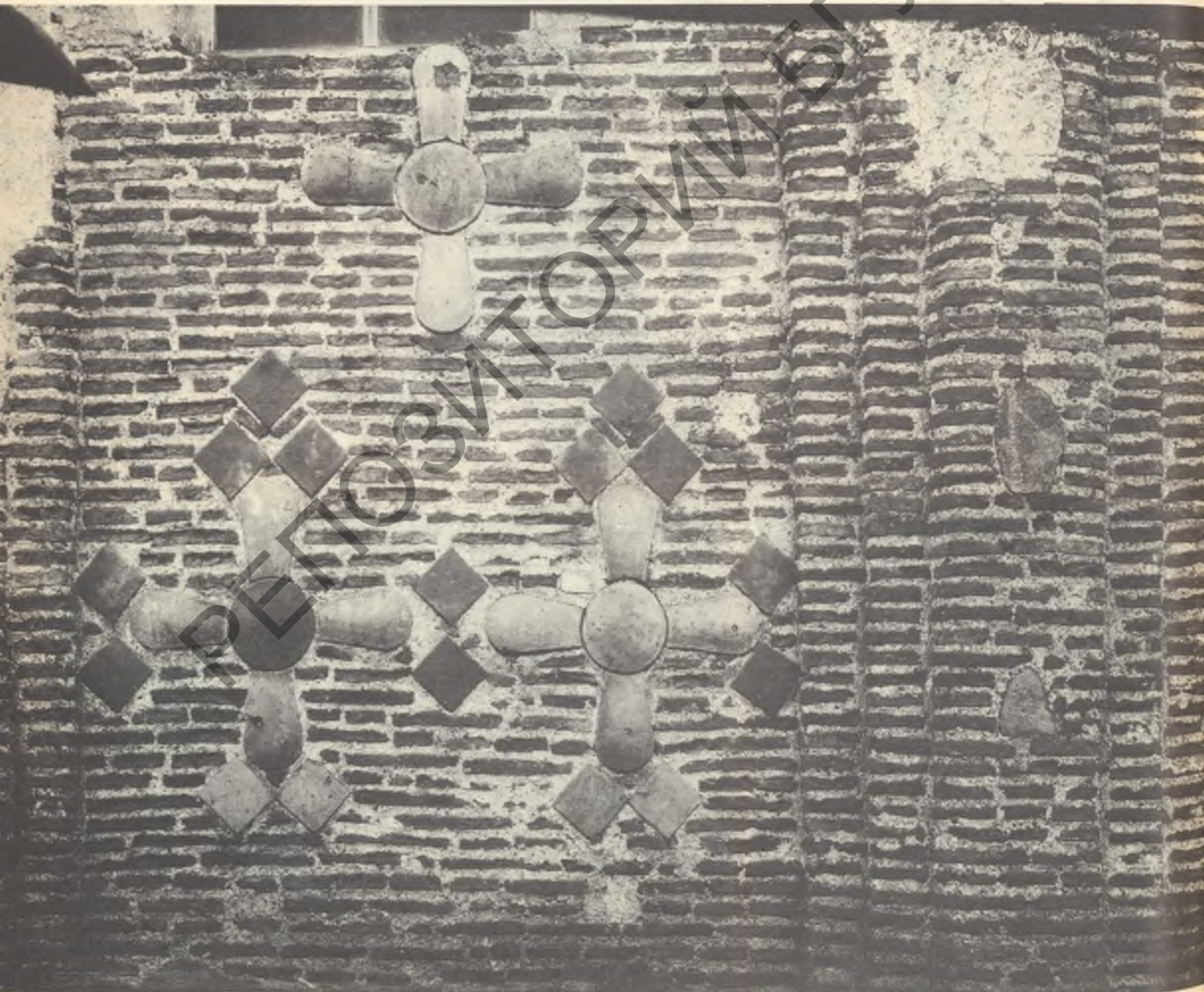
гэты посуд паходзіць з дзвюх наваградскіх майстэрняў. Дасьледчыкі адзначаюць некаторыя сувязі яго з посудам Падняпроўя, у прыватнасці Кіева, а таксама агульныя рысы з паліванай керамікай Гродна, Ваўкавыска й Друцка¹⁴.

У XII ст. наваградскія рамеснікі выраблялі й паліваныя керамічныя пліткі. Некалькі жоўтых плітак як квадратных (4x4 см), так і прамакутных, а таксама кавалкі дзвюх зялёных паліваных плітак былі знойдзены Ф. Гурэвіч падчас раскопак драўляных пабудов Вакольнага горада¹⁵. Усе яны з чырвонай гліны.

Рэшткі падлогі з разнаколерных паліваных

плітак выявіў падчас раскопак Барысаглебскай царквы XII ст. у 1965 г. М. Каргер. Кавалкі падлогі захаваліся ў некалькіх месцах у сярэднім і паўночным нефах (мал. 4). Значная колькасць плітак падлогі (62 кавалкі й 11 цэлых паасобнікаў) знойдзена намі ў 1988 годзе пры дасьледаванні падмуркаў наваградскай царквы Барыса й Глеба. Формы плітак даволі стандартныя: блізкія да квадрата 9x9,5 см; 8,5x9,5 см, квадратныя 12,5x12,5 см і трохкутныя 8,5x8,5x12,5 см (6 штук). Таўшчыня плітак вагаецца ад 1,5 да 2,2 см. Бакі амаль усіх вырабаў скошаны ўнутр. Тарцы добра апрацаваны й вельмі гладкія. Амаль на усіх б'ець рэшткі вапнавай

Мал. 6. Керамічнае аздобленне фасада Каложскай царквы XII ст. у Гародні.



рошчыны, часам разам з цамянкай. Мяркуючы па сьлядах пяску, сырыя керамічныя пліткі перад абпалам сушылі на пясчанай падсыпцы. Усе пліткі зроблены з добра адмучанай, старанна падрыхтаванай гліны без дамешкаў жарствы. Пакрыты жоўтай, зялёнай і карычневай палівамі. У 11 выпадках зялёная паліва нанесена паверх жоўтай, а ў адным — карычневая паверх зялёнай. Аналагічныя прыёмы былі ўласьцівыя полацкім майстрам, калі першапачаткова наносілі цёмную эмаль, а потым — жоўтую. І гэтыя пліткі зроблены з добра адмучанай гліны¹⁶.

Цікавыя паліваныя вырабы гарадзенскіх майстроў. Падчас раскопак Ніжняй царквы XII ст. знайшлі керамічныя, пакрытыя жоўтай або зялёнай палівай сьвяцільні ў выглядзе кубічных падставак з рабрам 5 або 6 см і адтулінай для сьвечкі (дыяметр 2,5 см), што праходзіла на ўсю глыбіню кубіка; дзіцячыя цацкі (маленькі гаршчочак, аздоблены ямачным арнамантам, і цёмна-жоўты з карычнева-зеленаватымі плямкамі (канёк), а таксама 18 кавалкаў карычневага ці зялёнага паліванага начыньня¹⁷. Аднак асноўная маса паліванай гарадзенскай керамікі адносіцца да будаўнічых матэрыялаў.

У першую чаргу, гэта разнастайныя па форме пліткі падлогі, а таксама пліткі й місы для аздобы фасадаў мураваных будынкаў.

Істотныя фрагменты маёлікавай падлогі з паліваных керамічных плітак выяўлены М. Вароніным у часе вывучэньня рэшткаў Ніжняй царквы. Поўную рэканструкцыю малянка падлогі гэтага храма зрабіла М. Малейская. Падлога складалася з набору жоўтых, зялёных і карычневых квадратных плітак, выкладзеных у шахматным парадку. Найбольшую цікавасьць уяўляла цэнтральная частка падлогі. Падлога ў Ніжняй царкве (стаяла некалі пасярод гарадзенскага дзядзінца) — адна з самых старадаўніх сярод захаваных маёлікавых набораў гэтага часу¹⁸.

Нямала плітак сабрана намі пры раскопках Старога замка (265 фрагментаў і цэлых асобнікаў). Колеравая гама плітак самая розная. Сустрэкаліся вырабы жоўтага, салатавага, зялёнага і карычневага колераў. Таўшчыня плітак вагалася ад 1,8 да 3 см. Квадратныя пліткі мелі розныя памеры: 12,8x12,8 см; 13x13 см; 13,3 x13,3 см; 16,8x16,8 см; 17,5x17,5 см. Былі там і кавалкі фігурных плітак складанай формы. На рабры адной з плітак прасочаны рэльефны знак, падобны да знакаў на плінфе. Бакі некаторых плітак сколатыя, шмат асобнікаў маюць сьляды вапнавай рошчыны зьнізу і на рэбрах. Абпал некаторых плітак кепскі — чорная палоска недапаленай гліны пасярэдзіне.

Большасьць плітак, калі меркаваць па форме й памерах, відаць, належала некалі да падлогі Ніжняй царквы (непадалёку нашага раскопу). М. Варонін вылучае 17 фасонаў плітак для падлогі гэтага храма¹⁹. Аднак частка знойдзеных намі плітак магла быць скарыстана для маёлікавай падлогі княскага хорама (церама), што таксама знаходзіўся на княскім дзядзінцы.

Паліваная кераміка шырока ўжывалася для аздобы фасадаў гарадзенскіх храмаў.

Фасады Ніжняй царквы былі ўпрыгожаныя зялёнымі паліванымі місамі дыяметрам 26 см і керамічнымі пліткамі рознай формы. М. Варонін адзначае, што з квадратных паліваных плітак на фасадах Ніжняй царквы выкладаліся наборныя крыжы трох тыпаў²⁰. Пры гэтым паведамляе, што лекальных фасадных плітак вакол Ніжняй царквы не знайшлі. Аднак такія пліткі (круглыя й трапецападобныя, таўшчынёю 2—3 см) намі знойдзены. Аналагічныя пліткі, пакрытыя жоўтай, зялёнай або карычневай палівай, былі выкарыстаны пры аздабленьні фасадаў Барысаглебскай Каложскай царквы (мал. 6). Для маёлікавай падлогі гэтай царквы

Мал. 7. Фрагмент маёлікавай падлогі Прачысьценскай царквы XII ст. у Гародні (раскопкі І. Чарняўскага).



пайшло 10 набораў розных па форме плітак²¹.

Рэшткі маёлікавай падлогі выяўлены і Чарняўскім пры вывучэнні Прачысьценскай царквы XII ст. Пліткі мацаваліся на падрыхтоўцы з вапнавай рошчыны, якая, у сваю чаргу, месцілася на глінянай падсыпцы. Асноўнай формай плітак у маёлікавым маляўніцтве быў квадрат (мал. 7). Жоўтыя, зялёныя і карычневыя пліткі размяшчаліся ў шахматным парадку такім чынам, што колерныя сьцяжынкі падыходзілі пад вуглом у 45° да восяў царквы. Малыя квадраты падлогі Прачысьценскай царквы (18x18 см) часам набіраліся зь дзвюх трохкутных плі-

так. Тое-ж назіраецца ў Каложы. У наборы выкарыстоўваліся пліткі памерам 19x18 см; 19x19 см; 20,5x20,5 см; 27x27 см і фігурныя. З плітак двух апошніх памераў была выкладзена, напрыклад, падлога ў апсідах храма²².

Каля 90 фрагментаў паліванага посуду знойдзена ў Ваўкавыску. Як і наваградская, паліваная ваўкавыская кераміка выраблялася з гліны двух гатункаў: белай і шэрай або чырвонай. Я. Зьвяруга лічыць, што частку знойдзеных ім у фрагментах паліваных начыньняў (акрамя прывазнога посуду) вырабілі мясцовыя ганчары²³.

Сярод гарадоў беларускага Палесься



Мал. 8. Маёлікавая плітка са Смаленскага музея.

Фігурныя паліваныя пліткі з падлогі Каложскай царквы XII ст. у Гародні. Архіўны здымак.

Паліваныя пліткі падлогі ў бакавой апсідзе Каложскай царквы XII ст. у Гародні. Архіўны здымак.

новыя звесткі пра паліваную кераміку акрэсленага намі часу ёсць зь Берасьця й Мазыра.

У Берасьці П. Лысенку трапілася яйкападобная паліхромная паліваная керамічная пісанка-бразготка са слою XII ст.²⁴. Для ўпрыгажэньня яе выкарыстаны надглазурны росьпіс па непразрыстай паліве (тэхніка пастылажу). Гарачая паліва проста зь льячкі разьлівалася па глазураванаму вырабу, утвараючы ўзор. Потым па гарачай паліве вострым кіёчкам крэсьлілі фігурныя дужкі. П. Лысенка лічыць, што гэта пісанка з Кіева. На Беларусі знаходкі пісанак вядомы таксама ў Мсьціславе й Полацку. У такой-жа тэхніцы зроблена гліняная птушка з Мсьціслава²⁵.

Найбольш паліванай керамікі на тэрыторыі Палесься ў апошнія гады знойдзена ў Мазыры. Пра 3 кавалкі белагліняных сьценак, 1 шэрагліняную сьценку, накрыўку й кавалак горла мы ўжо згадвалі (мал. 2, 3). Ёсць унікальная мазырская знаходка — кавалак донца ад шэраглінянага начыненья з кляймоў у выглядзе павернутага налева літары В і прыстаўленай амаль упрытык да яе літары Б (мал. 2:1). Донца па літарах пакрыта шырокім пацёкам бура-зялёнай палівы. Вышыня літар прыкладна 2,5 см (канцы абламаныя). Гэтыя літары нагадваюць літары-знакі на тарцах гродзенскай плінфы са Старога замка, сабранай у час нашых раскопак. З Мазыра таксама шэрагліняны паліваны збан з гладкім горлам-раструбам, пакрыты бура-зялёнаю паліваю (мал. 2:2). Прывазныя гэтыя вырабы ці мясцовыя — меркаваць цяжка, бо ні петраграфічнага, ні сьпектральнага аналізу не праводзілася, хоць шэрагліняныя вырабы маглі быць мясцовыя. А вось амаль цэлая карчага, што была ўкапана ў мацярык у раскопе VI (мал. 2:3), яўна прывазная. Унікальнасьць знаходкі ў тым, што на сьценцы яе ёсць пацёкі зеленаватай палівы (мал. 2:3). Хутчэй за ўсё карчага зроблена ў Кіеве.

З гарадоў Полацкай зямлі неабходна назваць найперш сталіцу княства. Т. Макарава адзначала знойдзены тут, акрамя керамічных плітак, пісанак і дзіцячай цацкі-птушкі, кавалак тыгля з ярка-жоўтаю палівай знутры. А гэты нясумненны доказ існаваньня ў Полацку ўласнай майстэрні па вырабу паліванай керамікі²⁶. У 1991 годзе на тэрыторыі полацкага пасада мы знайшлі яшчэ адно пацвярджэньне гэтае высновы — кавалак прыдоннай часткі звычайнага шэраглінянага гаршка са слоём цёмна-зялёнай палівы таўшчынёю каля 3 см унутры яго. На вонкавай частцы донца выразна чытаецца кляймо ў выглядзе канцэнтрычных кругоў з літараю Х у цэнтры (мал. 3:1). Шмат зацэкаў палівы на зломе гаршка й на яго вонкавым баку. Дзеля ідэнтыфікацыі зь якімі-небудзь керамічнымі вырабамі з Полацка зроблены сьпектральны аналіз палівы донца, а таксама — аналіз паліў трох керамічных плітак (мал. 3:2 — 4) храма-пахавальні Ефрасіньнеўскага манастыра²⁷. Вынікі паказалі ідэнтычнасьць складу паліў. Тым самым пацвердзілася, што паліваная архітэктурная кераміка для храма-магільні вы-

раблялася ў полацкіх майстэрнях, а гэта значыць, што выраб мясцовага паліванага посуду цалкам верагодны.

У XII ст. усе полацкія храмы мелі падлогі з паліваных керамічных плітак. Пры раскопках храма-пахавальні ў Полацку знойдзены квадратныя пліткі, а таксама маленькія трохкутныя й фігурныя — у форме дугаў рознай шырыні. Памеры квадратных плітак розныя, іх бакі роўныя адпаведна 5,5 см, 9—10 см і 12—13 см. Пліткі пакрыты жоўтай, зялёнай і чорнай палівамі. Іх таўшчыня — 0,8 см²⁸.

Разнастайныя паліваныя пліткі падлогі адшукаў П. Рапапорт пры вывучэньні полацкіх храмаў па вуліцы Горкага й Спаскай царквы Ефрасіньнеўскага манастыра.

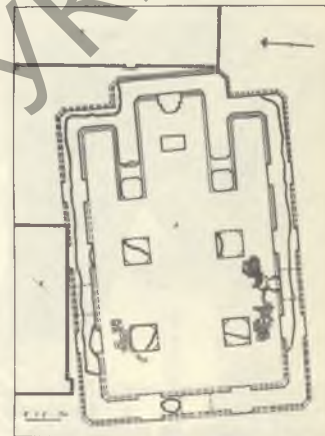
У 1928 годзе І. Хозераў падчас раскопак Барысаглебскай царквы Бельчыцкага манастыра выявіў фрагмент падлогі з керамічных паліваных плітак. Падлога з квадратных плітак захавалася ў дзяжыніку і часткова ў праходзе зь яго ў алтар. Паліва пераважна зеленавата-жоўтая, але трапіліся пліткі з цёмнай зеленавата-жоўтай і цёмна-зялёнай палівамі. Пліткі па колеру не размяшчаліся й былі пакладзены выпадкова. Адна плітка была зь ярка-чырвонай палівай²⁹. Гэты факт яскрава сьведчыць пра мясцовую вытворчасць полацкіх плітак, бо тое — прыкмета браку пры абпале.

Вядомы выпадкі, калі паліваныя пліткі ў мураваных будынках мацаваліся не на вапнавай рошчыне, а на гліне. У адной з цагляных прыбудов XII—XIII стст. да Полацкай Сафіі В. Булкін выявіў рэшткі падлогі з квадратных плітак (14x14 см), пакладзеных на гліне³⁰.

Асабліва цікавая паліхромная плітка падлогі, адкрытая Г. Штыхавым на Верхнім замку ў Полацку. Плітка пакрыта шэрай палівай з нанесенымі на яе каляровымі кружкамі³¹.

Аналагічныя пліткі ўжываліся для аздабленьня падлог храмаў старажытнага Смаленска. Паміж двума старадаўнімі цэнтрамі крывічоў здаўна існавалі цесныя сувязі. Пасьля таго як у 80-ыя гады XII ст. полацкая архітэктурная школа спыніла сваё жыццё, полацкія дойліды часткова перайшлі працаваць у Смаленск. Туды-ж, відаць, падаліся цагельнікі, пра што гавораць блізкія знакі на плінфе, а магчыма, і майстры па вырабу паліванавых плітак, у тым ліку паліхромных.

Падчас раскопак сабора Траецкага манастыра на Клоўцы, акрамя зялёных, жоўтых або чорных квадратных ці трохкутных плітак, знойдзены кавалкі вузкіх фігурных плітак, пакрытых або зялёнай, або чорнай палівай, паверх якой нанесены жоўтыя кружкі дыяметрам 1,5—1,8 см. Ёсць таксама кавалак пліткі з жоўтай палівай і зялёнымі кружкамі³². Аналагічныя пліткі знойдзены пры раскопках царквы на Акопных могілках. Тут трапілася й доўгая вузкая плітка, пакрытая жоўтай палівай з зялёнымі кружкамі й трохкутнымі ў плане паглыбленьнямі глыбінёй каля 1 см. У паглыбленьнях ёсць рэшткі рошчыны, якая стварала белыя трохкутнікі на жоўтым фоне³³. Смаленскія майстры маглі вырабляць палі-



Фрагменты керамічнай падлогі з паліваных плітак Прачысьцёнскай царквы XII ст. у Гародні (па-водле І. Чарняўскага).

ромныя пліткі падлогі іншага гатунку. Падлогу Спаскага сабора ў колішняй вёсцы Чарнушкі (цяпер заходняя ваколіца Смаленска) аздаблялі паліваныя пліткі з чарвякападобнымі жоўта-белымі пісягамі на карычневым або зялёным фоне³⁴. Такія пліткі былі пашыраны ў Кіеве, і тэхналогія іх вырабу падрабозна апісана М. Каргерам³⁵.

Фрагмент унікальнай паліхромнай пліткі выяўлены пры раскопках Барысаўскага манастыра на Сьмядыні. На жоўтую й карычневую глухую паліву нанесена бліскучая паліва цёмна-чырвоная, белага й бірузовага колераў. На плітцы пададзены вельмі прыгожыя выявы кветак (мал. 8). Таўшчыня пліткі 3,5 см, шырыня каля 23 см³⁶. Дакладнае датаванне пліткі пакуль ня вызначана.

Як і ў іншых вялікіх усходнеславянскіх гарадах смаленскія ганчары акрамя плітак выраблялі й паліваны посуд³⁷.

Акрамя Полацка і Смаленска паліваныя пліткі сустракаліся ў Віцебску. У час раскопак на Верхнім замку знайшлі дзве керамічныя пліткі падлогі XII ст., пакрытыя адпаведна зялёнай і жоўтай палівай³⁸.

Падводзячы вынікі, неабходна сказаць, што вытокі вытворчасці паліванай керамікі на Беларусі тыя-ж, што й на астатніх усходнеславянскіх землях.

1. Першыя паліваныя вырабы на тэрыторыі Беларусі маглі трапіць з Усходу праз пасрэдніцтва Візантыі й гарадоў Паўночнага Прычарнамор'я ў XI ст.

2. Ужо ў XI ст. да іх маглі далучыцца паліваныя вырабы з Кіеўскіх майстэрняў (бела-шэрагліняныя ці з ружовай гліны паліваныя начыньні); у той-жа час у Полацку з будаўніцтвам Сафійскага сабора ўзьнікае перадумова ўласнай вытворчасці паліванай керамікі.

3. У XII—XIII стст. у сувязі з будаўніцтвам шматлікіх мураваных сьвятыняў у многіх усходнеславянскіх гарадах закладаюцца ўласныя майстэрні па вырабу паліванай керамікі.

На Беларусі ёсць бязумоўнае пацверджанне існавання такіх майстэрняў у Полацку, Наваградку й Гродне, аднак, зыходзячы са стылявых асаблівасцей знойдзеных матэрыялаў, ня выключаецца тое самае для Ваўкавыска, Мсьціслава й Пінска. Магчыма, зь цягам часу зьявяцца факты вытворчасці і ў Мазыры.

4. Тады-ж, у XII—XIII стст., па-ранейшаму не выключаюся прывоз паліваных рэчаў, асабліва посуду, у беларускія гарады. Шляхамі, па якіх паступалі тавары ў гарады, былі, хутчэй за ўсё, рэкі — Дняпро, Прыпяць, Нёман і іншыя. Ускоснае пацверджанне гэтаму, на наш погляд, — стылявое адзінства знаходак з Мсьціслава й Любеча.

5. Мяркуючы па тым, што знаходкі паліванага посуду прыпадаюць пераважна на тэрыторыі феадальных замкаў і сядзіб, у гэты час ён быў ва ўжытку найбольш зможных слаёў насельніцтва.

¹ Макарова Т. И. Поливная керамика в Древней Руси, М., 1972; жа-ж. Поливная посуда: Из истории керамического импорта в производстве Древней Руси // САИ. Вып. Е1-38. М., 1967.

² Макарова Т. И. Поливная керамика в Древней Руси... С. 5.

³ Там сама.

⁴ Новое в археологии Киева. Киев, 1984. С. 288.

⁵ Макарова Т. И. Поливная керамика в Древней Руси... С. 9.

⁶ Щапова Ю. Л. О древнерусском стекловарении // Древняя Русь и славяне. М., 1978. С. 211.

⁷ Булкин В. А. Работы в Верхнем замке в Полоцке // Археологические открытия 1979 года. М., 1980. С. 358—359.

⁸ Кошовый О. П. Будівальна кераміка України. Київ, 1988. С. 56.

⁹ Равдина Т. В. Поливные керамические плитки из Глинска // Краткие сообщения Института археологии Академии наук СССР. Вып. 96. С. III.

¹⁰ Алексеев Л. В. Раскопки в Друцке // Археологические открытия 1965 года. М., 1966. С. 169.

¹¹ Штыхов Г. В. Города Полоцкой земли (XI—XIII вв.). М., 1978. С. 91.

¹² Макарова Т. И. Поливная посуда: Из истории керамического импорта производства Древней Руси... С. 55—56, табл. XXIV—XXV.

¹³ Там сама. Табл. XIII: 7, 8, 10; XIX: 8.

¹⁴ Гуревич Ф. Д. Древний Новогрудок. Л., 1981. С. 146.

¹⁵ Там сама. С. 81—83.

¹⁶ Штыхов Г. В. Древнеполоцкое каменное зодчество // Древнерусские древности. Доклады к конференции по археологии Белоруссии. Мн., 1967. С. 294.

¹⁷ Воронин Н. Н. Древнее Гродно. М., 1954. С. 61; Ржавускі М. С. Беларуская гліняная цацкаў. Лн., 1991. С. 15.

¹⁸ Малевская М. В. К реконструкции майоликового пола Нижней церкви в Гродно // Культура Древней Руси. М., 1966. С. 148.

¹⁹ Воронин Н. Н. Древнее Гродно. С. 123.

²⁰ Там сама. С. 110.

²¹ Там сама. С. 97—98.

²² Чарняўскі І. М., Жаровіна Г. П. Нечаканае адкрыццё // Помнікі гісторыі і культуры Беларусі. 1982. № 4. С. 36; Чарняўскі І. М. Новыя помнікі гродненскай архітэктурнай школы XII в. // Древнерусское искусство. Художественная культура X — первой половины XIII в. М., 1988. С. 75—76.

²³ Зваруго Я. Г. Древний Волковыск. Мн., 1975. С. 79.

²⁴ Лысенко П. Ф. Барэст'е. Мн., 1985. С. 384, рис. 254.

²⁵ Макарова Т. И. Поливная керамика в Древней Руси. С. 9—10.

²⁶ Макарова Т. И. Поливная посуда: Из истории керамического импорта и производства Древней Руси. С. 56.

²⁷ Аналіз зроблены ў хімілабараторыі Беларускага рэстаўрацыйнага праектнага інстытута.

²⁸ Раппопорт П. А. Полоцкое зодчество XII в. // Советская археология. 1980. № 3. С. 148.

²⁹ Хозераў Іван. Полацкая архітэктурна XI—XII стагоддзьяў у святле новых даследаванняў // Маладосць. 1991. № 7. С. 146; 1991. № 10. С. 153.

³⁰ Архіў Аддзялення археалогіі інстытута гісторыі АН Беларусі, справа 594. Справаздача В. А. Булкіна за 1978 г. С. 7.

³¹ Штыхов Г. В. Древнеполоцкое каменное зодчество // Белорусские древности. Мн., 1967. Мал. 5:9.

³² Воронин Н. Н., Раппопорт П. А. Зодчество Смоленска XII—XIII вв., Лн., 1979. С. 208.

³³ Там сама. С. 296.

³⁴ Там сама. С. 265.

³⁵ Каргер М. К. Древний Киев. М.—Л., 1958. Т. I. С. 466—467.

³⁶ Векслер А. Г. Майоликовая плитка XII в. из собрания Смоленского музея // Советская археология. 1954. № 3. С. 226—227.

³⁷ Сергина Т. В. Поливная посуда из Смоленска // Советская археология. 1981. № 2. С. 243. Рис. 1.

³⁸ Колединский Л. В., Ткачев М. А. Строительная техника и строительные материалы средневекового Витебска // Проблемы изучения древнего домостроительства в VIII—XIV вв. в северо-западной части СССР. Рига, 1983. С. 22.



Карчага з Мазыра канца XII ст. — пачатку XIII ст. з крошчымі зялёнай палівай на сьценках (раскопкі А. Трусава).