



Агульны выгляд раздзела народнага мастацтва на дваццацімай Віцебскай абласной выстаўцы выяўленчага і прыкладнага мастацтва. 1955.

Народныя мастацкія промыслы Беларусі складаюць адну з самабытных частак культуры. Іх развіццё ў савецкі час, заснаванае на багатых традыцыях мінулага, вызначаецца многімі творчымі дасягненнямі, непасрэдным чынам звязанымі з уздымам культуры і эканомікі рэспублікі, пашырэннем навуковых ведаў пра беларускае народнае мастацтва.

Да 1960 года развіццё арганізаваных мастацкіх промыслаў рэспублікі, як і па ўсёй краіне, адбывалася ў форме кааперацыі народных майстроў у арцелях. Гэты значны перыяд гісторыі народных промыслаў Беларусі сёння амаль забыты¹. Аднавіць яго старонкі дазваляюць факты з асобных выданняў, публікацыі ў перыядычным друку тых гадоў, архіўныя дакументы.

Станаўленне народных мастацкіх промыслаў Савецкай Беларусі пачалося ў паслярэвалюцыйныя гады. У гэты цяжкі для краіны перыяд пастанова Усесаюзнага Цэнтральнага выканаўчага Камітэта «Аб мерах садзейнічання саматужнай прамысловасці», падпісаная У. І. Леніным і М. І. Калініным у красавіку 1919 года, вызначыла палітыку Савецкай дзяржавы ў справе развіцця мастацкіх промыслаў і народнага мастацтва.

У 1919 годзе ў Бабруйску працавала выстаўка рамеснікаў і мастакоў. У гэтым жа годзе ствараюцца керамічныя майстэрні ў Віцебску і Магілёве, ткацка-вышывальныя арцелі ў Слуцку і Мсціславе, дрэваапрацоўчая арцель у Гомелі.

Планамерная работа па арганізацыі саматужнікаў у арцелі пачалася толькі пасля вызвалення тэрыторыі Беларусі ад інтэрвентаў і ўзбуйнення рэспублікі. У снежні 1926 года быў створаны Бела-

Традыцыі і сучаснасць

Вольга Табачэўская

Зберагаючы самабытнасць

**З гісторыі народных
мастацкіх промыслаў
Беларусі
(1920—1960-ыя гады)**

рускі саюз саматужна-прамысловай кааперацыі. Асаблівая ўвага надавалася кааперацыі вясковых саматужнікаў. У вёсках з'яўляюцца ганчарныя арцелі, у Мінскай і Аршанскай акругах — дрэваапрацоўчыя. Улічваючы важнасць развіцця саматужна-мастацкіх промыслаў, урад БССР у кастрычніку 1927 года выдае кіроўныя дырэктывы пра іх аднаўленне і пашырэнне².

Першая ткацкая арцель арганізавалася ў маі 1928 года ў в. Лошніца Барысаўскага раёна. У хуткім часе ў арцелі аб'ядналіся ткачыя вёсак Высокае на Аршаншчыне, Палынкавічы на Магілёўшчы-

не, Хідра на Міншчыне. У 1929 годзе ў ткацкіх арцелях працавала звыш 100 чалавек. Для падрыхтоўкі кваліфікаваных ткачых для вясковых і месцачковых арцеляў у 1929 годзе ў Магілёве была арганізавана ткацка-мастацкая школа на 40 вучняў³.

1920-ыя гады — перыяд актыўнага вывучэння і збірання народнага мастацтва. У Беларусі разгарнулася пошукавая і навуковая работа па вывучэнню народнага дэкаратыўнага мастацтва. У этнаграфічным аддзеле Беларускага дзяржаўнага музея ў 1928 годзе было 2500 экспанатаў — народнае адзенне, ткацтва, вышыўкі, паясы, кераміка, разьбяныя пернікавыя дошкі і іншыя творы народнага побыту, сабраныя экспедыцыямі ў Слуцкім, Мазырскім, Аршанскім, Гомельскім і іншых раёнах рэспублікі. Частка гэтай калекцыі дэманстравалася на II Усебеларускай мастацкай выстаўцы 1927 года.

Пытанніямі вывучэння народнага мастацтва, вясковых саматужных промыслаў і рамёстваў займалася кафедра гісторыі Беларускага мастацтва ў Беларуска-літвінскай дзяржаўнай універсітэце, потым секцыя ў Інстытуце беларускай культуры. Для збору неабходных звестак была распрацавана спецыяльная анкета, апублікаваная ў 1926 годзе часопісам «Наш край»⁴.

Багатую спадчыну беларускага народнага мастацтва адным з першых высокацаніў М. Шчакаціхін. Ён характарызаваў яго як мастацтва вёскі, вылучаючы па дэкаратыўнаму багаццю і нацыянальных асаблівасцяў народнага светаадчування ткацтва, вышыўку, драўляную разьбу і кераміку⁵. У другой палове 20-ых гадоў з'яўляюцца даследаванні А. Шлюбскага,

І. Фурмана, М. Каспяровіча, А. Астрэйкі, прысвечаныя беларускаму арнаменту, набойцы, ткацтву.

З мэтай вывучэння мастацкіх промыслаў і арганізацыі арцеляў, развіцця ткацкага і вышывальнага промыслаў, аднаўлення ткання дываной і мастацкай апрацоўкі дрэва ў Белсаматужпрамсаюзе ў 1929 годзе быў створаны саматужна-мастацкі аддзел⁹.

З 1920 года Савецкая Расія пачала экспартаваць саматужныя мастацкія вырабы за мяжу. «Далучэнне мастацкіх промыслаў да работы на экспарт было важным дзяржаўным мерапрыемствам, звязаным з аднаўленнем народнай гаспадаркі і атрыманнем з-за мяжы неабходных станкоў, сыравіны, фарбавальнікаў. Але не менш важнымі былі і тыя акалічнасці, што выдатнае майстэрства народных мастакоў было яскравай прапагандай жыццяздольнасці савецкага ладу, росквіту народнай культуры ва ўмовах сацыялізму⁷. Разам з вырабамі мастацкіх промыслаў Расіі, Украіны, Закаўказзя на экспарт пастаўляліся беларускія ткацтва і вышыўка.

Прадукцыя ткацкіх арцеляў у гэтыя гады галоўным чынам была разлічана на экспарт. Разам з выпускам мерных тканін з беларускім арнамантам і паясоў для пашырэння экспартнага асартыменту асвойваўся выраб узорыстых настольнікаў, сурвэтак, ручнікоў, штор. Улічваючы экспартнае значэнне вышывальнага промыслу Белсаматужпрамсаюз, вывучыўшы вопыт яго арганізацыі на Украіне, спрабаваў аднавіць вышыванне ў вёсках рэспублікі.

У 1930-ыя гады дзейнасць Дамой народнай творчасці, выстаўкі, конкурсы, стварэнне калектыўных работ спрыялі актывізацыі творчасці і далучэнню да заняткаў мастацкімі рамёствамі многіх народных майстроў. Агульны пад'ём народнага мастацтва ў рэспубліцы адбіўся і на развіцці мастацкіх промыслаў.

У 1936—37 гадах ствараюцца ткацкая арцель «1-ае Мая» ў Слуцку, вышывальныя арцелі «8-ае Сакавіка» ў Бабруйску і Віцебску, «20 гадоў Кастрычніка» ў Мінску, Чачэрску і Оршы, «Чырвонае Палессе» ў Хойніках. «Развіццё мастацкага вышывальнага промыслу з'яўляецца справай гонару калгасніц БССР. Энтузіязм, з якім яны адгукнуліся на прапанову арганізаваць у вышывальныя таварыствы, сведчыць пра іх вялікую любоў да сваёй справы — аднаго з найбольш цікавых відаў народнай творчасці», — пісаў у тыя гады мастацтвазнаўца А. Палеев⁸. Да канца 30-ых гадоў Беларускія вышывальныя арцелі выпускалі разнастайны асартымент жаночых блузак, сукенак, мужчынскіх кашуль, настольнікаў, штор, поцілак, падушак для канап, аздобленых ручной і машынай вышыўкай.

Адной з найбольш буйных была кармянская арцель імя Клары Цэткін у Гомельскай вобласці. У яе цэхах і аддзяленнях, размешчаных у навакольных вёсках, працавала каля 300 вышывальшчыц, ткачых. У талачынскай арцелі «Чырвоны тэкстыльшчык» у Віцебскай вобласці ткалі на кроснах поцілкі, настольнікі, парцьеры. Слуцкая ткацкая арцель выпускала поцілкі, дываны, паясы.

Вінікі вялікай арганізацыйнай работы па развіццю народнага мастацтва і мастацкіх промыслаў у рэспубліцы падвяла Першая выстаўка народнай творчасці Беларусі, якая адкрылася ў канцы 1937 года ў Мінску. Пры аглядзе выстаўкі асабліва адзначаліся работы разьбяроў

і інкрустатараў па дрэву, ткацтва, вышыўкі бабруйскай арцелі⁹.

На адкрыцці выстаўкі было аб'яўлена аб прыняцці СНК БССР пастановы «Аб развіцці мастацкіх промыслаў БССР». На яе аснове ў 1938 годзе быў створаны Беларускі мастацка-прамысловы саюз, які аб'ядноўваў у адзіную сістэму ўсе мастацкія арцелі. Кіруючыся пастановай, якая падкрэслівала неабходнасць далейшага развіцця мастацкай вышыўкі як адной з важнейшых галін беларускага народнага мастацтва¹⁰, Белмастпрамсаюз пачаў арганізацыю новых вышывальных арцеляў. Ужо ў 1938 годзе пачынаюць дзейнічаць арцель «20 гадоў ВЛКСМ» у Верхнядзвінску, «Польмя рэвалюцыі» ў Бешанковічах, імя Н. К. Крупскай у Магілёве, у 1939 годзе адкрываецца арцель «Чырвоная зара» ў Слоніме.

Пасля таго, як арцелі пачалі арганізоўваць у гарадах, зарыентавалі пераважна на вытворчасць вышываных вырабаў, выявілася іх аднабаковасць. Не развівалася як мае быць ткацтва. Мастацкая кераміка была прадстаўлена толькі вырабамі барысаўскай ганчарнай арцелі «Чырвоны Кастрычнік», арганізаванай у сярэдзіне 20-ых гадоў на базе прыватных саматужных майстэрняў. Арцель выпускала вазы, талеркі, кубкі з беларускім арнамантам і тэматычнымі малюнкамі. Разам з тым да канца 30-ых гадоў у розных раёнах Беларусі існавала 28 прамысловых ганчарных арцеляў. Гарчарства як асобная галіна гаспадаркі з'явілася ў некаторых калгасах. Патрэбы насельніцтва ў побытавых вырабах былі збольшага задаволены. Але гэтая прадукцыя не атрымала мастацкай скіраванасці.

Дрэваапрацоўчы промысел таксама меў пераважна ўжытковы кірунак. З 1929 года мастацкай апрацоўкай дрэва займалася толькі барысаўская арцель, якая выпускала куфэркі, табакеркі, рамкі і іншыя дробныя рэчы. У канцы 30-ых гадоў мастацкія вырабы з дрэва выпускалі ў мінскай арцелі «20 гадоў Кастрычніка», дрысенскай «Новае жыццё», баранавіцкай арцелі «Радзіма». На вырабах з асінавай стружкі — «спатры» — спецыялізавалася глуская арцель.

Паспрабавалі адрадіць у Беларусі карункапляценне, якое развівалася ў канцы XIX стагоддзя ў Любаніцкай воласці Бабруйскага павета¹¹. У 1941 годзе спецыяльны цэх па вырабу карункаў быў арганізаваны ў кармянскай арцелі імя Клары Цэткін.

Да пачатку 40-ых гадоў у Беларусі налічвалася 20 мастацка-прамысловых арцеляў, дзе працавала больш за 6 тысяч чалавек, якія выпускалі прадукцыі на 20 млн. рублёў у год.

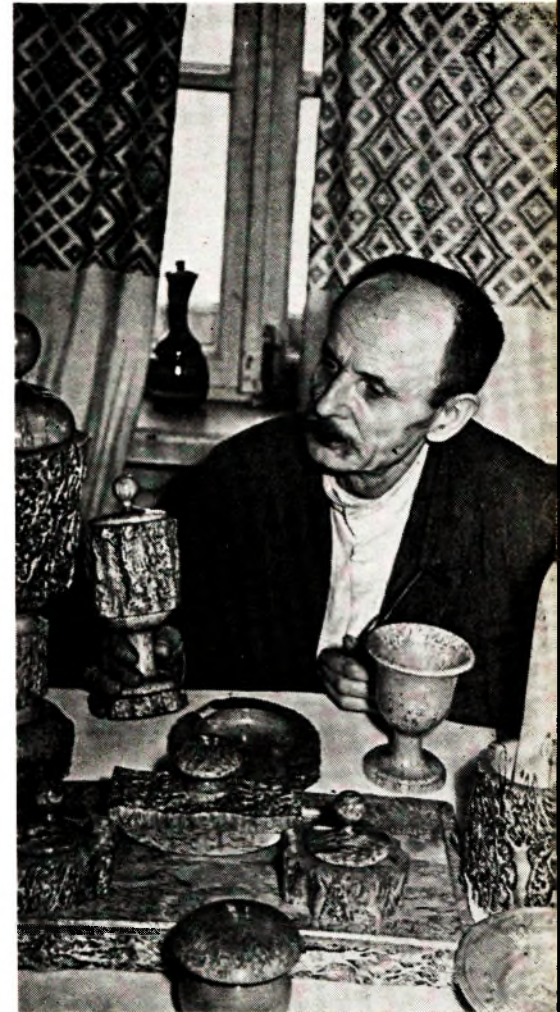
У перадавае дзесяцігоддзе мастацкія арцелі займалі значнае месца ў культурным жыцці рэспублікі, атрымалі міжнароднае прызнанне. Упершыню вырабы беларускіх вышывальшчыц дэманстраваліся за мяжою ў 1925 годзе на міжнароднай выстаўцы дзякаратыўнага мастацтва і мастацкай прамысловасці ў Парыжы. Беларускае ткацтва і вышыўка экспанаваліся сярод вырабаў мастацкіх промыслаў саюзных рэспублік на міжнародных выстаўках 1937 і 1939 гадоў у Парыжы і Нью-Йорку. У 1938 годзе мастацкія арцелі Беларусі ўдзельнічалі ва Усесаюзнай выстаўцы народнай творчасці ў Маскве. Пра значны росквіт беларускага народнага мастацтва і мастацкіх промыслаў сведчыла дэкадная выстаўка Беларускай ССР у Маскве ў 1940 годзе,

дзе шырока было прадстаўлена мастацтва вышывальных арцеляў «8-ае Сакавіка» Віцебска і Бабруйска, керамічныя вырабы барысаўскай ганчарнай арцелі¹². За высокае майстэрства шэраг арцеляў і асобныя майстры на гэтых выстаўках былі ўзнагароджаны медалямі і ганаровымі дыпломамі. Слынным ткачам і вышывальшчыцам уручаліся граматы Вярхоўнага Савета БССР.

З пачаткам Вялікай Айчыннай вайны мастацкія арцелі спынілі сваю дзейнасць, многія майстры пайшлі на фронт. Пасля вызвалення Беларусі ад нямецка-фашысцкіх захопнікаў аднавіў сваю работу Белмастпрамсавет, які займаўся арганізацыяй вытворчасці і кіраваннем і мастацкімі промысламі рэспублікі. У 1945 годзе адраділіся арцелі ў Мінску, Віцебску, Бабруйску, Барысаве. Ствараюцца новыя вышывальныя арцелі — «Чырвоная вышывальшчыца» ў Полацку, «Адраджэнне» ў Гродне (1945), «8-ае Сакавіка» ў Пінску (1946).

Пра тое, што мастацтва народных промыслаў адноўлена, сведчыла выстаўка мастацкіх вырабаў прамысловай кааператыву, якая праходзіла ў Мінску ў 1947 годзе. У ёй удзельнічала больш як 200 майстроў з 25 арцеляў. З 700 экспанатаў выстаўкі шмат што было створана майстрамі на конкурсах, якія папярэднічалі экспазіцыі. Кожная з абласцей рэспублікі прадставіла вырабы традыцыйных ма-

Разьбяр па дрэве В. Ягела. Астравецкі раён, в. Кірышкі. 1938 г.





Інкрустатары саломкай М. і В. Дзегцярэнкі. г. Жлобін. 1950-ыя гг.

тацкіх рамэстваў: вышывання, ткацтва, ганчарства, мастацкай апрацоўкі дрэва. Вылучаліся ткацтва і вышыўка Капыльскага і Краснаслабодскага раёнаў, ткацтва Старога Сяла Віцебскага раёна, вышыўка Чачэрскага і Кармянскага раёнаў, точаныя з бярозы-чачоткі вырабы баранавіцкай арцелі «Радзіма», арыгінальныя ўзоры тканых палотнаў з асінавай стружкі глускай арцелі¹³. Разам з тым на выстаўцы побач з традыцыйнымі для Беларусі відамі народнага мастацтва дэманстраваліся драўляныя вырабы майстроў дрысенскай арцелі «Новае жыццё», аздобленыя ў стылі хахламской размаляўкі, у вышыўцы быў відавочны ўплыў украінскіх арнаментаў.

Кіравала работай арцеляў з 1945 года Мінская эксперыментальная лабараторыя мастацкіх промыслаў, якая ў 1951 годзе ўвайшла ў склад Цэнтральнай эксперыментальнай лабараторыі Белпрамсавета. У лабараторыі былі тры аддзелы: строчавышывання, дыванаткацтва і інкрустацыя. Тут працавалі мастакі па дрэву А. Анісовіч, Г. Гебелеў, вышывальшчыцы Г. Ступіна, Г. Мікульчык, В. Станкевіч і іншыя. Яны вывучалі беларускае народнае мастацтва, распрацоўвалі ўзоры вышыўкі і іншыя вырабы, якія рассылаліся ў арцелі для масавай вытворчасці. Распрацаваныя мадэлярам А. Гадзіцкай мадэлі адзення з вышыўкай былі адзначаны на конкурсе ў Маскве, які ў 1946 годзе праводзіў Навукова-даследчы інстытут мастацкай прамысловасці, экспанаваліся на выстаўках у Сан-Францыска і Лондане¹⁴.

Матэрыялы па беларускай народнай вышыўцы і ткацтву, а таксама распрацоўкі мастакоў склалі альбом «Беларускі народны арнамент», выдадзены Белпрамсаветам у 1953 годзе. У прадмове да альбома М. Кацар пісаў: «Выданне альбома беларускага арнамента будзе садзейнічаць паляпшэнню вытворчасці прадметаў мастацкай прамысловасці, больш глыбокаму засваенню вопыту народных майстроў у справе стварэння

мастацкіх вырабаў»¹⁵. Гэтае выданне да пачатку 70-ых гадоў заставалася амаль адзіным дапаможнікам у творчай практыцы мастакоў і майстроў мастацкіх промыслаў рэспублікі.

У сярэдзіне 50-ых гадоў у Беларусі дзейнічала 21 арцель мастацкіх промыслаў, дзе працавала больш як 4,5 тысячы чалавек. 19 арцеляў выпускалі строчавышываныя рэчы. У другой палове 50-ых гадоў ствараюцца вышывальныя арцелі «Радзіма» ў Мазыры (1956), «Народная творчасць» у Маладзечне (1958), да Белмастпрамсаюза далучаецца арцель «Усход» у Баранавічах.

Асартымент вышывальных арцеляў налічваў больш 30 назваў: кашулі мужчынскія беларускія, украінскія, «гуцулкі», вышываныя жаночыя і дзіцячыя сукенкі, блузкі, настольнікі і г. д. Мастацкія арцелі выпускалі тканыя галаўныя хусцінкі, шалікі, мужчынскія паясы і гальштукі, дываны, настольнікі, поцілкі, вязаныя вырабы, цацкі з дрэва, пап'е-машэ, шкла, дэкаратыўныя кветкі, галантарэйныя вырабы з размаляўкай у тэхніцы батыку і шаўкаграфіі.

Спецыялісты па беларускаму народнаму мастацтву адзначалі, што неабходна развіваць не толькі вышыванне, але і іншыя віды мастацкіх промыслаў. М. Грынблат і А. Залескі, у тую пару супрацоўнікі сектара этнаграфіі і народнага мастацтва Інстытута гісторыі АН БССР, у спецыяльных матэрыялах, падрыхтаваных у якасці рэкамендацый для Белмастпрамсаюза, ставілі пытанні пра недастатковае развіццё ткацкага промысла, пра тое, што ў асартыменце арцеляў мала беларускіх ручнікоў з тканым арнаментам, пра неабходнасць адрэджэння багатых традыцый слудцага ткацтва¹⁶. А. Палеес казаў, што не адноўлена мастацтва беларускага карункапляцення, у арцелях не атрымалі развіцця разьба, размаляўка, інкрустацыя па дрэве¹⁷.

Пашырэнне галіновай структуры мастацкіх промыслаў Беларусі прыпадае на другую палову 50-ых гадоў. Ствараюцца

новыя арцелі па традыцыйных відах беларускага народнага мастацтва, значна ўзрастае аб'ём вытворчасці мастацкіх вырабаў.

Далучэнню таленавітых майстроў да развіцця народных рамэстваў у сістэме прамысловых арцеляў садзейнічала падрыхтоўка да рэспубліканскай выстаўкі народнай творчасці 1953 года і дэкаднай выстаўкі беларускага мастацтва 1955 года ў Маскве.

У 1955 годзе ў Жлобіне быў адкрыты цэх мастацкай інкрустацыі гомельскай арцелі «18 Партз'езд», на чале якой сталі вядомыя ў той час майстры — муж і жонка М. і В. Дзегцярэнкі. Куфэркі, чарнільныя прыборы і іншыя прадметы, інкруставаныя саломкай у традыцыйных беларускага народнага арнамента, хутка набылі папулярнасць, зрабіліся прадметамі экспарту, што абумовіла значны рост гэтага промысла.

У Івянцы ў арцель імя Дзяржынскага ў 1955 годзе аб'ядналіся патомныя ганчары Ф. Целішэўскі, В. Кулікоўскі, Л. Лаўрыновіч і іншыя. З гэтага часу пачаўся новы перыяд развіцця традыцыйнага беларускага ганчарнага цэнтра.

На аснове вывучэння мастацкіх рамэстваў Брэстчыны, якое выявіла майстроў па вышыўцы, разьбе і выпальванню па дрэве, гліняных цацках, у Брэсце ў 1959 годзе была створана арцель «Кастрычніцкая рэвалюцыя». У гэты перыяд у мастацкія арцелі прыходзяць таленавітыя майстры Д. Сажажынскі, В. Ягела і іншыя.

Да канца пасляваеннага дзесяцігоддзя аб'ём вытворчасці мастацкіх вырабаў дасягнуў 12 млн. руб., а да 1959 года ўзрос амаль да 16 млн. руб. Ва ўмовах хуткага росту аб'ёмаў мастацкіх промыслаў, павышэння патрабаванняў да якасці вырабаў, іх нацыянальнай адметнасці, арыентацыі вытворчасці і збыту на гарадскога спажывца стаў востра адчувацца недахоп прафесійна падрыхтаваных творчых кадраў майстроў і мастакоў. Напрыклад, у 1953 годзе ў сістэме Белмастпрамсаюза (у той час 18 арцеляў) працавалі толькі 4 мастакі са спецыяльнай адукацыяй.

А. Палеес у артыкуле «Чаму занябаны мастацкія промыслы?» з трывогай пісаў: «Няўвага да кадраў прывядзе да таго, што хутка сістэма прамысловага саюза, па сутнасці справы, застанеца без мастацкіх промыслаў».

Для ўмацавання мастацкіх арцеляў кадрамі Белмастпрамсаюз запрашае на работу выпускнікоў мастацкіх вучылішчаў РСФСР, Кралявецкага мастацка-прамысловага тэхнікума на Украіне. Аднак гэта не магло садзейнічаць развіццю самабытных нацыянальных промыслаў. Наспела неабходнасць стварэння ў Беларусі сістэмы падрыхтоўкі нацыянальных кадраў. «Вялікім недахопам варта лічыць адсутнасць у Беларусі народнай мастацкай школы дэкаратыўна-прыкладнага мастацтва, — пісаў мастак М. Тарасікаў. — Выхаванне адукаванага, мэтанакіраванага народнага майстра, які любіць сваё мастацтва, умее ствараць самастойныя мастацкія творы, мае вялікае значэнне для развіцця народнага мастацтва»¹⁸.

Па просьбе Белпрамсавета пры Мінскім мастацкім вучылішчы ў 1957 годзе

была арганізавана падрыхтоўка групы мастакоў прыкладнога мастацтва. Пры Віцебскім тэхнічным вучылішчы створана двухгадовае аддзяленне па падрыхтоўцы майстроў мастацкай вышэйшай¹⁹.

Да канца 50-ых гадоў Белмастпрамсаюз аб'яднаў 24 арцелі, у якіх працавала 6 тысяч чалавек. Прадукцыя пастаўлялася ў многія гарады краіны. За мяжу экспартаваліся строчавышываныя вырабы, драўляныя цацкі, тканыя хусцінкі, вырабы з размалёўкай у тэхніцы батыку, жлобінскія інкруставаныя саломкай куфэркі. У 1956 годзе вырабы беларускіх мастацкіх промыслаў экспанаваліся на 17 міжнародных выстаўках. У 1957 годзе Дзяржаўны музей этнаграфіі народаў СССР у Ленінградзе набыў больш за 70 вырабаў мастацкіх арцеляў Віцебска, Бабруйска, Магілёва, Мінска, Слуцка, Івянца: вышываныя блузкі, тканыя ручнікі і настольнікі, кераміку, драўляныя куфэркі.

У 1960 годзе прамысловая кааперацыя была зліквідавана. Арцелі перайшлі ў сістэму дзяржаўнай прамысловасці і былі рэарганізаваны ў фабрыкі мастацкіх вырабаў.

У 60-ыя гады былі зменены вытворча-эканамічныя асновы народных мастацкіх промыслаў. З аднаго боку, пашырылася іх галіновая структура. З другога — на працягу 70-ых — 80-ых гадоў абвастрыліся супярэчнасці паміж творчымі працэсамі і прамысловай асновай арганізацыі вытворчасці мастацкіх вырабаў. Сёння, калі ў нашай краіне побач з дзяржаўнымі прадпрыемствамі зноў развіваюцца кааператыўныя формы мастацкіх промыслаў і індывідуальная працоўная дзейнасць, вопыт арганізацыі народных промыслаў у рэспубліцы набывае не толькі гістарычную, але і практычную цікавасць.



Сустрэча Гомельскага народнага фальклорнага тэатра музычнай камедыі «Жалейка» з фальклорнымі калектывамі з Прыбалтыкі.

Каб не перасыхала крыніца...

(Працяг. Пачатак на стар. 43).

Потым ішла гульня. Усе разам крычалі: «Ворам!» Хлопец з чапялою працягваў ёю ўздоўж шарэнгі. «Сеём!» — загадвала шарэнга. Потым усе прысядалі і пастунова падымаліся, бы раслі. Нарэшце, апошні закладаў свайму напярэдніку за жылот чапялу і пачынаў «рваць хрэн». Даходзілі да самага дужага хлопца — «кораня хрэна». Вось тут і ўсчыналася валтузня. Корань трымаўся моцна, а потым як крутнецца, дык ад яго ўсе хто ў адзін, хто ў другі бок ваяцца. Часам разам з «коранем» адрывалі ад дзвярэй клямку.

Любілі на вачорках тэатралізаваны кругавы тапец, калі **хлопец у цэнтры**, прыскокваючы, зачынаў неспно:

Ох, быў я і ў Маргавічах,
Начаваў я і ў Дзятлавічах,
Ох, чуў я, чуваў навіну,
Ды вялікую дзіковіну.

Дзяўчаты падхопілі яе, ішлі з хлопцамі ў скокі:
Як брат сястру прадаваў,
За трыста, за трыстачкі,
За чырвоныя маністачкі.

Хлопец у крузе:
А ў сераду на масленіцу,
На прыганскія загавіны,
На яўрэйскія розгавіны.

¹ Па гэтаму пытанню няма абагульняючых публікацый. Гісторыя мастацкіх промыслаў і рамёстваў Беларусі не адлюстравана ў кнізе «Советское декоративное искусство. 1917—45 гг. Очерки истории». М., 1984.

² Мадзалеўскі К. Саматужна-мастацкая вытворчасць сампрамкааперацыі // Кааперацыя БССР. 1929. № 6. С. 18.

³ Наш край. 1929. № 6. С. 36.

⁴ Наш край. 1926. № 4—5. С. 73—74.

⁵ Белорусская культура / Сборник I. Мн., 1928. С. 42—43.

⁶ ЦДАКР БССР, ф. 340, воп. 4, адз. з. 1108, арк. 68.

⁷ Советское декоративное искусство. 1917—45 гг. С. 165.

⁸ Палеев А. Белорусская художественная вышивка // Народное творчество, 1938, № 6. С. 45.

⁹ Пигулев И. Выставка народного творчества Белоруссии // Народное творчество. 1938, № 1. С. 58; Марцелев С. В. К духовному расцвету. Мн., 1974. С. 390.

¹⁰ Палеев А. Белорусская художественная вышивка... С. 44—45.

¹¹ Гринблат М. Народное искусство // Очерки истории изобразительного искусства Белоруссии. М.-Л., 1940. С. 22.

¹² Изобразительное искусство Белорусской ССР. Каталог выставки. М.-Л., 1940. С. 102—132.

¹³ Мастацкія рамёствы Беларусі. Пуцэвадзіцель па выстаўцы мастацкіх вырабаў Прамкааперацыі БССР. Мн., 1947. С. 13.

¹⁴ Няхамкін У. У мастацкіх прамысловых арцелях Беларусі // Літаратура і мастацтва. 1946. 20 студзеня.

¹⁵ Беларускі народны арнамент. Мн., 1953. С. 2.

¹⁶ ЦДАКР БССР, ф. 340, воп. 4, адз. з. 407, арк. 114, 115.

¹⁷ Палеев А. Чаму замядзаны мастацкія промыслы? // Літаратура і мастацтва, 1951. 7 красавіка.

¹⁸ Белорусское искусство. Сборник статей и материалов. Т. 1. Мн., 1957. С. 118.

¹⁹ ЦДАКР БССР, ф. 340, воп. 4, адз. з. 407, арк. 25, 211.