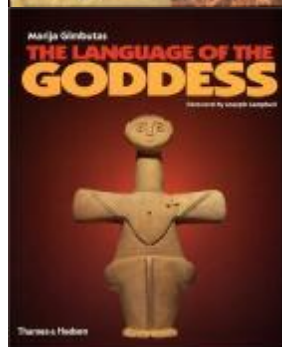
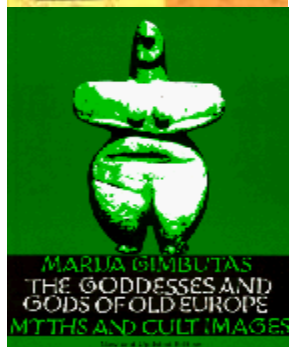
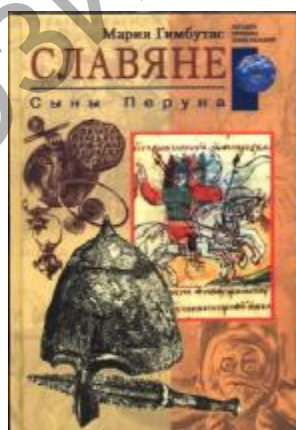
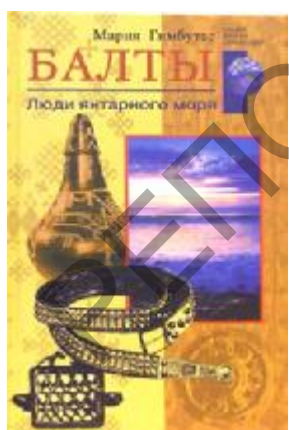


АРХЕАЭТЫМАЛАГІЧНЫ МЕТАД У ВЫВУЧЭННІ ТРАДЫЦЫЙНАЙ КУЛЬТУРЫ ЦЫРКУМБАЛТЪЙСКАГА РЭГІЁНУ

Цыркумбалтыйскі рэгіён утвараюць землі народаў, якія засяляюць узбярэжжа Балтыйскага мора. Паводле найбольш лагічнага для даследавання традыцыйных культур *фізіка-геаграфічнага* абгрунтавання рэгіянальнасці (заснаванага на вызначэнні дрэнажнага басейна рэк, якія ўпадаюць у Балтыйскае мора) да Балтыйскага ці *Цыркумбалтыйскага рэгіёну* дапасуюць: краіны Прыбалтыкі, Польшчу, асноўную частку Швецыі і Фінляндыі, палову Даніі і Беларусі, паўночна-ўсходнюю Нямеччыну і паўночна-заходнюю Расію, невялікія часткі Украіны, Чэхіі і Славакіі [5]. Населены фіна-ўграмі, балтамі, скандынавамі і славянамі рэгіён мае даволі стракатаю карціну традыцыйных культур, параўнальнае вывучэнне якіх вымагае метадзікі, якая «не капітулюе» перад дакладна-гістарычным аналізам генезісу традыцыі, здольна рабіць кроскультурныя параўнанні, дапаўненні і рэканструкцыі страчаных фрагментаў, улічвае вынікі комплексных палявых даследаванняў этнографіі і фалькларыстаў. Як паказаў досвед ХХ стагоддзя – найбольш істотных поспехаў у гэтым напрамку дасягаюць даследчыкі, асноўны метад якіх – археаэтымалагічны.

Строга кажучы, *археаэтымалагічны метад* быў вынайзды і апрабаваны напрыканцы ХХ стагоддзя сусветна вядомым археолагам, этнографам і культуролагам Марыяй Гімбутас (1921 – 1994) пры рэканструкцыі ёю духоўнага падмурку стараеўрапейскай цывілізацыі. Гімбутас здолела даказаць, што ўсе бакі жыцця і культуры еўрапейцаў неаліту вызначаліся іх духоўнасцю, рэлігійнымі вераваннямі і светапоглядам. Паколькі ў неалітычных культурах знаходзяцца вытокі земляробчай і сямейнай абраднасці традыцыйных асяродкаў Еўропы, даведацца пра асноўныя складовыя духоўнасці нашых продкаў падавалася неабходным многім даследчыкам. Аднак, у іх канцэпцыях часяком бракавала важных элементаў – ці ўніверсальнасці, ці сцвярджэнняў-артэфактаў, ці паслядоўнасці і логікі ў тлумачэнні вядомых навуцы дадзеных. Абапіраючыся на аналіз неалітычных малюнкаў і сімвалаў, Гімбутас прыцягнула мноства матэрыялаў з сумежных навук – дадзеныя лінгвістыкі, этнаграфіі, рэлігіязнаўства, параўнальнай міфалогіі – і атрымала маналітную панараму стараеўрапейскай культуры, ад якой на момант даследавання засталіся купка слаба ідэнтыфікуемых артэфактаў, рэшткі цымянных легенд і абрадаў. Сама ж яна і назвала свой метад археаэтымалагічным [1, с.9]. Каб апрабаваць яго ў дзеянні і верыфікаваць тыпалогію каранёвых еўрапейскіх культур, Марыя (на той момант – прызнаны спецыяліст па індаеўрапейцыцы) прааналізавала тысячы выяў жанчын, знойдзеных археолагамі ва ўсіх кутках зямлі. Фінал яе навуковай спадчыны гэтага напрамку, ладна складзены ў трылогію («Багі і багіні старажытнай Еўропы», «Мова багін», «Цывілізацыя багін»), па меркаванні спецыялістаў выдатна абгрунтаваны і «спалучае навуковую строгасць з захваляльнасцю выкладання матэрыялу» [1, с.9].



Знаўцы дасканалых лінгвістычных метадык (да распрацоўкі дзейных аналагаў якіх у этналогіі і фалькларыстыцы заклікалі антраполог Клод Леві-Строс і філосаф Мірча Эліядэ) ведаюць, што пры дэшыфраванні старых пісьмовых помнікаў бываюць выпадкі, калі строгае аналіз тэкстаў бездапаможны. Калі невядомы дакладна ні пісьмовасць, ні мова помнікаў, на дапамогу спецыяліста прыходзяць інтуіцыя і эрудыцыя. У такіх сітуацыях перавагу мае *этымалагічны* метада, асабліва ў тым выпадку, калі вядомыя, хоць і нават умоўна, некаторыя значэнні знакаў. Этымалогія завешча навука аб высвятленні страчаных, згубленых матывіровак і, такім чынам, аб даследаванні паходжання адпаведных слоў. Лінгвісты, якія добра валодаюць параўнальна-гістарычнай характарыстыкай асобных моў або моўных сем'яў, могуць высветліць этымалагічнае сваяцтва таго ці іншага слова [6].

Археаэтымалагічны метада, якім мусіла карыстацца Гімбутас, заснаваны на аналізе паходжання і гістарычнага развіцця пэўнага складніка культуры цягам пэўнага часу. Развіццё культуры – гэта бесперапынныя змены, якія адбываюцца ва ўсіх зв'язках яе структуры (матэрыяльным, светапоглядным, паводзінным), таму асобнае даследаванне помніка без уліку культурнага кантэксту яго існавання малавынікова. З'яўляючыся вопытным археолагам (які бліскуча ведаў артэфакты сусветнага палеа- і неалітычнага мастацтва, пахавальныя абрады, сімваліку арнаметаў палеаеўрапейцаў, балтаў, фіна-ўграў, славян, германскіх і раманскіх народаў), Марыя дапоўніла артэфакты звесткамі з міфалагічных і рэлігійных сістэм Усходу, Захаду і Поўначы, падмацавала вынікі сваімі этнаграфічнымі ведамі звычай, каляндарных, абрадавых сістэм і містычных практык міжземнаморскіх, паўночных і цыркумбалтыйскіх народаў. У выніку матэрыяльны, светапоглядны і паводзінны бакі архаічных культур Еўропы былі скаардынаваны і сістэматызаваны з дапамогай суаднесення з этапамі старажытнай гісторыі Еўразіі. Вынайздены археаэтымалагічны метада атрымаўся гіперграфавана міждyscyплінарным, асацыятыўным і энцыклапедычным. Таму навуковы і культурны «бэкграўнд» даследчыка, які ім карыстаецца, павінны быць вельмі насычаным.

У вышэйзгаданым аспекце вабяць якасці асобы заснавальніка археаэтымалагічнай метадыцы. У дзяцінстве Гімбутас, тады яшчэ – Марыю Бірутэ Алсейкайтэ (літоўск. Marija Birutė Alseikaitė) – з шасці гадоў сталі навучаць у школе па метадыцы Марыі Мантэсоры. Метадыка Мантэсоры заснавана на індывідуальным падыходзе педагога да кожнага дзіцяці: маляня пастаянна само выбірае дыдактычны матэрыял і працягласць заняткаў, развіваючыся ва ўласным рытме і напрамку. Да паступлення ў гімназію Гімбутас вывучыла нямецкую і польскую мовы, засвоіла выканальніцтва на фартэпіяна. Летам 1937 года Марыя ўпершыню выязджае ў этнаграфічную экспедыцыю на паўночны захад Літвы. У Віленскім універсітэце (пасля навучання ў Каўнаскім) яна працягвае вучобу ўжо як фалькларыст у 1940-я. У вольны час яна запісвае фальклор ад бежанцаў з Беларусі [1, с.6]. Дысертацыю (па тыпах пахавання ў славян) Гімбутас абараніла ў нямецкім Цюбінгене, пасля чаго працавала ў ЗША як лектар, перакладчык, даследчык-палявік, музейны супрацоўнік. **Фармаванне метадыкі** будучага даследавання, такім чынам, увабрала *археалагічны, этнаграфічны, лінгвістычны, мастацтвазнаўчы аспекты* (што немагчыма ўжываць без энцыклапедычнай і рознабаковай мастацкай адукаванасці даследчыка), узмацнёныя прынцыпова самастойным і інавацыйным (з уласным рытмам і напрамкам) падыходам даследчыка да прадмета даследавання.

Прыкладанне аўтарскай метадыкі Гімбутас да археалагічнага і этнаграфічнага матэрыялу Цыркумбалтыйскага рэгіёну адразу дало істотныя вынікі, якія ліквідавалі шмат «белых плям» у этнагенезе, фальклору і культурнай тыпалогіі еўрапейцаў. У 1956 годзе Марыя апублікавала працу «Перадгісторыя ўсходняй Еўропы. Частка I. Культуры мезаліту, неаліту і Бронзавага веку ў Расіі і Балтыі», у якой прапанавала выкарыстоўваць класіфікацыю тыпаў курганоў для вызначэння межаў рассялення славян. Пасля публікацыі вынікаў даследавання да яе прыходзіць заслужанае прызнанне навуковай грамады. Яе працу параўнаюць па значэнні з дасягненнямі Ф.Шампаліёна, які здолеў расшыфраваць егіпецкія іерогліфы. «Перадгісторыя Усходняй Еўропы» на дакладнай, добра сістэматызаванай аснове прадставіла поўную карціну маршрутаў славянскіх міграцый ў Еўропе. Увогуле распрацаваная метадыка дазволіла «прамаляваць» вектары і заканамернасці міграцыйных і этнакультурных рухаў на архаічных землях сучасных краін Прыбалтыкі, Польшчы, Швецыі, Фінляндыі, Даніі, Беларусі, Нямеччыны, Расіі, Украіны, Чэхіі і Славакіі; акрэсліць уплывы на іх старажытнае насельніцтва з боку культур продкаў протаскіфаў і кімерыяцаў. Практычна адначасова выходзіць праца Гімбутас «Старажытныя сімвалы ў літоўскім народным мастацтве», дзе яна прааналізавала характар каранёвага субстрата мастацтва народаў Балтыі. Над цыркумбалтыйскімі культурамі даследчыца працуе і пазней, у 1971 Гімбутас публікуе сваю кнігу «The Slaves» («Славяне»). Неўзабаве гэтае аб'ектыўнае і ідэалагічна незалежнае даследаванне выйшла на асноўных еўрапейскіх мовах [1, с.9]. Якасць аналізу матэрыяльных і культурных помнікаў Цыркумбалтыйскага рэгіёну сродкамі аўтарскай метадыкі была бяспрэчна прызнана навуковай супольнасцю.

Незацятаць і крэатыўнасць Гімбутас заклала патэнцыял яе сусветнавядамай трылогіі, у якой яна дэманструе цэласнае ўяўленне аб развіцці Еўропы да пачатку індаеўрапейскага ўплыву. На аснове сваіх археалагічных і культуралагічных штудый Марыя прыйшла да высновы, што становішча жанчыны ў

першабытнай культуры займае цэнтральнае становішча і само існаванне гэтай культуры ў згодзе з прыродай. У кнізе «Цывілізацыя багінь» Гімбутас ўпершыню ў навуцы паказала сістэмныя шматузроўневыя адрозненні паміж еўрапейскімі культурамі неаліту і бронзавага веку. Рэзананс прац выйшаў далёка за межы навуковай грамадскасці.

Многія высновы Гімбутас падаліся сучаснікам занадта смелымі, але яны адпавядалі запатрабаванню часу і мелі этыялогію, знітаную з яе светапоглядам, адукацыяй, выхаваннем, вынікамі навуковых даследаванняў і асабістым лёсам. Марыі неаднаразова давялося адчуць бязлітаснасць жорсткасць таталітарызму. Улетку 1940 года, у адпаведнасці з пактам Молатава-Рыбентропа ў Літву ўваходзіць Чырвоная армія і неўзабаве арганізуецца Літоўская ССР. Віленскі ўніверсітэт закрываюць, пачынаюцца арышты і дэпартацыі насельніцтва. Амаль усе родныя Марыі бяспследна знікаюць. Жывучы на Захадзе, яна ў 1960-х мусіла ўтойваць, што ў яе ёсць сваякі ў СССР, і пасля наведвання савецкіх універсітэтаў і вяртання ў ЗША ёй давялося апраўдвацца перад уладамі. Наведаўшы СССР, Гімбутас становіцца паслядоўным прыхільнікам пашырэння навуковых сувязяў паміж Усходам і Захадам, а ў 1960 годзе яна атрымала прэмію Міжнароднага камітэта па справах бежанцаў за намаганні ў наладжванні міжкультурнага дыялогу. Але маштабная і аб'ектыўная ацэнка ўсёй спадчыны Гімбутас, відаць, яшчэ наперадзе.

Нягледзячы на бяспрэчнае прызнанне вынікаў даследаванняў цыркумбалтыйскага матэрыялу ў стартавых працах Гімбутас, яе пазнейшыя, еўразійскі і глабальна арыентаваныя працы – трылогія «Багіні і багі Старой Еўропы» (1974), «Мова Багіні» (1989) і «Цывілізацыя Багіні» (1991), – выклікалі даволі стрыманыя ацэнкі ў акадэмічным асяроддзі. Марыя Гімбутас, верная сабе, смела і паслядоўна намалювала ідэалізаваную карціну матрыярхальнага даіндаеўрапейскага грамадства Старой Еўропы – пабудаванага на роўнасці і цяпімасці («апошні ўзлёт» гэтага грамадства паводле Гімбутас – Мінойская цывілізацыя на даэлініскім Крыце эпохі бронзы). Па перакананні даследчыцы, у выніку ўварвання на стараеўрапейскія абшары намадаў-індаеўрапейцаў на змену «залатому веку» прыйшла андракратыя – ўлада мужоў, пабудаваная на вайне і крыві. Гэтыя меркаванні Гімбутас выклікалі станоўчы водгук сярод рухаў феміністычнай і неазычніцкай арыентацыі, але не атрымалі падтрымкі ў навуковым асяроддзі, якое традыцыйна арыентавана на пошукі генезісу цывілізацыі і культуры на ўсходзе, а не на захадзе.

Ніхто, аднак, не мог адмовіць Гімбутас у паслядоўнасці, маштабнасці і выніковасці яе навукова-даследчай метадалогіі. У 1968-м Марыя становіцца членам Амерыканскай акадэміі навук, а газета «Лос-Анджэлес таймс» аб'яўляе Гімбутас «жанчынай года». Напрыканцы 1960-х амаль штогод выходзяць навуковыя працы і кнігі даследчыцы, і іх перакладаюць на розныя мовы свету. У 1970-х Гімбутас з'яўлялася кіраўніком усіх раскопак неалітычных паселішчаў у Югаславіі, Македоніі, Грэцыі і Італіі, фінансаваных па навуковых праграмах ЗША. Кожнае лета яна выязджала ў экспедыцыі і адначасова выступала з лекцыямі ў розных універсітэтах. Вынікі яе работ адзначаны шматлікімі міжнароднымі навуковымі прэміямі.

Сувязь з «матчынай» для яе літоўскай традыцыяй – часткай цыркумбалтыйскага комплексу традыцыйных культур – Гімбутас не перарывала ніколі, нават у часы сваіх еўразійскіх і глабалістычных штудый, знаходак і навуковых трыумфаў [3]. Вывучэнне іншых культур тут не замянала, а дапамагала. З дапамогай археаэтымалагічнага метаду Марыя ўпэўнена ўвяла літоўскую культуру ў сусветны навуковы кантэкст і ўвесь час нястомна прапагандавала яе вывучэнне (імя трэцяй дачкі даследчыцы – Раса, архаічная назва літоўскага Купалля). Паслядоўнасць і прынцыповасць даследчыцы паважалі і прыхільнікі, і апаненты: у 1981 годзе, у разгар «халоднай вайны», нягледзячы на няпростыя адносіны паміж ЗША і СССР, на працягу двух месяцаў прафесар Гімбутас працавала ў Віленскім універсітэце, дзе яе лекцыі наведвала больш за тры тысячы студэнтаў. Вынікі ўкаранення распрацаванай Гімбутас археаэтымалагічнай метадыкі, якая «наводзіць масты» паміж археалогіяй, этнаграфіяй і антрапалогіяй, стабільна гарантуюць ёй лідуючыя месцы ў пераліках найбуйных спецыялістаў па «вытоках» культур і цывілізацый [2, с.6].

Спіс літаратуры:

1. Гімбутас, М. Славяне : пер. с англ. Ф. Капицы / М. Гимбутас ;. – М. : ЗАО Центрполиграф, 2003. – 216 с.
2. Даниленко, В.Н. Космогония первобытного общества / В.Н. Даниленко // Начала цивилизации. – Екатеринбург : Деловая книга ; М. : Раритет, 1999. – С. 3–216.
3. Gimbutienė, M. Baltų mitologija : senovės lietuvių deivės ir dievai / M. Gimbutienė. – Vilnius : Lietuvos rašytojų sąjunga, 2002. – 164 p.
4. Мария Гимбутас : биография [Электронны рэсурс]. – Рэжым доступу : <http://www.people.su/28184>. – Дата доступу : 12.03.2014.
5. Страны Балтии [Электронны рэсурс]. – Рэжым доступу : <http://www.amberbridge.org/article?id=68>. – Дата доступу : 12.03.2014.
6. Яралиев, Я. А. Этимологический метод / Я. А. Яралиев, Н. О. Османов [Электронны рэсурс]. – Рэжым доступу : <http://alpan365.ru/biblioteka/istoriya-lezgin-yaraliev-osmanov-tom-i-pelazgi/metod-deshifrovki-kritskix-pisem-istoriya-lezgin/>. – Дата доступу : 12.03.2014.